



Καλωσόρισμα...

Το ΑΚΜΑ σας καλωσορίζει στο 2^ο τεύχος των Συνομιλιών το οποίο είναι αφιερωμένο στο 12^ο Συνέδριο της Ευρωπαϊκής Εταιρείας Θεραπείας Οικογένειας (ΕΦΤΑ), που για πρώτη φορά διοργανώθηκε σε συνεργασία με τη Συστημική Εταιρεία της Λατινικής Αμερικής (RELATES) και διεξήχθη στη Λυών της Γαλλίας, στις 27 - 30 Αυγούστου 2025.

Σχετικά με το 12^ο Συνέδριο της ΕΦΤΑ

Η συνάντηση αυτή αποτέλεσε μια πραγματική γέφυρα ανάμεσα σε δύο ηπείρους, και συγκέντρωσε την ενέργεια, τη γνώση και την πολυφωνία της διεθνούς συστημικής κοινότητας.

Ο κεντρικός άξονας του Συνεδρίου επικεντρώθηκε φέτος στον τρόπο με τον οποίο η Οικογενειακή Θεραπεία διασταυρώνεται με κρίσιμα κοινωνικά και επίκαιρα ζητήματα. Θέματα όπως η μετανάστευση, η κοινωνική δικαιοσύνη, το τραύμα, η μετά-COVID εποχή, οι διάφορες μορφές διακρίσεων, ο σεξισμός, ο ρατσισμός, ο ταξισμός, η πολιτική αυταρχικότητα και η ενδοοικογενειακή βία αποτέλεσαν τον πυρήνα ενός πλούσιου και αναστοχαστικού διαλόγου.

Η φετινή διοργάνωση ήταν από τις μεγαλύτερες στην ιστορία της ΕΦΤΑ, με περισσότερους από 1.600 συμμετέχοντες από 67 χώρες και πάνω από 500 προτάσεις παρουσιάσεων. Η ελληνική παρουσία υπήρξε εντυπωσιακή: με 168 συμμετέχοντες, η Ελλάδα αποτέλεσε τη δεύτερη μεγαλύτερη εκπροσώπηση μετά τη διοργανώτρια Γαλλία.

Μέσα σε αυτό το διεθνές περιβάλλον ανταλλαγής και καινοτομίας, το ΑΚΜΑ συνέβαλε ενεργά, φέρνοντας τη δική του ματιά, τις πρακτικές και τις εμπειρίες του, και επιστρέφοντας με νέα ερεθίσματα, ιδέες και συνεργασίες που εμπλουτίζουν την κοινότητά μας και τη συνεχή εξέλιξη του έργου μας.

ΤΟ ΑΚΜΑ ΣΤΗ ΛΥΩΝ

- Το ΑΚΜΑ συμμετείχε ενεργά στο συνέδριο, με 46 μέλη, σε ένα Group που σε συνεργασία με την ΕΘΟΣ, αριθμήσε 68 συμμετέχοντες.
- Συνολικά αριθμήσαμε 13 συμμετοχές μελών του ΑΚΜΑ σε Κεντρικές ομιλίες, Key notes, Συμπόσια και Workshops.
- Επιπλέον, η ομάδα του ΑΚΜΑ είχε συμμετοχή σε 8 από τα 51 posters.

Περιεχόμενα Συνομιλιών ΑΚΜΑ...

Τεύχος Νο1. 2 / Νοέμβριος 2025

Επετειακό Τεύχος αφιερωμένο στο 12^ο Συνέδριο Οικογενειακής Θεραπείας

- Χαιρετισμός Διευθυντή Διονύση Σακκά
- Κείμενο Κυριακής Πολυχρόνη -
Μέλος Επιστημονικής Επιτροπής EFTA-RELATES Congress
- Κείμενο Βασίλη Χαραλαμπόπουλου -
Μέλος Οργανωτικής Επιτροπής EFTA-RELATES Congress
- Η συμμετοχή των μελών του ΑΚΜΑ
σε Συμπόσια και Workshops
- Το ΑΚΜΑ στην Poster Agora





Εισαγωγή Τεύχους

Διονύσης Σακκάς – Διευθυντής ΑΚΜΑ

Το Συνέδριο της ΕΦΤΑ στη Λυών αποτέλεσε ένα καθρέπτη για το ΑΚΜΑ, την Ελληνική συμμετοχή και τα Ευρωπαϊκά δρώμενα. Η συμμετοχή της Ελλάδας ήταν δεύτερη ποσοτικά μετά τη χώρα φιλοξενίας. Το ΑΚΜΑ με πολλών επιπέδων πλούσιες συμμετοχές (46), οργανωτικές, διεργασιακές και περιεχομένου, ένωσε υπερηφάνεια.

Εντυπωσιακός ο ιδιαίτερος τρόπος που βίωσαν οι 140 καλεσμένοι εκπαιδευτές και εκπαιδευόμενοι του ΑΚΜΑ στη συνάντησή τους μετά την επιστροφή: Γεύθηκαν πιο πολύ την ποιότητα των σχέσεων των συμμετεχόντων στη Λυών! Από εκεί προέκυψε και η ανάγκη δημιουργίας αυτού του τεύχους.

Οι έχοντες συμμετάσχει και σε παλαιότερα συνέδρια ζήσαμε την ενδυνάμωση των συστημικών κινήματων στην Ευρώπη, την κλειστότητα κάποιων βόρειων χωρών και τη ζωντάνια των μεσογειακών και βαλκανικών, όσον αφορά την ύπαρξη διεργασίας-θεραπείας ομάδας και κοινότητας. Η σπορά των Βασιλείου, των συνεργατών και των μαθητών τους φαίνεται ότι έχει αποδώσει.

Σαν να μας έπεσε η ευθύνη αξιοποίησης του πλούτου που έχουμε ως χώρα, έχοντας νωπή την μνήμη κοινοτήτων (όπως αισιόδοξα μας τόνιζε η δασκάλα μας Βάσω Βασιλείου) και ζωντανή την ύπαρξη θεραπείας ομάδας στα δικά μας εκπαιδευτικά προγράμματα.

Κυριακή Πολυχρόνη

Μέλος Επιστημονικής
Επιτροπής EFTA-RELATES
Congress

Π. Πρόεδρος EFTA

Επίτιμη Πρόεδρος EFTA-TIC



Πρώην και Νυν Πρόεδροι EFTA

Monica White, Umberta Telfener, Kyriaki Polychroni, Maria Borcsa, Juan Luis Linares

Τον Αύγουστο της φετινής χρονιάς - το 2025 - συμπληρώθηκαν περίπου τρεις δεκαετίες συμμετοχής μου στο Διοικητικό Συμβούλιο της Ευρωπαϊκής Εταιρείας Θεραπείας Οικογένειας - "EFTA".

Ως εκπρόσωπος του ΑΚΜΑ, η διαδρομή από το 1995, όταν ιδρύθηκε το επιμελητήριο για τα Ευρωπαϊκά Κέντρα Εκπαίδευσης στη Θεραπεία Οικογένειας (EFTA-TIC) μέχρι σήμερα ήταν γεμάτη πλούσιες εμπειρίες, επιστημονικές και προσωπικές.

Σε αυτή τη διαδρομή, οργανώσαμε ένα συνέδριο κάθε τρία χρόνια, κάθε φορά σε διαφορετική Ευρωπαϊκή πόλη, με στόχο την σύνδεση και αμοιβαία ανταλλαγή μεταξύ συστημικών θεραπευτών από τις 29 ευρωπαϊκές που συμμετέχουν στην EFTA.

Ωστόσο το φετινό συνέδριο στη Lyon της Γαλλίας, με θέμα "Confluences and Controversies in Systemic Theory, Research and Practice" αποτέλεσε μία ιδιαίτερη και ξεχωριστή εμπειρία μιας και πραγματοποιήθηκε σε συνεργασία με την αντίστοιχη εταιρία συστημικής θεραπείας της Νότιας Αμερικής - "RELATES" και με την υποστήριξη του Εργαστηρίου DIPHE του Πανεπιστημίου της Lyon.

Σαν Επιστημονική Επιτροπή, δουλέψαμε συστηματικά και συνεργατικά προκειμένου να παίρνουμε συλλογικές αποφάσεις που θα ικανοποιούν τους εκπροσώπους και των τριών

οργανισμών, κάτι που εμπειρείε αντοχή σε μεγάλη συμπλοκότητα και σε συχνές αλλαγές.

Από την ανατροφοδότηση και τις αξιολογήσεις των συμμετεχόντων, φάνηκε ότι το συνέδριο πέτυχε εν πολλύς το στόχο του, παρόλο τον πολύ μεγάλο αριθμό συνέδρων και τις πάμπολλες ταυτόχρονες συνεδρίες που έκανε την επιλογή παρακολούθησης συχνά δύσκολη (αν όχι και εκνευριστική).

Στο συνέδριο της Lyon, εξαιρετικό ενδιαφέρον είχε η εστίαση στο γενικότερο περιβάλλοντα πολιτικό-κοινωνικό χώρο που σήμερα βρίσκεται σε συνεχή απειλητική κρίση. Ανάμεσα σε μεγάλο αριθμό παρουσιάσεων σχετικά με το ρόλο του συστημικού θεραπευτή στον σημερινό κόσμο, ήταν και η πρώτη συνεδρία στην οποία είχα το ρόλο της προέδρου και συζητήτριας.



Umberta Telfener, Kyriaki Polychroni, Reynaldo Perrone, Marcelo Ceberio

Στο θέμα «The pillars of systemic thinking Challenges and Opportunities in Systemic Psychotherapy», μοιράστηκαν την εμπειρία και τις απόψεις τους οι Πρόεδροι των δύο συνεργαζόμενων Εταιριών, Umberta Telfener της EFTA και Marcelo Ceberio του RELATES με συζητητή τον Reynaldo Perrone από το Unité DIPHE.

Έτσι στρώθηκε η βάση για συνεχιζόμενη ανταλλαγή και στις επόμενες μέρες γύρω από ρόλο μας στο κοινωνικό γίνεσθαι σήμερα.

Μιλώντας πιο προσωπικά, σ' αυτό το συνέδριο ιδιαίτερη χαρά για μένα ήταν η μεγάλη συμμετοχή των συνεργατών και των εκπαιδευομένων του ΑΚΜΑ - 46 συμμετοχές μας και αρκετές παρουσιάσεις - πετυχημένες παρουσιάσεις.

Έχει μεγάλο νόημα για μένα ότι οι νεότεροι συνεργάτες συνεχίζουν το δρόμο που ανοίξαμε, συγχρόνως ο καθένας με τον δικό του τρόπο.

Χάρηκα ιδιαίτερα που σιγά-σιγά ο Βασίλης Χαραλαμπόπουλος, με τη συμμετοχή του στο Διοικητικό Συμβούλιο και στην Οργανωτική Επιτροπή του συνεδρίου, έχει πάρει τη σκυτάλη για να συνεχίσει το ΑΚΜΑ και στο μέλλον το σημαντικό του έργο στο χώρο της Ευρωπαϊκής Συστημικής Ψυχοθεραπείας Οικογένειας.

Τον χάρηκα ιδιαίτερα στο άνοιγμα του συνεδρίου που, μαζί με τους Αντώνη Αντωνίου και Νίκο Καϊτσα, έβαλαν κοντά-κοντά και την μουσική και την δημιουργική εμπειρία στη διεργασία ομάδας.

Έτσι, όλοι μας - 1600 άτομα - ήρθαμε κοντά από την αρχή... system forming στα καλύτερά του.

Ως κύρια ομιλήτρια, ήταν εξαιρετική η Alexandra Vassiliou - η δική μας Αλεξάνδρα. Συνομίλησε με ένα πολύ ξεκάθαρο και φρέσκο επιστημονικό αλλά και ανθρώπινο προσωπικό λόγο. Συνομιλήτρια η πολύ γνωστή φιλόσοφος και συγγραφέας από την Γερμανία, Eva von Redecker - κουβέντιασαν στο ενδιαφέρον και σύγχρονο θέμα, «Building our ability to stay».

Πολύ ενδιαφέρουσες ήταν και οι άλλες παρουσιάσεις που θα παρουσιαστούν στη συνέχεια - όλες έκαναν εμάς «τις νεότερες/τους νεότερους ασπρομάλληδες» να καμαρώνουμε και να χαιρόμαστε τη ανάπτυξη του δικτύου καταξιωμένων νεότερων επιστημόνων.

Χάρηκα ιδιαίτερα τις κουβέντες μεταξύ μας, το γέλιο, τα αστεία μας ... το γαλλικό φαγητό και το κρασί που μοιραστήκαμε. Γερό συναίσθημα ανήκειν σε κάτι μεγαλύτερο από την κάθε μία/των καθένα μας.



Βασίλης Χαραλαμπόπουλος

Μέλος Οργανωτικής

Επιτροπής ΕFΤΑ



Αδιαμφισβήτητα το Συνέδριο ΕFΤΑ - RELATES στη Λυών τον Αύγουστο του 2025 ήταν μια μεγάλη συνάντηση για την κοινότητα των συστημικών επιστημόνων Ψυχικής υγείας. Ως μέλος της οργανωτικής Επιτροπής, και έχοντας την ευθύνη του συντονισμού των εργασιών της Επιτροπής, συγκινούμαι και σήμερα γράφοντας, πού με πολλή δουλειά, άπειρες ώρες συνεργασίας και αφοσίωσης στην πραγματοποίηση αυτής της συνάντησης, καταφέραμε να οργανώσουμε ένα πλαίσιο που φιλοξένησε με επιτυχία 1.600 ανθρώπους από 67 χώρες του κόσμου για τέσσερις μέρες.

Επίσης αισθάνομαι ικανοποίηση γιατί πιστεύω ότι παρά τις αστοχίες και τα λάθη που προφανώς έγιναν σε μια τόσο μεγάλη συνάντηση, καταφέραμε αυτό το πλαίσιο να υπάρξει ως ένας ουσιαστικός χώρος, σχέσης, συζήτησης και αλληλεπίδρασης μέσα από την οποία αναδείχθηκαν τα θέματα που μας απασχολούν ως επαγγελματίες και ανθρώπους στη σημερινή εποχή.

Όντας μέλος της Κοινότητας του ΑΚΜΑ ένιωσα πολύ υπερήφανος για τη μεγάλη μας συμμετοχή, αλλά και για τον τρόπο που αισθάνθηκα τους δικούς μας ανθρώπους να συμμετέχουν στο Συνέδριο.

Υπήρξαν πολλές στιγμές που θα μπορούσα να σταθώ και ίσως θα είχαν αξία στην αφήγησή τους, και κατά τη διάρκεια των 3 χρόνων προετοιμασίας, αλλά και κατά τη διάρκεια των 4 ημερών του συνεδρίου. Οι ατέλειωτες συναντήσεις της οργανωτικής επιτροπής που κυριο-λεκτικά χανόμασταν στη μετάφραση καθώς μιλούσαμε διαφορετικές γλώσσες.

Θα μπορούσα να σταθώ στην ικανοποίηση που ένιωσα κάθε φορά που καταφέραμε ένα ακόμα βήμα και στην απογοήτευση που με έπιανε όταν αυτό δεν γινόταν. Όταν η συμπλοκότητα και η διαφορά δεν ήταν δυνατό να συνδεθούν και να μας εκπροσωπήσουν όπως εγώ θα ήθελα. Θα μπορούσα να σταθώ επίσης στο πόσο ευχαριστήθηκα το εργαστήρι που κάναμε με τον Νίκο Καϊτσα και τον Αντώνη Αντωνίου, την προετοιμασία για να παρουσιάσουμε τη δουλειά του ΑΚΜΑ στην TELEPERFORMANCE, τη συγκίνηση που ένιωσα βλέποντας το βίντεο που ετοίμασε η ομάδα του Διαμορφώνοντας για τα Τέμπη, ακούγοντας τον Phil Kearny

στο κλείσιμο του Συνεδρίου και παρουσιάζοντας τις ελιές στη Δυτική Όχθη, στην Παλαιστίνη. Τη δουλειά του φίλου μου, Adam Broomberg, που δεν κατάφερε να είναι στην Λυών μαζί μας.

Επίσης, στα μαθήματα που πήρα, ειδικά από τον άνθρωπο που με σύστησε σε αυτόν τον πολύ σημαντικό οργανισμό (ΕFΤΑ), την Κυριακή Πολυχρόνη, που και κατά την διάρκεια του συνεδρίου υπήρξε ένας φωτεινός και διαθέσιμος φάρος εμπειρίας, γνώσης και σεβασμού που βοήθησε να ξεπεράσουμε δύσκολες κρίσεις με τον μαεστρικό τρόπο που έχει να κατευνάζει ενώ κινητοποιεί.

Περισσότερο όμως θα σταθώ για τώρα στο χτυποκάρδι της πρώτης ημέρας, του ανοίγματος, με την ευθύνη της οργάνωσης, αλλά και με εκείνη της αρχικής σύνδεσης με τους ανθρώπους.

Πρέπει να πω ότι αυτά τα 30 λεπτά της αρχικής σύνδεσης με είχαν ξυπνήσει αμέτρητες φορές κατά τη διάρκεια του καλοκαιριού, σχεδιάστηκαν με πολλή προσοχή επιστημολογικά, αλλά και με πολύ νοιάξιμο ανθρώπινα. Δύο πράγματα κρατώ στο χέρι και στην καρδιά μου ιδιαίτερα. Δύο αποστάγματα που μένουν και που και για εμάς στο ΑΚΜΑ είναι ευαγγέλιο.

Πρώτον. Η σχέση με τον Νίκο Καϊτσα και με τον Αντώνη Αντωνίου και η εμπιστοσύνη που είχαμε φτιάξει ο ένας με τον άλλο.

Και δεύτερον. Η ανταπόκριση των ανθρώπων που με τόσο ενθουσιασμό και ζεστασιά άνοιξαν τις καρδιές τους σε κάτι που είχε μαγειρευτεί με καρδιά και με πολλή φροντίδα.

Μια φλόγα έχουμε ανάγκη οι άνθρωποι στα δύσκολα για να ζεσταθούμε να έρθουμε κοντά να μετακινηθούμε και ποιος ξέρει ίσως και να καταφέρουμε τον κόσμο ανάποδα να γυρίσουμε.

Έχω τη βαθιά αίσθηση και ελπίδα ότι μια τέτοια η φλόγα ανάψαμε και στη Λυών τον Αύγουστο που μας πέρασε.

[Για το βίντεο από την έναρξη πατήστε εδώ](#)

Μεγάλη η χαρά και η τιμή που ένιωσα όταν η Επιστημονική Επιτροπή του Συνεδρίου της EFTA-RELATES με προσκάλεσε να κάνω κυρία ομιλία γύρω από τη Θεραπεία του Τραύματος. Μέσα από τα πολλά χρόνια πια που έχω ασχοληθεί με το Δεσμό και τον πλούτο που φέρνει στην Συστημική Προσέγγιση, και ιδιαίτερα την απαρτίωση του μοντέλου της Συγκινησιακά Εστιασμένης Θεραπείας - EFT - μου δόθηκε η ευκαιρία να μιλήσω για το τι προσφέρει η νέα αυτή ματιά στην συστημική θεραπεία, ιδιαίτερα στη θεραπεία ζεύγους.

Θέμα: "Healing the echoes of trauma: an attachment-based emotionally focused systemic model of therapy"

Μετά από μία σύντομη αρχική περιγραφή του EFT και την χρησιμότητά του στην πιο «κλασική» συστημική ψυχοθεραπεία, αποφάσισα και έδειξα βιντεοσκοπημένο απόσπασμα της δουλειάς μου με ένα ζευγάρι όπου η σύντροφος βίωσε σημαντική τραυματική εμπειρία ώστε να αποδειχθεί το μοντέλο στην πράξη.

Ήταν μεγάλη η ικανοποίηση και η συγκίνησή μου που, το βίντεο φάνηκε να ενδιέφερε πολύ τους συμμετέχοντες. Δάσκαλοι και συνεργάτες όπως ο αγαπητός μου/μας Mauricio Andolfi, πρωτοπόρος συστημικός θεραπευτής από την Ιταλία και παλιός φίλος των Βασιλείου, δήλωσε ανοικτά σε όλους ότι η «Κυριακή είναι από τους λίγους που τολμά σήμερα να δείχνει τη δουλειά της και πάνω σε αυτό να είναι ανοικτή να κουβεντιάζουμε - αυτό κάναμε παλαιότερα, έτσι εξελίχτηκε η θεραπεία οικογένειας.»



Invited Presentation - Round Table: Creating Hope in Working with Trauma: Integrating Attachment Models within Systemic Psychotherapy

Κυριακή Πολυχρόνη

Ενδιαφέρον θετικό feedback πήρα και από τον παλαίμαχο στο χώρο, Carlos Sluzki.

Το EFT, με την βάση του στη Θεωρία του Δεσμού, αποτελεί ένα ερευνητικά τεκμηριωμένο μοντέλο, που ενσωματώνει έναν βιωματικό-ενδοψυχικό προσανατολισμό μέσα σε ένα συστημικό πλαίσιο που εστιάζει σε κυκλικές αλληλεπιδραστικές αντιδράσεις και μοτίβα.

Βασικά στοιχεία της εμπειρίας του ατόμου, όπως οι φόβοι δεσμού, οι ανάγκες και οι βαθιές επιθυμίες σύνδεσης, ανασύρονται, αποστάζονται και μοιράζονται (μέσα από enactments) με στόχο την αναδόμηση του αισθήματος του «ανήκειν» και της ασφαλούς συναισθηματικής σύνδεσης.

Επεκτεινόμενη πέρα από την παραδοσιακή ατομική θεραπεία του τραύματος, το EFT αποδεικνύεται ιδιαίτερα αποκαλυπτική για την αντιμετώπιση των ηχώ του τραύματος στο πλαίσιο της θεραπείας ζεύγους: όταν οι σύντροφοι έχουν μια αισθητή αίσθηση ασφάλειας, η σχέση τους εμπειριέχει αντίδοτα στην οδύνη που συνδέεται με το τραύμα.

Στο ίδιο τραπέζι, ομιλήτρια ήτανε η Myriam Cassen, σημαντική στο χώρο της θεραπείας οικογένειας από τη Γαλλία, της οποίας η ομιλία ήταν πολύ συμπληρωματική μιας και μίλησε για την εφαρμογή της Θεωρίας του Δεσμού σε σχέση με το γονεϊκό γίνεσθαι και τη θεραπεία.

Symposium: The potential for activism through experiential systemic training in an increasingly threatening world

Chair(s): Κυριακή Πολυχρόνη - Discussant: Mariana Pires de Miranda

Πάυλος Σαλίχος, Κωνσταντίνος Παπαχριστόπουλος, Ηλέκτρα Στεφάνου, Σοφία Αθανασιάδου, Δήμητρα Κοττορού, Δημήτρης Βουτυράκης

Στόχος του συμποσίου ήταν η διερεύνηση της δυνατότητας και των τρόπων με τους οποίους η συστημική εκπαίδευση μπορεί να προσφέρει εργαλεία που καλλιεργούν την ανάδυση προσωπικού νοήματος και κοινωνικοπολιτικής θέσης. Η διερεύνηση βασίστηκε στο εισαγωγικό σεμινάριο «Διαμορφώνοντας Συστημική Προσέγγιση...» και στη διεργασία του κατά την περίοδο 2023-2025, μια περίοδο έντονων κοινωνικών αναταραχών στην Ελλάδα. Κατά το ίδιο διάστημα εκτυλίχθηκαν σειρά κοινωνικών και πολιτικών γεγονότων, με κεντρικό αυτό της σύγκρουσης των τρένων στα Τέμπη.

Το σεμινάριο, ανοιχτό και συστηματικά συνδεδεμένο με την εξωτερική πραγματικότητα, δημιούργησε χώρο για την αποσταθεροποίηση που προκάλεσαν αυτές οι εξελίξεις, σε όλα τα επίπεδα της διεργασίας: στους εκπαιδευόμενους, στους συντονιστές/τριες και στους εκπαιδευτές.

Σε αυτό το πλαίσιο αναδύθηκε, ως πεδίο αναστοχασμού, το κεντρικό ερώτημα – όχι καινούργιο, αλλά διαρκώς επίκαιρο –: πώς στεκόμαστε ως φορείς εκπαίδευσης μπροστά σε τέτοια γεγονότα;

Το ερώτημα αυτό τίθεται πάντοτε με επίγνωση ότι η συγκεκριμένη εκπαίδευση, που δομείται με όχημα την ομάδα και εντός μιας κοινότητας, δεν είναι δυνατόν –επιστημολογικά και βιωματικά– να σταθεί εκτός κοινωνικού πλαισίου. Η φετινή θεματική του συνεδρίου της ΕΦΤΑ, συντονισμένη με αυτή τη διεργασία, προσκάλεσε την κοινότητα σε συλλογικό αναστοχασμό πάνω σε κοινωνικές και πολιτικές εξελίξεις και ανέδειξε την εκπαίδευση ως έναν από τους βασικούς άξονες του διαλόγου.

Η εκπαιδευτική ομάδα αξιοποίησε την ηχώ ανάμεσα στην ευρύτερη συστημική κοινότητα, στη δική της εσωτερική διεργασία και στην ομάδα των εκπαιδευομένων, επιδιώκοντας να σχεδιάσει ένα in vivo αναστοχαστικό συμπόσιο πάνω στην επιλεγμένη θεματική. Στόχος ήταν η από κοινού διαμόρφωση ενός πεδίου διεργασίας με τους συμμετέχοντες.

Η προσπάθεια αυτή υλοποιήθηκε μέσω της πρόσκλησης σε βιωματική εργασία, της παρουσίασης στοιχείων από τη διεργασία των τριών συστημικών «υπο-ομάδων» του σεμιναρίου (εκπαιδευτές, συντονιστές, εκπαιδευόμενοι) και ενός σύντομου οπτικο-ακουστικού μοιράσματος των κοινωνικών δεδομένων του ελληνικού πλαισίου.



Μέσα από το μίρασμα στο συμπόσιο αναδείχθηκε η δυναμική δυνατότητα του συστημικού και βιωματικού τρόπου να φέρνει στην επιφάνεια νόημα, προσωπική θέση και κοινοτική σύνδεση – μια διεργασία που βρίσκεται στον πυρήνα μιας ακτιβιστικής στάσης. Σε αυτή τη λειτουργία αναστοχάζονται οι εκπαιδευόμενοι του σεμιναρίου μέσα από την ακόλουθη αλληλουχία, την οποία μοιραζόμαστε:

«Έχει μεγάλη σημασία να είμαστε μέλη μιας κοινότητας με ανθρωπιά και να βρίσκουμε έναν τρόπο να υπάρξουμε, ώστε να υπηρετούμε ένα όραμα που έχει νόημα για εμάς προσωπικά και επαγγελματικά. Μας προβληματίζουν όσα συμβαίνουν και αναζητούμε τον άνθρωπο. Δίνουμε μια μάχη ανάμεσα στη θλίψη που μας βυθίζει και στην ενσυναίσθηση που μας τραβά στη σύνδεση, που κάποιες φορές δεν την αντέχουμε – αλλά την έχουμε ανάγκη. Θέλουμε μέσα από αυτή να βρούμε τρόπους να φέρουμε μια αλλαγή. Εδώ, στην εκπαίδευση, νιώθουμε ότι έχουμε χώρο να κάνουμε αυτή την αναζήτηση, να φέρουμε κομμάτια μας που χρειάζονται δουλειά, να διαμορφώσουμε μια πιο ανοικτή στάση που θα καλλιεργήσει μέσα μας τη δεξιότητα να σκεφτόμαστε τη δική μας θέση και παράλληλα τη θέση του άλλου μέσα στις εξελίξεις που συμβαίνουν...»

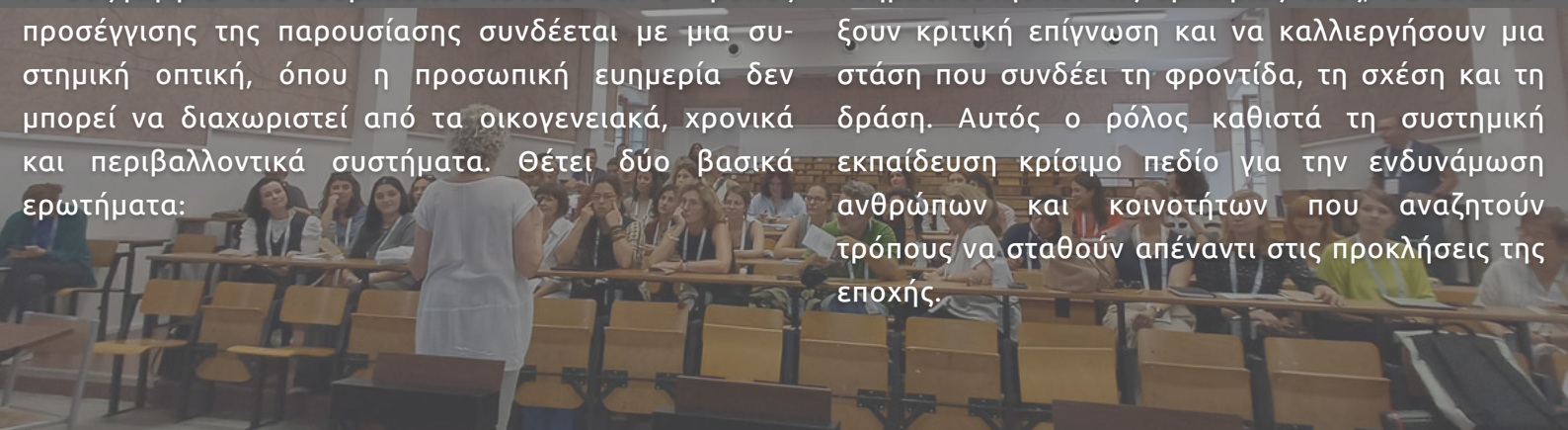
Μέσα από αυτή την αλληλουχία, η ομάδα των εκπαιδευομένων εκφράζει μια σειρά αναγκών από την εκπαιδευτική διεργασία. Το συγκεκριμένο συμπόσιο αποτελεί μια προσπάθεια της εκπαιδευτικής ομάδας – ως σύνολο αλλά και ως άτομα– να αναστοχαστεί πάνω στη θέση της και στους τρόπους με τους οποίους μπορεί να ακούει και να ανταποκρίνεται σε τέτοιες ανάγκες. Ένας σημαντικός αριθμός επιστημόνων παρακολούθησε την παρουσίαση, και ήταν μεγάλη η χαρά μας που είχαμε την ευκαιρία να μοιραστούμε μαζί τους την εμπειρία αυτής της εκπαιδευτικής διεργασίας. Η παρουσίαση φάνηκε να κινητοποιήσει τόσο συναισθηματικά όσο και γνωστικά - νοητικά τους παρευρισκόμενους, κάτι που φάνηκε από τις τοποθετήσεις και τα ερωτήματά τους.

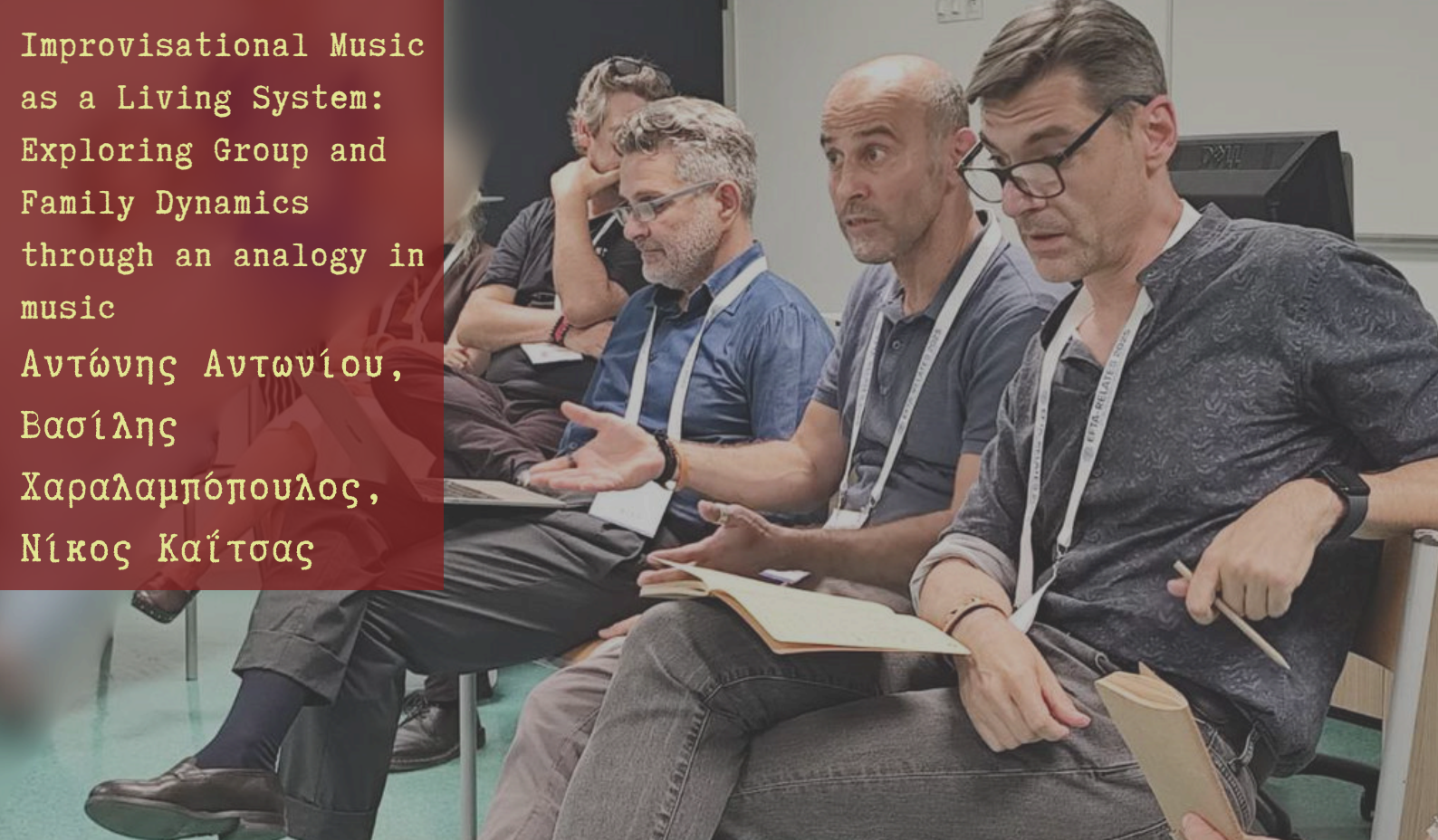
Η συζητήτρια του συμποσίου τόνισε ότι ο τρόπος προσέγγισης της παρουσίασης συνδέεται με μια συστημική οπτική, όπου η προσωπική ευημερία δεν μπορεί να διαχωριστεί από τα οικογενειακά, χρονικά και περιβαλλοντικά συστήματα. Θέτει δύο βασικά ερωτήματα:

πρώτον, πώς μπορούν οι εκπαιδευτές να διαχειρίζονται την ισχύ του ρόλου τους και να αποφεύγουν την υπερ-εξάρτηση από την τεχνητή νοημοσύνη στην εκπαίδευση, ιδιαίτερα όταν εμπλέκονται άτομα με έντονη ακτιβιστική ταυτότητα. Δεύτερον, πώς μπορούν οι εκπαιδευτικές διαδικασίες να συμπεριλάβουν τις διαφορετικές και συχνά αντικρουόμενες απόψεις σε ζητήματα όπως τα κούρη δικαιώματα και ο αντιρατσισμός, χωρίς να πληγώνονται οι συμμετέχοντες και διατηρώντας ταυτόχρονα τον χώρο ασφαλή και λειτουργικό για όλους.

Ιδιαίτερο βάρος είχε η παρέμβαση του Phil Kerney, συστημικού ψυχοθεραπευτή και εκπαιδευτή από το Δουβλίνο ο οποίος σχολίασε ότι είναι αναγκαίο να βλέπουμε τον άνθρωπο ως μέρος της οικολογίας. Οι συστημικοί επαγγελματίες, τόνισε, χρειάζεται να διευρύνουν το βλέμμα τους ώστε να συμπεριλαμβάνουν την ευρύτερη οικολογία και τα συστήματα της Γης, όχι μόνο τα ανθρώπινα. Ανέφερε ότι η ανθρωπότητα βρίσκεται σε πορεία προς μια μεγάλη οικολογική καταστροφή — χρησιμο-ποιώντας τη μεταφορά ενός τρένου που κινείται προς σύγκρουση. Υπογράμμισε την ανάγκη για άμεση δράση και όχι αναμονή, επισημαίνοντας ότι οι συστημικοί θεραπευτές διαθέτουν σημαντική τεχνογνωσία που πρέπει να αξιοποιηθεί στην αντιμετώπιση των τεράστιων οικολογικών κρίσεων. Κάλεσε δε τη συστημική κοινότητα να αναλάβει ηγετικό ρόλο απέναντι στην επερχόμενη οικολογική κατάρρευση.

Το συμπόσιο ανέδειξε ότι η συστημική εκπαίδευση, όταν λειτουργεί βιωματικά και σε διαρκή διάλογο με το κοινωνικό γίνεσθαι, μπορεί να αποτελέσει ουσιαστικό χώρο ανάδυσης προσωπικής θέσης, συλλογικής ευθύνης και ενεργής συμμετοχής στον κόσμο. Σε μια περίοδο αυξανόμενης αβεβαιότητας, προσφέρει το πλαίσιο μέσα στο οποίο οι εκπαιδευόμενοι μπορούν να νοηματοδοτήσουν τις εμπειρίες τους, να αναπτύξουν κριτική επίγνωση και να καλλιεργήσουν μια στάση που συνδέει τη φροντίδα, τη σχέση και τη δράση. Αυτός ο ρόλος καθιστά τη συστημική εκπαίδευση κρίσιμο πεδίο για την ενδυνάμωση ανθρώπων και κοινοτήτων που αναζητούν τρόπους να σταθούν απέναντι στις προκλήσεις της εποχής.





Improvisational Music
as a Living System:
Exploring Group and
Family Dynamics
through an analogy in
music
Αντώνης Αντωνίου,
Βασίλης
Χαραλαμπόπουλος,
Νίκος Καΐτσας

Το workshop με τίτλο "Η αυτοσχεδιαστική μουσική ως ζωντανό σύστημα- εξερευνώντας δυναμικές οικογένειας και ομάδας μέσω μίας αναλογίας στη μουσική" πραγματοποιήθηκε στο πλαίσιο του συνεδρίου της EFTA στη Lyon την Πέμπτη, 28/8 στις 5:15 - 6:15. Σε αυτό συμμετείχαν συνολικά 24 άτομα.

Αφού γνωριστήκαμε, συνδεθήκαμε αφήνοντας να αναδυθεί ο προσωπικός, εσωτερικός ρυθμός του κάθε μέλους και φτιάχνοντας το κοινό-ρυθμικό "κολάζ" της ομάδας. Ακολούθως, η ομάδα συντονιστών παίξαμε έναν μουσικό αυτοσχεδιασμό (δύο κιθάρες και ένα τύμπανο) για 5' και ζητήσαμε από τα μέλη να δουλέψουν σε μικρές ομάδες και να συζητήσουν πώς ένιωσαν στη διάρκεια του αυτοσχεδιασμού, ποια κοινά στοιχεία ή αρχές εντόπισαν ανάμεσα στον αυτοσχεδιασμό και τη θεραπευτική διεργασία και να φέρουν στην ολομέλεια κοινές δια-πιστώσεις, παρατηρήσεις ή/και ερωτήματα.

Η ανατροφοδότηση από την ομάδα ήταν πολύ πλούσια και ουσιαστική. Ακούσαμε πράγματα που ήδη έχουμε συζητήσει μεταξύ μας αλλά και πολλές φωνές που μας εξέπληξαν.

Ενδεικτικά, κάποιες από αυτές τις τοποθετήσεις που ακούστηκαν από τις μικρές ομάδες είναι οι εξής:

- Στον αυτοσχεδιασμό, όπως και στη θεραπευτική διεργασία, το παρελθόν και το παρόν συνυπάρχουν και αλληλεπιδρούν.
- Είμαστε συνδεδεμένοι με τον εαυτό μας και ο ένας με τον άλλον.
- Είναι σημαντικός ο ρόλος του χρόνου και του ρυθμού.
- Το άγχος της έκθεσης.
- Η παύση και η σιωπή είναι σημαντικά στοιχεία της διεργασίας
- Κάθε όργανο κάνει διαφορετικό ήχο.
- Πόσο σημαντικό είναι να είμαι συντονισμένος, παρών στο εδώ-και- τώρα, έτσι ώστε να μπορώ πραγματικά να ακούσω;
- Η αποσύνδεση ως ένα φυσικό μέρος της διεργασίας

Η τελική ανατροφοδότηση που πήραμε από την ομάδα ήταν πολύ θετική και ενδυναμωτική. Οι δε συντονιστές του εργαστηρίου το απολάυσαν ιδιαίτερα, τόσο ως μία ευκαιρία να συνδεθούμε μεταξύ μας, να δημιουργήσουμε και να περάσουμε όμορφα όσο και ως μία διεργασία, από την οποία φύγαμε πολύ πλουσιότεροι σε γνώση και βίωμα όσον αφορά το ρόλο, τη δουλειά και την ευθύνη μας ως θεραπευτές.

Workshop:

Fragility of Intimate Relationships Today: Fostering Security and Resilience in Couple Therapy

Κυριακή Πολυχρόνη

Το βιωματικό αυτό workshop ξεκίνησε με αναφορά στις συναρπαστικές εξελίξεις στην επιστήμη του εγκεφάλου των τελευταίων χρόνων, που επιβεβαιώνουν ερευνητικά τη σημασία της θεωρίας του δεσμού στις ενήλικες σχέσεις.

Όταν τα ζευγάρια έρχονται σε θεραπεία, η λαχτάρα τους για σύνδεση συχνά θάβεται κάτω από μακροχρόνιες απογοητεύσεις, δυσαρέσκειες και αγώνες.

Μετά, μια σύντομη παρουσίαση του μοντέλου της Συναισθηματικά Εστιασμένης Θεραπείας (EFT): μια προσέγγιση αφιερωμένη στην ενίσχυση των σχέσεων ζευγαριού και οικογένειας μέσω της έμφασης στην «καρδιά του ζητήματος»: στα βαθιά ευάλωτα συναισθήματα και τον διαπροσωπικό τους αντίκτυπο.

Στη συνέχεια, και παρά τον περιορισμένο χρόνο της μιας ώρας, διάλεξα να κάνω μια

Ζωντανή Προσομοίωση Θεραπείας ζευγαριού ώστε να επιδείξει το EFT in vivo ώστε να βιώσουν οι συμμετέχοντες πως το EFT απαρτιώνει τη θεωρία του ενήλικου δεσμού και τις βιωματικές ενδοπροσωπικές παρεμβάσεις στο μοντέλο Συστημικής Θεραπείας.

Η ανάδυση 2 εθελοντών να αναλάβουν τον ρόλο των δυσκολεμένων συντρόφων ήταν άμεση, κάτι που βοήθησε να διαχειριστώ την αγωνία μου.

Τελικά πήγε πολύ καλά η προσομοίωση – με έναν αρχικά ανέκφραστο και αποσυρμένο Αυστραλό σύζυγο και μια πολύ εκφραστική και απαιτητική Πορτογαλέζα σύντροφο. Πολλά θετικά σχόλια τόσο από το «ζευγάρι» όσο και από τους συμμετέχοντες ... πολλά συναισθήματα και ερωτήσεις.

Μακάρι να είχαμε παραπάνω χρόνο ωστόσο κυκλοφορούσε αίσθηση ικανοποίησης.



“Utilizing Group Process in Community Work: Preparing as the intervention team”

Πέπη Μπελέκου,
Μαρία Γιούργη,
Μίνα Πολέμη-
Τοδούλου



Αυτός ήταν ο τίτλος του Εργαστηρίου που πραγματοποιήσαμε στο Συνέδριο της ΕΦΤΑ, στη Λυών. Η ιδέα προέκυψε μέσα από τον ρόλο μας ως Εκπαιδευτή στο Σεμινάριο Εκπαίδευσης στην Θεραπεία Ομάδας και Οικογένειας, προετοιμάζοντας με τις εκάστοτε ομάδες εκπαιδευομένων τα «ΠΡΑΔΟ», τις δράσεις παρέμβασης και υποστήριξης της Κοινότητας. Κυρίως για τη δράση σε σχολική μονάδα στον Πειραιά που πραγματοποιήθηκε πριν την άνοιξη, σε συνεργασία με την Εταιρεία Κοινωνικής Ψυχιατρικής, χρειάστηκε να δουλέψουμε και να προετοιμαστούμε σε διάφορα επίπεδα. Κατά τη διάρκεια μιας από τις φάσεις προετοιμασίας σταθήκαμε αρκετά στην έννοια της Συνεξέλιξης, δουλεύοντας παράλληλα όλα τα εμπλεκόμενα συστήματα και την πολυπλοκότητα των επιπέδων και συνεργιών. Ήταν μια πλούσια μαθησιακή εμπειρία για όλους μας, από όποιον ρόλο και επίπεδο στεκόταν ο καθένας. Κάπως έτσι γεννήθηκε η ιδέα μας για αυτό το εργαστήριο - να συνδημιουργήσουμε και να προετοιμάσουμε μια τέτοια δράση, δημιουργώντας έτσι με του

συμμετέχοντες ένα πλαίσιο κατανόησης του τρόπου με τον οποίο δουλεύουμε με την Κοινότητα.

Ενδιαφέρον έχει το γεγονός ότι κατά τη διάρκεια της προετοιμασίας μας χρειάστηκε να αλλάξουμε αρκετές φορές όχι την κεντρική ιδέα αλλά τον τρόπο υλοποίησης της. Πως να δουλέψεις με αυτές τις πολύπλοκες έννοιες σε άγνωστο κοινό χωρίς προηγούμενη σύνδεση, μέσα σε 60 λεπτά και να κάνει νόημα στους συναδέλφους; Χρειάστηκε από εμάς να κάνουμε τη δική μας μετακίνηση, να αλλάξουμε τον σχεδιασμό μας πάνω από 90 τοις εκατό καθώς και να πάρουμε με το ελάχιστο των προσδοκιών μας.

Στο δια ταύτα, τα μέλη του Εργαστηρίου κλήθηκαν να προσομοιώσουν μια ομάδα παρέμβασης, στη φάση της προετοιμασίας της. Μεθοδολογικά, στο επίκεντρο θέσαμε 3 άξονες που παρουσιάστηκαν και συζητήθηκαν με τους συμμετέχοντες: α) η έννοια της Συνεξέλιξης, β) η προσέγγιση της Κοινότητας/του Συστήματος ως «ενιαίου όλου» και γ) τα επίπεδα προετοιμασίας (ως πρόσωπο, ως σχέση,

άκουσμα πλαισίου/συντονισμός με το πλαίσιο).

Το Εργαστήριο πήγε καλά τόσο κατά τη διάρκεια της διεξαγωγής του όσο και στην προετοιμασία του. Ευχαριστηθήκαμε τη συνεργασία μας και αυτό έφτιαξε ωραίο κλίμα. Συμμετείχαν συνάδελφοι από την Τσεχία, την Αγγλία, την Βραζιλία, την Κύπρο, την Ρουμανία, την Ελλάδα. Οι συμμετέχοντες είπαν στο σύνολο τους ότι χρειάζονται εργαλεία για την δουλειά με Κοινότητες και μεγάλες Ομάδες και αυτός ακριβώς ήταν ο λόγος που επέλεξαν το Εργαστήριο. Παρά το ελάχιστο του χρόνου για την πραγματοποίηση Εργαστηρίου (60 λεπτά) δημιουργήθηκε θετικό κλίμα ψυχοσυναισθηματικό κλίμα που ενέπνευσε τη συμμετοχή και ενίσχυσε τη μάθηση. Σύμφωνα με την ανατροφοδότηση των

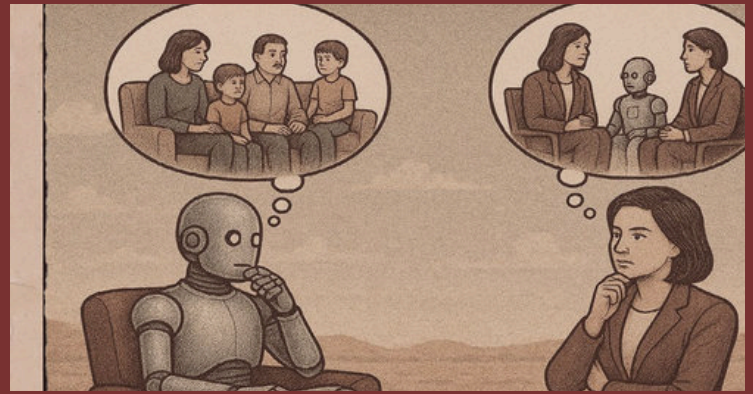
συμμετεχόντων το Εργαστήριο αποτέλεσε «μαθησιακή εμπειρία» που γεφύρωσε θεωρία και πράξη.

Αναστοχαστικά μιλώντας, κρατήσαμε την ανάγκη για «συνομιλίες» με συναδέλφους από διαφορετικά μέρη του κόσμου, διαφορετικά πολιτισμικά, κοινωνικο-πολιτικά, αξιακά πλαίσια καθώς επίσης και την ανάγκη να μιλήσουμε για δουλειά και δράσεις με μεγαλύτερες ομάδες. Λογαριάζοντας τις σημαντικές και ταχείες αλλαγές που φέρνει η ανάπτυξη της τεχνολογίας, του διαδικτυακού κόσμου και η τεχνητή νοημοσύνη στις ζωές των ανθρώπων με κάποιον τρόπο λέμε ότι η δουλειά με μεγάλες ομάδες είναι αυτή που εμφανώς πλέον θα φτιάχνει νόημα.

Family, therapy, and artificial intelligence

Αλέξης Μπράιλας,

Ελέανα Αρμάο



Η εργασία μας με τίτλο «Family, Therapy, and AI» διερευνά τη σύμπλοκη και διαρκώς εξελισσόμενη σχέση ανάμεσα στην τεχνητή νοημοσύνη, την οικογένεια και την ψυχοθεραπεία. Αρχικά εξετάσαμε τα ιδιαίτερα χαρακτηριστικά των σύγχρονων αλγορίθμων παραγωγικής τεχνικής νοημοσύνης (Generative AI). Η αλληλεπίδραση με τις σύγχρονες πλατφόρμες τεχνητής νοημοσύνης (ChatGPT, DeepSeek, Gemini, κ.α.) μπορεί να δημιουργεί στους χρήστες την αίσθηση επικοινωνίας με πραγματικά νοήμονες οντότητες, προκαλώντας συναισθηματικές και κοινωνικές αντιδράσεις παρόμοιες με αυτές μιας ανθρώπινης σχέσης. Στην πραγματικότητα, όμως, πρόκειται για απλές επιτελέσεις νοημοσύνης (as-if performances), ωστόσο αν πιστεύεις κάτι ως πραγματικό, είναι πραγματικό ως προς τις συνέπειες που παράγει (Thomas Theorem). Η έρευνα μας εστιάζει στην επίδραση αυτής της τεχνολογίας στους

ίδιους τους θεραπευτές και στα οικογενειακά τους πλαίσια. Σε ένα πείραμα προσομοίωσης που πραγματοποιήσαμε, τρεις συστημικοί ψυχοθεραπευτές συμμετείχαν ως «θεραπευόμενοι» σε μια εικονική θεραπευτική συνεδρία με το ChatGPT, το οποίο κλήθηκε να λειτουργήσει ως θεραπευτής εκπαιδευμένος στην συστημική και συναισθηματικά εστιασμένη θεραπεία. Στους συμμετέχοντες είχαμε δώσει ένα συγκεκριμένο σενάριο και τους ζητήσαμε να μπουν στα «παπούτσια του ρόλου» του υποθετικού θεραπευόμενου. Οι προσομοιώσεις των συνεδριών διήρκησαν περίπου 45'. Στη συνέχεια, οι συμμετέχοντες περιέγραψαν την διάδρασή τους εν μέρει θεραπευτική και φαινομενικά «ενσυναισθητική», αναγνωρίζοντας την ικανότητα του συστήματος να επικυρώνει λεκτικά τα συναισθήματα του χρήστη και να τον προσκαλεί σε αναστοχασμό.



Παράλληλα, όμως, ανέδειξαν έντονα την απουσία της ενσώματης ανθρώπινης παρουσίας, της μη λεκτικής επικοινωνίας και της αυθεντικής συναισθηματικής σύνδεσης, στοιχείων που θεωρούνται θεμελιώδη στη θεραπευτική διαδικασία.

Τα ευρήματα επισημαίνουν τόσο τις δυνατότητες της τεχνητής νοημοσύνης ως υποστηρικτικού εργαλείου για επαγγελματίες ψυχικής υγείας όσο και τους κινδύνους μιας άκριτης ή ανεξέλεγκτης χρήσης της, ιδιαίτερα από ευάλωτες ομάδες, όπως άτομα με ενεργή ψυχοπαθολογία. Για αυτό και μέσα από την εργασία μας κάνουμε μια έκκληση στους ειδικούς ψυχικής υγείας, προκειμένου να καλλιεργήσουμε συστηματικά έναν νέο αλγοριθμικό αλφαριθμητισμό, με επίγνωση των τεχνολογικών, ηθικών, οικονομικών και νομικών πτυχών των τεχνολογιών AI. Αυτό είναι απαραίτητο γιατί αυτές οι τεχνολογίες εξελίσσονται πάρα πολύ γρήγορα, και ο μόνος τρόπος να μην ακολουθούμε παθητικά τις εξελίξεις, είναι να είμαστε καλά προετοιμασμένοι για αυτές, ώστε να μπορούμε να ελέγχουμε και να συνδιαμορφώνουμε την πορεία τους.

Η τεχνητή νοημοσύνη δεν αντικαθιστά την ανθρώπινη σχέση και μπορεί να λειτουργήσει ως ένα επιπλέον εργαλείο στην εξερεύνηση της ανθρώπινης εμπειρίας, αλλά μόνο εφόσον χρησιμοποιηθεί με επίγνωση, κριτική σκέψη και ψηφιακή ενημερότητα. Ο σχεδιασμός της εργασίας μας ξεκίνησε τον Ιανουάριο του 2025 με ιδέα της Ελεάνας, η διεξαγωγή των προσομοιώσεων και η συλλογή των εμπειρικών δεδομένων έγινε τον Ιούνιο του 2025, και η ανάλυσή τους και η δημιουργία της παρουσίασης έγινε στις αρχές του Αυγούστου. Η εμπειρία μας από την παρουσίαση της εργασίας μας στο συνέδριο ήταν ιδιαίτερα έντονη. Το θέμα μας ήταν πολύ επίκαιρο και προσέλκυσε ένα αρκετά μεγάλο κοινό. Το ενδιαφέρον ήταν μεγάλο κατά την παρουσίαση και ακολούθησαν πλήθος ερωτήσεων και θετικά σχόλια. Όλο αυτό στο μοναδικό συγκείμενο του συνεδρίου και της Λυών που δημιούργησε η ευρύτερη ομάδα του ΑΚΜΑ. Να είμαστε καλά, να ανταμώνουμε και να αναζητούμε τον άνθρωπο σε όλες τις πατρίδες του.

Reframing human suffering: a holistic and systemic exploration of psychopathology

Αλεξία Κλεισούρα, Λυκούργος
Καρατζαφέρης

Το εργαστήριο που παρουσιάσαμε στο συνέδριο EFTA-RELATES 2025 εντάχθηκε στο πλαίσιο του σεμιναρίου «Μετακινήσεις» του Αθηναϊκού Κέντρου Μελέτης του Ανθρώπου. Το σεμινάριο αυτό, που λειτουργεί τα τελευταία χρόνια στο ΑΚΜΑ, επιχειρεί να εξερευνήσει όρους και φαινόμενα της ψυχοπαθολογίας μέσα από μια πολυεπίπεδη, συστημική οπτική. Η βασική του αφετηρία είναι η διαπίστωση της αυξανόμενης ρευστότητας και αβεβαιότητας που χαρακτηρίζουν τη σημερινή εποχή, καθώς και η ανάγκη των επαγγελματιών ψυχικής υγείας να κινηθούν με ευελιξία ανάμεσα στη γρήγορα μεταβαλλόμενη επιστημονική γνώση και στις σύνθετες κλινικές πραγματικότητες.

Σε αυτό το πλαίσιο, το εργαστήριό μας εστίασε στις «ψυχωτικές» εμπειρίες, και ειδικότερα στην εμπειρία των «φωνών», παρουσιάζοντας παράλληλα έναν συστημικό τρόπο κατανόησης, επεξεργασίας και μάθησης. Μέσα από θεωρητική εισαγωγή και βιωματικές ασκήσεις, επιδιώξαμε να αναδείξουμε πώς η συστημική σκέψη μπορεί να ανοίγει χώρο για απορίες, συνδιαμόρφωση νοήματος, πολυφωνία και αναστοχασμό γύρω από φαινόμενα που συχνά προσεγγίζονται με μονοδιάστατους, παθολογικοποιητικούς όρους.

Στιγμιότυπα – Διεργασία ομάδας

Στο εργαστήριο συμμετείχαν περίπου 25 συνάδελφοι από διαφορετικά συστήματα αναφοράς και χώρες, με ιδιαίτερα έντονο ενδιαφέρον. Ο περιορισμένος χρόνος και ο μικρός χώρος δεν διευκόλυναν την ανάπτυξη μιας βαθύτερης συζήτησης –η οποία αποτελεί για εμάς κεντρικό στοιχείο των «Μετακινήσεων»– ωστόσο προέκυψαν σημαντικές στιγμές ουσιαστικού διαλόγου και προσωπικού μοιράσματος.

Καθώς υπήρχαν πολλά παράλληλα εργαστήρια και περιορισμένη διάρκεια, η συζήτηση δεν μπόρεσε να αναπτυχθεί όσο θα επιθυμούσαμε. Παρ' όλα αυτά, το υλικό παρουσιάστηκε με σαφήνεια, και αρκετοί συμμετέχοντες μάς προσέγγισαν μετά το τέλος, εκφράζοντας ενδιαφέρον για συνέχιση της επικοινωνίας.

Σχόλια – Αναστοχασμοί

Η κουβέντα ανέδειξε ότι οι εμπειρίες των «φωνών» δεν αποτελούν απλώς κλινικά φαινόμενα, αλλά ανοίγουν ένα ευρύ πεδίο κρίσιμων ερωτημάτων: φαινομενολογικών (πώς βιώνεται η εμπειρία και ποια είναι η ενσώματη, προσωπική της διάσταση), επιστημολογικών (πώς γνωρίζουμε και πώς ορίζουμε την «ψυχοπαθολογία»), καθώς και κοινωνικών και πολιτικών (πώς το πλαίσιο, η γλώσσα, οι θεσμοί και οι σχέσεις διαμορφώνουν, ενισχύουν ή σιωπούν αυτές τις εμπειρίες).

Για εμάς, αυτό αποτέλεσε ακόμη μία επιβεβαίωση της σημασίας των «Μετακινήσεων» ως χώρου όπου θεραπευτές και θεραπεύτριες μπορούν να εξερευνούν τα όριά τους, τους φόβους, τις πολλαπλές θέσεις τους και τις αναπαραστάσεις που φέρουν για τη λεγόμενη «ψύχωση».

Το συνέδριο, με τις συγκλίσεις και αντιπαραθέσεις του, μας υπενθύμισε επίσης την ανάγκη για περισσότερους τρόπους όπου η θεωρία συνομιλεί με το βίωμα, όπου η πολυπρισματικότητα ενθαρρύνεται και όπου οι σχέσεις μεταξύ επαγγελματιών μπορούν να παράξουν νέα ερωτήματα και νέα νοήματα.



Working through family patterns after an adolescent's suicide attempt: breaking through "the wall"

Βαρβάρα Σαλαβού

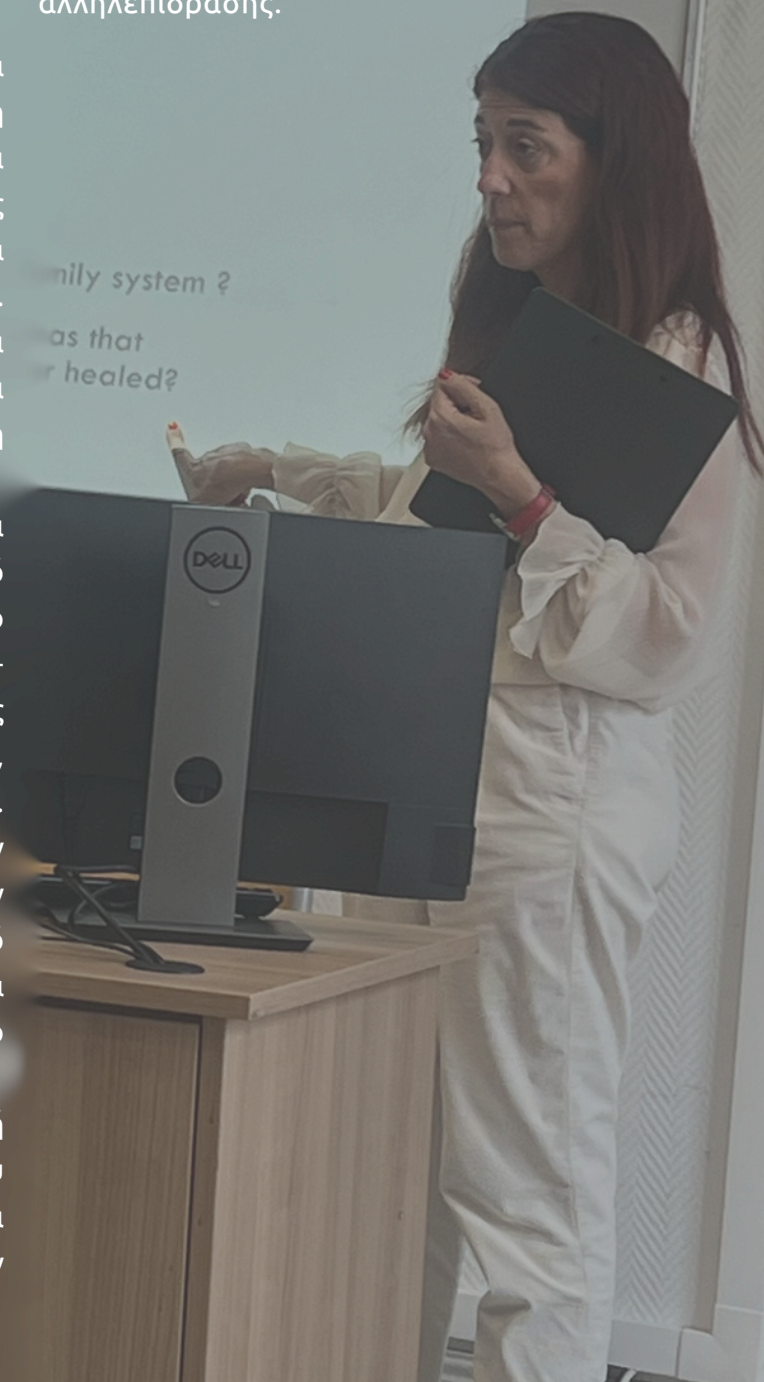
Σκοπός του Εργαστηρίου ήταν η ανάδειξη της εστίασης του οικογενειακού θεραπευτή στις δυναμικές της οικογένειας, πέρα από τα συμπτώματα του αναγνωρισμένου ασθενή (αυτοκτονικότητα, μετατραυματικό στρες) και πέρα από το μοντέλο οικογένειας (νέο μοντέλο οικογένειας που αποτελείται από τον ομοφυλόφιλο πατέρα και τις δίδυμες κόρες του που απέκτησε με άγνωστη δότρια και παρένθετη μητέρα).

Αξιοποίησα υλικό από μια οικογενειακή συνεδρία, ένα απόσπασμα είκοσι λεπτών. Σε αυτό καθρεφτίζεται η προσπάθεια του οικογενειακού θεραπευτή να εστιάσει στην αλληλεπίδραση ανάμεσα στα μέλη της οικογένειας και να ενορχηστρώσει μια θεραπευτική διεργασία κατάλληλη για οικογένεια με παιδιά στην εφηβεία. Παρόλο που ο αναγνωρισμένος ασθενής εμφανίζει δυσφορία φύλου, η θεραπευτική διεργασία εστιάζει στην ανάγκη του για σύνδεση και ασφάλεια στη σχέση με τον πατέρα.

Παρακολούθησαν το εργαστήριο περίπου 40 σύνεδροι από την Ευρώπη και αφού παρακολούθησαν το υλικό χωρίστηκαν σε μικρές ομάδες για να το επεξεργαστούν. Για μένα ήταν ενδιαφέρον πώς αναδύθηκαν τα κεντρικά σημεία της δυναμικής της οικογένειας από τις πέντε ομάδες που σχηματίστηκαν, παρόλο που τα μέλη τους ήταν άγνωστα μεταξύ τους. Οι μικρές ομάδες όχι μόνο εμφάνισαν συμπληρωματικότητα στις θεματικές των δυναμικών που αποτελούν πρόκληση για τον οικογενειακό θεραπευτή σήμερα αλλά και ανέδειξαν σιωπηλά σημεία ευαλωτότητας στην οικογένεια πέρα από το βιντεοσκοπημένο υλικό.

Συνολικά, ήταν ενδιαφέρον για μένα σαν οικογενειακή θεραπεύτρια ότι παρόλο που τα μέλη του Εργαστηρίου προέρχονταν από διαφορετικά πλαίσια, χώρες και τοπικές κουλτούρες τα σημεία ενδιαφέροντος για τον οικογενειακό θεραπευτή παραμένουν κοινοί.

Με εξέλιξε το μοίρασμα με τα μέλη της κοινότητας των οικογενειακών θεραπευτών και με έμαθε ότι χρειάζεται να εκσυγχρονίσουμε τις πρακτικές μας για τα νέα μοντέλα οικογένειας που καλούμαστε να στηρίξουμε. Δεν αρκεί η ανοιχτότητα του οικογενειακού θεραπευτή και η έμφαση στις αλληλεπιδράσεις ανάμεσα στα μέλη της οικογένειας. Χρειάζεται παραπάνω ευαισθησία στη διαφορετικότητα των οικογενειών, νέες δεξιότητες στην πλοήγηση στις οικογενειακές δυναμικές στη σύγχρονη πραγματικότητα αλλά και αξιοποίηση των παραδοσιακών αρχών της οικογενειακής θεραπείας που δεν μας έχουν προδώσει μέχρι τώρα όπως είναι η ανίχνευση των μοτίβων αλληλεπίδρασης (patterns), η ανάγκη για σύνδεση ανάμεσα στα μέλη της οικογένειας και η θεραπεία στο εδώ-και-τώρα της αλληλεπίδρασης.



Systems within systems within systems: The importance the first base

Έλενα Τράγου, Μαρία
Σοϊλεμέ, Βασίλης
Χαραλαμπόπουλος,
Μιρέλλα Βλαττή



Στο εργαστήριο μας στη Λυών με τίτλο “Systems within systems within systems: The importance of first base” παρουσιάσαμε τον τρόπο με τον οποίο, ως ομάδα συστημικών - διαλεκτικών θεραπευτών μέσα σε έναν μεγάλο πολυεθνικό οργανισμό, επιχειρούμε να λειτουργούμε συστημικά και ισομορφικά. Η μεταξύ μας σχέση είναι αυτή στην οποία στηριζόμαστε και αυτή που μας στηρίζει. Η εμπιστοσύνη, ο αναστοχασμός, η περιέργεια και ο χώρος για τη διαφορετική φωνή μέσα μας και στην σχέση μας με τον άλλον. Με αυτήν την επιστημολογία συστηνόμαστε και σχετιζόμαστε με το τενοκρατικό υπερσύστημα, αξιοποιώντας τη συστημική γλώσσα εκεί όπου κυριαρχούν δείκτες, ιεραρχίες και γραμμικές διαδικασίες.

Η Λυών, όπου ο Σον και ο Ροδανός συναντιούνται δημιουργώντας μια νέα ροή, λειτούργησε ως σύμβολο της δουλειάς μας. Έτσι βιώνουμε και τη δική μας θέση: τη συνεύρεση δύο ρευμάτων — της συστημικής σκέψης και της corporate πραγματικότητας —

που όταν συναντιούνται μπορούν να δημιουργήσουν κάτι νέο, ζωντανό και εξελισσόμενο.

Η ανταλλαγή στο συνέδριο μας άγγιξε. Συνάδελφοι από όλη την Ευρώπη μοιράστηκαν ότι δουλεύουν μόνοι μέσα στα οργανωσιακά συστήματα, προσπαθώντας να φτιάξουν πλαίσιο χωρίς ομάδα. Ο δικός μας τρόπος τους ακούστηκε ανακουφιστικός και πρωτοποριακός, καθώς δουλεύουμε ως σύστημα προς σύστημα, περνώντας μέσα από τις γραμμικές ιεραρχίες υπηρετώντας τις συστημικές αρχές. Εκδήλωσαν ενδιαφέρον για περαιτέρω συναντήσεις και ανταλλαγή.

Αποχαιρέτισαμε με βαθιά ευγνωμοσύνη για τη συνάντηση, την ανατροφοδότηση και τη συνειδητοποίηση ότι αυτό που κάνουμε είναι βαθιά ανθρώπινο και πολύτιμο και ίσως έτοιμο να ζυμωθεί και με άλλους συστημικά σκεπτόμενους συναδέλφους ακόμη περισσότερο και σε άλλες γειτονιές της Ευρώπης.

The effects of intensive mothering on maternal wellbeing: insights for family therapy

Ελεάνα Αρμάο, Λήδα Αναγνωστάκη

Το Ταξίδι της «Εντατικής Μητρότητας» στη Λυόν

«Οι Επιδράσεις της Εντατικής Μητρότητας στη Μητρική Ευημερία: Προοπτικές για την Οικογενειακή Θεραπεία» ήταν ο τίτλος της παρουσίασής μου στο συνέδριο της EFTA στη Λυόν. Η παρουσίαση βασίστηκε στη διδακτορική μου διατριβή (2023), η οποία είχε μια φεμινιστική σκοπιά και επανανοηματοδοτήθηκε μέσα από το συστημικό-οικογενειακό πρίσμα κατά τη διάρκεια των τεσσάρων ημερών συμμετοχής μου στο συνέδριο. Η ομιλία αφορούσε την «εντατική μητρότητα» — μια σύγχρονη και έμφυλη ιδεολογία γονεϊκότητας που τοποθετεί τη μητέρα στο κέντρο κάθε πτυχής της φροντίδας των παιδιών. Η έρευνα εξέταζε, σε δείγμα 648 μητέρων, τον βαθμό που οι επιμέρους πεποιθήσεις της ιδεολογίας συνδέονται με τη μητρική ψυχική υγεία. Τα αποτελέσματα ανέδειξαν ότι οι ουσιοκρατικές αντιλήψεις, δηλαδή η πεποίθηση πως οι μητέρες είναι εκ φύσεως καλύτερες και αναντικατάστατες φροντίστριες για το παιδί, συνδέονται

με αυξημένο γονεϊκό στρες και μειωμένη ποιότητα ζωής. Αντίθετα, η πεποίθηση ότι η γονεϊκότητα προσφέρει πληρότητα στη ζωή μιας γυναίκας συνδέθηκε με μειωμένο στρες και καλύτερη ποιότητα ζωής.

Η παρουσίασή μου πραγματοποιήθηκε την τελευταία ημέρα του συνεδρίου, και έτσι είχε την ευκαιρία να αναδιαμορφωθεί μέσα μου καθ' όλη τη διάρκειά του. Καθώς παρακολουθούσα τις ομιλίες συναδέλφων από πολλά μέρη του κόσμου, συνειδητοποιούσα πόσο δυναμικά συναντιούνται οι φεμινιστικές και οι συστημικές οπτικές στο πλαίσιο της μητρικής ψυχικής υγείας. Μέσα από τις παρουσιάσεις άρχισα να βλέπω πιο καθαρά ότι η ιδέα της μητέρας ως της πιο σημαντικής φροντίστριας δεν περιορίζει μόνο την ισότιμη συμμετοχή των πατέρων, αλλά και τη συμμετοχή των μελών της εκτεταμένης οικογένειας και της κοινότητας. Έτσι, οι μητέρες συχνά απομονώνονται στη φροντίδα των παιδιών τους, ενώ τα πιθανά δίκτυα υποστήριξης αποδυναμώνονται, επηρεάζοντας αρνητικά την ποιότητα ζωής τόσο των ίδιων όσο και όλων των σχετιζόμενων μελών.

Μία έννοια που γνώρισα στο συνέδριο και βρήκα να συνδέεται άμεσα με την έρευνά μου ήταν αυτή του well-living (εύ ζήν), σε αντιδιαστολή με το well-being (ευημερία). Το well-living προτείνει μια αντίληψη της ποιότητας ζωής που γεφυρώνει την ατομική και τη συλλογική ευημερία, μέσα από τη δυνατότητα των ανθρώπων να φροντίζουν ο ένας τον άλλον, να συνεργάζονται και να προάγουν το καλό του περιβάλλοντός τους. Αυτή η οπτική έδωσε νέο νόημα στα ευρήματά μου και ενίσχυσε την πεποίθησή μου ότι η αμφισβήτηση των στερεοτυπικών και ουσιοκρατικών αναπαραστάσεων για τη μητρότητα δεν αφορά μόνο τη φεμινιστική υποστήριξη της μητρικής ευημερίας, αλλά και μια συστημική προώθηση του εύ ζήν της οικογένειας και των δικτύων μέσα στα οποία συνυπάρχει.



Κλείσιμο – Άνοιγμα...

Το βιωματικό κλείσιμο της τελευταίας μέρας του συνεδρίου ενείχε και πάλι μια ενωτική διεργασία. Πάιρνοντας από πριν το link με μεταφράσεις του τραγουδιού του Bob Dylan, "The Answer is Blowing in the Wind", η Κυριακή Πολυχρόνη συντόνισε τους συνέδρους στο να τραγουδάμε το γνωστό κοινωνικο-πολιτικό αυτό τραγούδι όλοι μαζί συγχρόνως στις διαφορετικές μας γλώσσες. Και τότε μια ομάδα νέων εκπαιδευόμενων του ΑΚΜΑ κρέμασαν μαντίλι με τα χρώματα της Παλαιστίνης. Έρεε ένα συναίσθημα συγκίνησης και δύναμης – για τη σύνδεση, για το μαζί σε ένα κατακερματισμένο κόσμο ...

Dylan

Before they're allowed to be free?
Yes, and how many times can a
man turn his head
And pretend that he just doesn't
see?

Yes, and how many deaths will it take 'til he knows
That too many people have died?
... The answer, my friend, is blowin' in the wind
The answer is blowin' in the wind



Τα 8 Poster με συμμετοχή μελών του ΑΚΜΑ που παρουσιάστηκαν στη Λύων

Lykourgos Karatzaferis, Katerina Kouni, Michaela Tselenti	P07_Challenging assumptions, cultivating connections: A community-based approach to empowering voice-hearers and professionals
Georgios Asimogiorgos, Athanasios Dritsas, Dimitrios Miliopoulos, Malvina Tsounaki, Dionysios Sakkas, Georgios Gournas	P08_"Psychosocial interventions to promote lifestyle changes of cardiovascular patients"
Lykourgos Karatzaferis, Marialena Semitekolou, Pepi Belekou, Mina Polemi-Todoulou, Ang Biba, Ioanna Boutsaki, Aggelos Dimitropoulos, Giannis Efthimiadis, Eirini Mastaka, Elena Tragou, Panagiotis Tsagkaris	P11_"Meeting in the Neighbourhood, Co-creating Communities"
Elektra Stefanou, Konstantinos Papachristopoulos, Pavlos Salichos	P21_Changes in the Self in Relation to Group Experience: The transformative Power of experiential systemic Training
Varvara Salavou, Antonis Antoniou, Athanasia Kati, Ioannis Zervanos, Ioannis Sigalas, Dionysios Sakkas	P33_From Entropy to Anotropy:The evaluation process of a group consultation project within an Institution fo Addiction in transition
Eirini Maria Ntantouti, Vasiliki Olandezou	P38_Make your own map, bring your word to life! Mapping Emotions in the Bod Enhancing Body Awareness and Conflict Resolution Skills in Children with ASD multiple case study
Konstantinos Papachristopoulos, Alexios Brailas	P39_Mapping the legacy: network analysis of george and vasso vasileiou's priv correspondence
Dimitra {Dimitroula} Kottorou, Maria Karantoni, Athena Georgitsi, Fotini Rigizou, Ariadni Margaroni, Valeria Pomini	P47_Systemic Principles in a Child and Adolescent Psychiatric Inpatient Clinic i the Post-Pandemic Era

Challenging assumptions, cultivating connections: A community-based approach to empowering voice-hearers and professionals

Karatzafaris Lykourgos (HVM, AIA), Kouni Katerina (HVM, AIA), Tselenti Michaela (HVM)

Introduction

This community-based action research explored the impact of a two-day experiential self-help training initiative, co-facilitated by three members of the Hearing Voices Movement (HVM) Athens: a person with lived psychiatric experience, a family member and a mental health professional.

It was held at a day center in Rhodes with 24 participants, a mixed group of mental health professionals and people with lived experience, who already knew each other through their roles. Initiated by Parakeia, a non-profit mental health organization in Rhodes, the training promoted shared understanding between voice-hearers, family members, and professionals. The primary demand was to highlight the significance of self-help and present the HVM.

Aim of the Project

To explore how a community-based training can:

- Empower voice-hearers, family members, and professionals
- Foster mutual learning and emotional safety
- Co-create alternative understandings of mental health through lived experience
- Support the redefinition of care as relational, inclusive, and non-hierarchical
- Help people connect and explore their needs

Methodology & Theoretical Framework

This project followed a participatory, community-based and process-oriented and emerging action research approach.

The training was informed by a **Systemic - Dialectical - Multi-level - Multi-focus Approach (SDMMA)** and guided by HVM values of co-production, solidarity and respect for lived experience alongside a **relational systems perspective** where transformation arises through interconnection, not isolated roles. Thematic **sequence analysis** developed by AIA since the 1960s, highlights the emerging nature of themes in a social system such as a group, a family or a community, lending these themes as useful tools for therapy, interventions and research.

The learning process emphasized interdependence and mutual influence, treating group dynamics as complex, living systems where meaning emerges through connection.

The training explored voice-hearing not as a symptom, but as meaningful human experience incorporated fundamental principles of group processes and including:

- The principle of co-evolution
- The value of a positive emotional climate
- Experience-driven communication
- Embodiment of change
- Cultivation of cooperation
- Care for relationships and connections
- Emphasis on strengths and positive aspects



Seminar Structure & Key Insights

Day 1 Building Connection & Embodied Understanding

- Personal storytelling (e.g., deinstitutionalization in Lerici)
- Voice-hearing simulation with rotating roles: voice-hearer, voice, observer, gaining embodied insight into the emotional and cognitive disruptions of voice-hearing
- Debriefing revealed confusion, empathy, and the need for connection.

Day 2, Part a Sharing Voices & Co-Reflecting

Lived experience testimonies from a family member and a survivor introduced the day followed by work in groups:

"Having listened to the testimonies, take some time in small groups of five to six people to discuss your emotional responses, your resonance and the connections that were stirred in your own experience. Feel free to share only as much as feels safe and comfortable. Each group is invited to write a short collective paragraph."

Group 1

"We want to support—but first, we must pause, listen, and give space. That's when people can speak, and answers may emerge from within. Caregivers often feel lost and afraid. They too need a non-judgmental space—a 'café' for connection, support and belonging."

Key Themes:

- Emotional safety begins with slowing down
- Caregivers need safe, inclusive spaces too

Group 2

"Even in sleepless nights, we are not alone. One for all, all for one—in our many roles: parent, child, professional, survivor. It's hard to meet others, or even ourselves, beyond caregiving. We need peer learning in safe spaces—because some roles can't listen until they feel safe."

Key Themes:

- Interwoven roles and emotional complexity
- Growth through peer education and collective reflection

Group 3

"We are polygons—multifaceted, with edges and contradictions. Supporting one another takes care and awareness. We feel frustration when caregiving isn't understood or when someone stops medication suddenly. These moments ask for conscious presence and shared responsibility—while honoring our own limits."

Key Themes:

- Navigating between idealism and emotional reality
- Embracing imperfection with awareness and care

Group 4

"When we embrace our rough edges, we can meet not as roles but as people—vulnerable, playful, open to connection. Even as houses grow closer, people drift apart. But through sharing, truth emerges. What we need is simple: to belong, to connect, to be met without fear."

Key Themes:

- Playfulness opens the door to connection and vulnerability
- Conversation breaks isolation and affirms shared humanity

Day 2, Part b Dreaming the Future of Mental Health Structures: A Collective Imaginative Practice Inspired by Molden & Laing

In the final session, we shifted our original agenda. After deeply personal and professional reflections on emotional fatigue, loneliness, and the need for belonging, an emerging need for connection and redefinition of self-help was collectively sensed. Participants were invited into a collective dreaming practice to reimagine mental health care rooted in trust and relationship.

Inspired by Elspeth McAdam and Peter Lang's narrative approach, this exercise viewed imagination not as escape, but as an act of hope, co-creation, and transformation. Through storytelling and visual expression, five small groups shared their collective visions of care.

"Let's imagine a mental health service ten years from now—one that you would want to co-create and belong to. What does it look like? Who's there with you? Finally, give a name to your group"

Group 1: "The Café Beautiful Helen"

"It began with a dream—one of those ideas often called delusional, or more kindly, crazy." You're having coffee with Christina Onassis, taking late old friends. At our dream café, The Beautiful Helen, everything is free, accessible, and welcoming art, animation, and conversations about life—not just health.

Key Themes:

- Radical inclusion and imagination (Onassis as symbolic figure within unusual beliefs)
- Culturally rich, non-clinical spaces for healing



Group 2: "Hope"

"Shifting from wild dreams to simplicity, the café becomes Hope: grass, trees, birds, daisies, cats, music, food, and walking together. A space for connection through nature and calm."

Key Themes:

- Nature and simplicity as healing forces
- Sensory presence and grounded care



Group 3: "My Regards to the Plane Tree"

"From Hope, we move to the village square, under a large plane tree. We sit by a stream, watch movies, eat portulac meals. The café is now fully embedded in community life."

Key Themes:

- Informal, reciprocal care
- Everyday integration of support



Group 4: "The Neoclassical House"

"Now the café lives in a neoclassical house in rural Greece: animals, hammocks, fountains, themed dinners, games, a wood oven for pies, a pear tree, and a bridge that connects. Everyone does what they love. All are equal and happy. Inclusion expands."

Key Themes:

- Pluralism, beauty, and shared rituals
- Expanding belonging through joy and equity



Facilitators' Group: "The Flying Bicycle"

"Visitors arrive. A cycling chef calls to flying messengers. Someone asks the way to the city, while spacing at a seaside village where no one needs to work—nature provides generously."

Key Themes:

- Creative openness and non-productivity
- Care as freedom and abundance



Concluding reflections:

What emerged through small group work and collective dreaming was more than shared ideas—it was a shift in stance: from working for to working with, from observing the "other" to recognizing our own stories within the space. First-person narratives became anchors for connection, shared meaning, and collective presence.

Even within the constraints of a controlling system, we witnessed how care can be reimagined—from the margins—in collaboration among professionals, voice-hearers, and families. A new paradigm begins not with fixing symptoms, but with listening, relating, and creating together. Care, ultimately, is co-authored.



Full text in English,
French and Spanish
with references



More info
about AIA Approach



More info
about HVM

PSYCHOSOCIAL INTERVENTIONS TO PROMOTE LIFESTYLE CHANGES OF CARDIOVASCULAR PATIENTS. THE “HEART-MIND” GROUP of the Athenian Institute of Anthropos.

George Asimogiorgos (2), Athanasios Dritsas (1) Dimitrios Miliopoulos (1), Malvina Tsounaki (2), Giorgos Gournas (2), Dionyssi Sakkas (2). Onassis Cardiac Surgery Center, Athens (1), Athenian Institute of Anthropos (2)

BACKGROUND

The idea that the way we perceive and experience everyday life situations “leaves” a physical “footprint” is broadly accepted by the global scientific community. The number of relevant studies is increasing significantly. Cardiovascular patients quite often show a difficulty to comply with the instructions of their physicians. Many of the behaviours related to increased risk for cardiovascular disease are also associated with failure to effectively manage emotional responses (overeating, smoking). Lifestyle changes impinge on the habit resistance of cardiac patients and this fact may increase possibility for occurrence or recurrence of clinically evident problems. Habits develop over time. They are ways of managing emotional burdens that stem from family and social roles (as each person perceives them through their personal history and experiences), which they tend to take on in their significant relationships. Findings from the field of Addiction Treatment and Family Therapy have clearly demonstrated the connection between our habits and the way we relate in our important relationships. Psychotherapeutic interventions that promote emotional awareness, enhance clients’ capacity for authentic emotional expression and interpersonal communication, support the development of more adaptive patterns of assuming relational responsibility, and reinforce a coherent sense of life meaning and purpose may contribute significantly to adoption of health-promoting behaviours in patients who have already experienced or remain at high risk for cardiovascular disease. Enhancing a sense of Purpose in Life has been associated with higher probability to promote clinically useful modifications in daily habits.

PURPOSE

Since 2024 the “Heart Mind” Group was formed at the Athenian Institute of Anthropos to investigate /examine the effect of multidisciplinary psychosocial interventions on men and women at increased risk for Cardiovascular Disease.

PATIENTS AND METHODS

20 pts were studied (18M/2F), age 55 ± 10 , 35-70 years, 50% with a history of myocardial infarction, 50% with a diagnosis of hypertension and/or dyslipidemia. Patients participated in a psychotherapeutic-educational group (Heart-Mind) coordinated by a cardiologist trained in systemic therapy approach and a Group (systemic) psychotherapist experienced in the field of Drug Addiction and consequently to the lifestyle changes. Group members participated in 10 (two-hour) meetings twice per month. The topic of each meeting was chosen by the group coordinators and dealt with risk factors (stress, smoking, diet, relationships, anger, awareness and expression of emotions). For the initial stimulus individual drawing, music and listening to life scenes were used. Group Therapy (SCIT), Self-Help Group and MindfulnessType Relaxation techniques were used. At baseline and at the end of the cycle, group members completed the validated Purpose in Life Questionnaire (PILQ) and Resilience Questionnaire (RESQ). The TAT (Thematic Apperception Test) evaluation method was also used which is a valid projective test to reveal an individual’s perception of interpersonal relationships.

RESULTS

There was a significant improvement in PILQ score comparing final vs baseline assessment (112 ± 11 vs 104 ± 14 , $p=0.014$). There was also a non-statistically significant trend towards an improvement in final vs baseline RESQ score (166 ± 24 vs 156 ± 25 , $p=0.113$). According to TAT qualitative analysis there was an impressive change in the participants stories. Instead of feeling incompetent, they revealed their anger and discomfort as they realised the pressing conditions of the context.

Figure 1

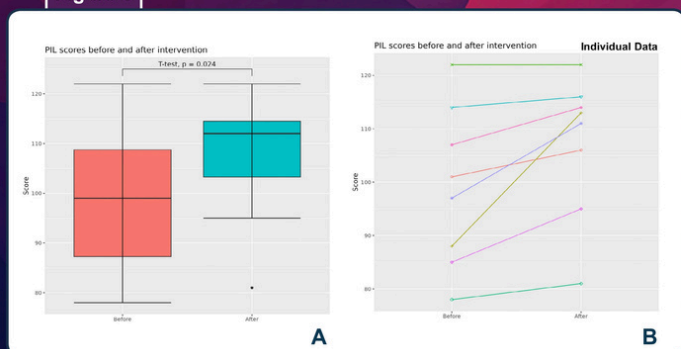


Figure 2



CONCLUSION

Heart-Mind interdisciplinary approach in the form of group psychotherapy may be a valuable intervention to facilitate clinically important lifestyle changes in cardiovascular disease mainly via an enhanced sense of purpose in life.. A Heart-Mind interdisciplinary approach may be introduced as a new method of psychosocial intervention as part of cardiac rehabilitation programs.

REFERENCES

Short-Term Intervention with the Synallactic Collective Image Technique (SCIT). Vassiliou, G.A., Vassiliou, V.G. (1985). Short-Term Intervention with the Synallactic Collective Image Technique. In: Pichot, P., Berner, P., Wolf, R., Thau, K. (eds) *Psychiatry the State of the Art*. Springer, Boston, MA. <https://doi.org/10.1007/978-1-4684-4697-511>

The PIL test is a 20-item self-report attitudinal scale designed to measure the extent to which a respondent perceives a general sense of meaning and purpose in life or respectively suffers from an “existential vacuum” (Frankl, (1959/1985). All questions range from “Strongly Disagree” (1) to “Strongly Agree” (7). This assessment is based on the work of Crumbaugh, J., & Maholick, L. (1964). An experimental study of existentialism: The psychometric approach to Frankl’s concept of noogenic neurosis. *Journal of Clinical Psychology*, 20, 200-207.

Self-Evaluation-Resilience (How resilient are you?). The self-evaluation questionnaire consists of 21 questions – 3 for each of the seven categories or areas of development in the selection box. The seven categories are: perception, getting a grip of one’s life, forming relationships, acceptance and optimistic thinking (confidence in future), orientation on solution and aims, healthy lifestyle, self-efficacy. <http://www.resilience-project.eu/index.php?id=29&L=10.html>

NO CONFLICT OF INTEREST



"Meeting in the Neighbourhood, Co-creating Communities"

Lykourgos Karatzaferis¹, Marialena Semitekolo¹, Angie Biba², Ioanna Boutsaki², Lena Daskalopoulou¹, Aggelos Dimitropoulos¹, Giannis Efthimiadis¹, Nasi Gkolmi², Giorgos Kiriakantonakis¹, Fenia Markou¹, Eirini Mastaka¹, Christos Papandreu², Maria Soileme², Elena Tragou¹, Panagiotis Tsagkaris¹, Mirella Vlati², Pepi Belekou², Mina Polemi-Todoulou¹

1. Athenian Institute of Anthropos (AIA), Athens, Greece

Introduction

Emerging youth violence in Greece—especially post-COVID-19—has been widely reported, though some argue there's no clear statistical rise or stable empirical basis. Contributing factors include:

- Ongoing economic instability, unemployment, weakened public services, and rising institutional distrust (OECD, 2023)
- COVID-19 lockdown effects: social isolation, disrupted routines, deteriorated adolescent mental health seen in increased anxiety levels, depressive symptoms, anger and emotional dysregulation (UNICEF Greece, 2022)
- Far-right discourse framing youth as a societal threat to justify repressive policies, ignoring structural causes.

In this context, the self-organized "Anaxagoras Social Space" promotes dialogue instead of repression, via solidarity, mental health support, and relationship-building. A two-month participatory process culminated in an open event co-organized with AIA systemic practitioners.

Aim

The collaboration of Anaxagoras Social Space members (aged from 10 up to 78 years old), with trainers, supervisors and trainees from the Athenian Institute of Anthropos (AIA) aimed to co-create a shared "space" of understanding and action through experiential, participatory interventions, using a systemic, multi-level, multifocal approach.

Framework

Systems thinking looks at how parts connect to form a whole, rather than viewing them in isolation. In our community work, this is revealed through the group dynamics that emerge via interaction.

We rely greatly on **analogic creative practices** to encourage imagination, improvisation, initiative and to foster internal and group dialogue. Drawings are frequently used as a way to express individual and collective experiences—an overlooked yet powerful tool for knowledge and reflection (Glăveanu, 2016; Code, 2020).

This workshop was grounded in a **multi-level, systemic learning process** (Gourmas, 2012; Polemi-Todoulou, 2012).

Thematic sequence analysis developed by AIA since the 1960s, that highlights the emerging nature of themes in a social system such as a group a family or a community, lending these themes as useful tools for therapy, interventions and research.

It fosters a safe, creative space for sharing stories, emotional bonding, co-creating meaning, experiential learning and expressing emotions. It bears similarities to Deleuze and Guattari's (1987) collaborative, community-based nomadic thematic analysis method Relationships among participants were not approached as summative or static, but as interdependent, reciprocal, and mutually influencing.

The process of the "Meeting" at Anaxagoras as it developed During a rich preparatory phase of 3 months, members of AIA visited the Anaxagoras space and exchanged views, feelings and ideas on the topic, the needs, the possibilities for collaboration, with parallel meetings taking place, in between, within each of the two collaborating systems. This process culminated in the final meeting described here:

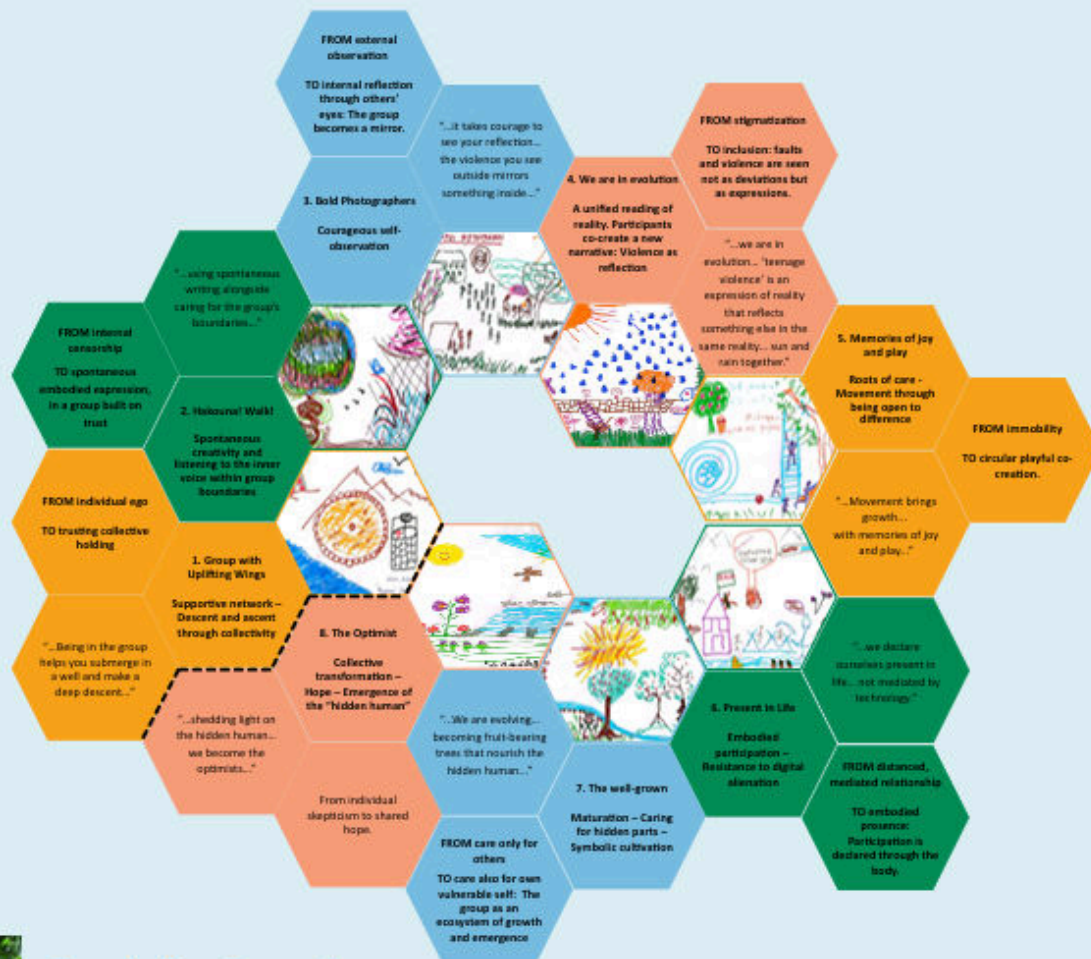
After a warm welcome by the authors - all AIA systemic counselors - and the introduction to the topic of teenage violence, participants were asked to pair up— with a least familiar community member—to share their thoughts, feelings, and questions. These one-on-one conversations focused on listening with empathy and understanding. Then, each pair joined another to form small groups of four. In these groups, participants shared insights, composed a short paragraph together, and produced a group drawing to express their shared experience creatively. Finally, all groups presented their work in a plenary session.

The meeting ended with shared meals and drinks (potluck-style).

Emerging trends

A brief presentation of the emerging trends are presented here.

Each group's presentation is numbered in the circle according to the order they reported in the final plenary. The presented material includes a conjoint drawing, the nickname the group gave itself, a characteristic quote and an emerging main theme in their reporting paragraph. An attitudinal shift is proposed by the facilitators, insinuating emerging trends.



Concluding Remarks

This study emphasizes the value of community-based, systemic approaches using thematic analysis to co-create collective meaning. Through experiential participation, key systemic principles emerged: interdependence, embodied presence, reciprocal care, and shared hope. Participants moved from isolation to connection, from inner censorship to authentic expression, and from skepticism to trust. Violence was reframed not as pathology, but as a collective story seeking understanding. These shifts reveal the potential of community dialogue to foster inclusion, symbolic reparation, and transformation—core tenets of systemic thinking. As Vassiliou (1980) noted, "Anthropos equals community and community equals Anthropos."

Systemic change requires continuity. While a single workshop can plant a seed, care, connection, and ongoing collaboration are needed for it to grow. This evolving action research aims to strengthen the network formed and inspire similar initiatives elsewhere, adapted to local specificities.



SCAN ME

Full text in English, French and Spanish with references.



Peterson

Self-Transformation Through Systemic Training

overcoming fear



Elektra Stefanou, Pavlos Salichos

INTRODUCTION

Systemic experiential training integrates epistemological foundations while simultaneously **emphasizing group processes**, creating a context in which **self-development emerges** organically. Research findings suggest that transformative experiential training **not only teaches practical skills but also cultivates new possibilities and activates latent personal traits**, leading to the development of new relational capacities (Formenti, 2023; Sommer, 2022).

Recent studies further indicate that such training can **foster a redefined personal worldview and even shape new societal perspectives** (Rose et al., 2017; Holst, 2018). According to Gournas (2013) and Michaelsen (2022), psychotherapy is primarily a process rooted in the therapist's self, shaped by the therapist's personal stance, human experience, and embeddedness within a broader community and society. From this perspective, training, beyond therapy as a component of it, must support deep internal transformation, aiming to facilitate core changes in the self that go beyond mere technique.

METHOD

The 2023–2025 group of 24 trainees completed the **Ten-Item Personality Inventory (TIPI)** (Gosling, Rentfrow, & Swann, 2003) both **before starting and after completing** the two-year introductory program in systemic training.

The TIPI is a brief measure of the Big Five personality dimensions, a widely accepted framework for understanding personality, which assesses the following relatively stable traits: Openness to Experience, Extraversion, Agreeableness, Emotional Stability, Conscientiousness.

FINDINGS

A *paired-sample t-test* was conducted on data at two time points (2023 & 2025) on 5 self dimensions of TIPI. Statistically significant increases over time:

- **Agreeableness**, $t(23) = -3.45$, $p = 0.0022$, with a Cohen's d of 1.11- large effect size.
- **Openness to experience**, $t(23) = -7.71$, $p < 0.001$, with a Cohen's d of 1.28 - large effect.

Based on *Kendall's tau-b correlations*, two dimensions are distinct and uncorrelated traits over time (2023 $\tau = .202$, $p = .231$; 2025 $\tau = .027$, $p = .874$)

**Limited sample size prevents generalizable conclusions; no inferential analyses conducted*
**TIPI showed low internal consistency ($\alpha = .30$ to $.40$ across administrations), expected due to its brevity and bipolar items*

CONCLUSION

The observed changes suggest that **systemic training fosters multifaceted self-change**. Openness to Experience and Agreeableness are known to respond to interpersonal learning environments and sustained relational engagement (Laible et al., 2020; Bleidorn et al., 2019).

1 Openness reflects curiosity and the willingness to engage with new perspectives, while agreeableness relates to empathy and cooperation. These internal shifts align with core aspects of a therapeutic stance and the development of an active systemic practitioner identity, including receptiveness to learning, relational depth, and openness to the emergence of personal meaning (Gournas, 2013).

2 Regarding therapy engagement, the key shift was not the initiation of therapy, but an **increased involvement in group therapy over time**. Given the interconnected nature of therapy and training in this context, this shift may have supported the personality changes observed.

objective

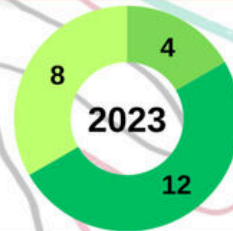
To explore whether systemic training, as implemented during the two-year introductory program at the Athenian Institute of Anthropos, facilitates core changes in the self

PARTICIPANTS

Age	Between 24 and 34 years old (M = 28, SD = 3)
Reported Gender	20 females, 4 males
Profession	15 Psychologists, 9 Other (e.g. Social Worker, Sociologist)
Education	2023 - Bsc 11 & Msc 13 2025 - Bsc 9 & Msc 15



Changes in Trainees' Engagement in Psychotherapy

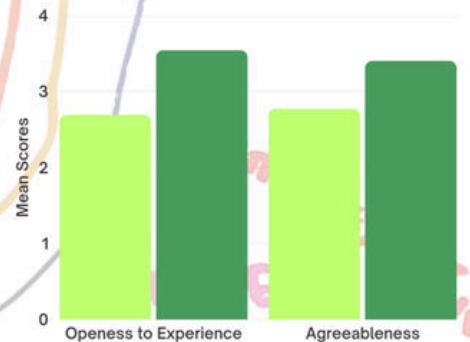


● Not in Therapy
● Individual Therapy
● Group Therapy

Duration (years)
2023 M = 2.8, SD = 1.7
2025 M = 3.7, SD = 2.1



Change in Mean Scores Over Time



These findings support social investment theory, which links meaningful roles, such as **active participation in a training community, can lead to enduring personality development** (Roberts et al., 2007; Wright et al., 2024).

References

Bleidorn, W., Hopwood, C. J., & Lucas, R. E. (2019). Journal of Personality, 87(1), 5–20. • Formenti, L. (2023). Transformative learning in adult education: New directions for systemic practice. • Gosling, S. D., Rentfrow, P. J., & Swann, W. B. Jr. (2003). Journal of Research in Personality, 37(6), 504–528. • Gournas, G. (2013). Systemic Thinking and Psychotherapy, 3(2), April. • Holst, C. (2018). Education, transformation, and critical reflection: A systemic perspective. • Laible, D. J., Anger, A., & Baumann, M. R. (2020). Journal of Adult Development, 27(3), 183–195. • Michaelsen, M. (2013). Metalogos, 41. • Roberts, B. W., Wood, D., & Smith, J. L. (2007). Journal of Personality, 75(1), 191–222. • Rose, J., Smith, L., & Thompson, A. (2017). Transformative education and social change: A systemic exploration. • Sommer, M. (2022). Experiential learning and personal transformation in therapeutic education. • Wright, A. G. C., Hopwood, C. J., & Zanarini, M. C. (2024). Journal of Personality Disorders, 38(1), 15–30.

**The graphic design of this poster was created using illustrations from trainees' drawings*

THE EVALUATION PROCESS of a GROUP SUPERVISION PROJECT within an Institution in Transition:

From Entropy TO ANOTROPY

Salavou V., Antoniou A., Kati A., Zervanos I., Sigalas I., Sakkas D.



Athenian Institute of Anthropos
aima.gr

1 SYNTHETIC

"What was helpful was that I could listen to different perspectives. I could agree and disagree. I learnt how to interact without being cautious of what others might think about me"

"I could meet with others and find common anxieties and potential approaches. Listening to other members cases was helpful for dealing with my cases too"

2 DIALOGICAL

"I was motivated by the stimuli that other therapists gave me. It was enriching and also liberating from guilt"

"I could come across different perspectives and I developed freedom of choice"

3 APPRECIATIVE

"The process helped me realize more easily my changes, moves and achievements. I was motivated to develop more"

"I felt more trust in myself and more empowered in my role with the exercises and exchanges in dyads"

6 TRAUMA-ORIENTED

"Supervision had a therapeutic impact on me at this momentum and within the context of work in the prison"

"I was in conflict for leaving the Institution. Had the opportunity to work it through"

"I could work through my thoughts and feelings regarding the death of a member within the therapeutic community"

5 EXPERIENTIAL

"Working in small groups and connecting with others, known and unknown to me, getting real feedback for my role from peers was helpful"

"I enjoyed not losing time on work issues. The focus on therapeutic issues and on connecting with each other was constructive"

4 WITHIN GROUP DYNAMICS

"Every single voice in the group mattered. We didn't fall apart. I did not leave"

"I could remain connected because sharing of emotions was authentic and I felt safe"

Inter-Professional Consultation

- Over two years (2022-2024)
- Consultation across different regions of Greece
- Six supervisors
- Twelve bi-weekly consultation groups per year for addiction professionals (and one for Leaders)
- Online, in person and hybrid format
- Monthly peer consultation for the six supervisors



Group Members NEEDS MET

- Connection with Peer Group
- Safe Base (trust, acceptance)
- Feedback for Professional Role (CPD)
- Widening of Perspective
- Crisis Management
- Case Management
- Training in New Techniques

"I was able to share freely, to have a sense of existence"

"I could take a breath, outside the work's routine"

"I experienced empathy in a safe environment"

"A specific meeting helped me review how the family dynamics interplay with the group dynamics at work"

"I was supported to de-escalate from a violent incident in a School. I organised a better prevention programme afterwards"

Benefits from EXTERNAL SUPERVISOR & GROUP PROCESS

- Motivated by connection with others
- Reduction in a sense of loneliness
- Non-biased view outside the Institution's hierarchy
- Emotional mirroring from group members
- Co-evolution
- Getting rid of guilt-ridden attitudes

"Within the group format, I learnt to co-operate and trust and build resilience in my first steps as a therapist"

"With the external supervisor I could keep a wider perspective. We need someone from outside our system to maintain a clearer view"

Non-helpful dimensions of experience

- Group synthesis (leader within the peer group)
- Time-limited intervention
- Absences
- Online format-more time taken to build trust

Για να δείτε την περιγραφή στα ελληνικά πατήστε [εδώ](#)

Make your own map, bring your word to life!

Mapping Emotions in the Body: Enhancing Body Awareness and Conflict Resolution Skills in Children with ASD, a multiple case study

Eirini- Maria Ntantouti, Vasiliki Ollandezou
Athenian Institute of Anthrops, Greece



Abstract

Emotions prepare the body for action. Thus, an atypical way of experiencing emotions might be a challenge. Recent research, mapped the different bodily sensations produced by various emotional experiences. This revealed a somewhat stable pattern, with significant variations in individuals with altered emotional processing. We examine how by enhancing body awareness we can aid children with ASD to understand their own bodily sensations of various emotions and how family can contribute. This might adjust their distress responses and help conflict resolution. We present five therapy sessions with three children aged 9-11. They have been diagnosed with ASD and facing school bullying. We incorporate a body awareness routine. Following that, we used drawing and discussion to elaborate on their experience. Our inquiry reveals that body awareness helps children make sense of and interpret their bodily sensations connected with various emotions and develop calm alertness. Further research suggested to better explore all aspects of this them.

Introduction

International literature has described school bullying as a serious and complex global issue. Many studies point out that the prevalence of it in children with ASD is troubling and needs special care (Novin et al. 2019) The atypical way of experiencing emotions in neurodiverse children might be a challenge (Dobois et. Al. 2016) Emotions prepare the body for action through allostasis. They transform the relationship between the environment and the desired bodily state into behavior that supports homeostasis and well-being (Carrinho, Damasio, 2021). This is important during conflict resolution. The primary emotions experienced by children involved in bullying incidents are anger, fear, guilt and shame. Recent research studies have mapped the different bodily sensations produced by various emotional experiences (Nummenmaa L., 2022) These studies involve subjective tools as well as functional imaging techniques. Data shows that there is a somewhat stable pattern in the body parts with increased and decreased activity for different emotions. This pattern is cross-cultural and overlapping. Furthermore, it presents significant variations in individuals with altered emotional processing.

Methods

- ◆ We present three case studies with children aged 9-11 years old. The children have been diagnosed with ASD and are facing school bullying.
- ◆ We incorporate a body awareness practice routine and body awareness games for five sessions.
- ◆ The intervention is similar for all children with small variations to adjust to their skills and personal interests.
- ◆ Our purpose was to help children develop calm alertness and kindness.
- ◆ We worked with breath, posture and movement.
- ◆ Following that, children were asked to color the energy in their body by using light colors for high energy and dark colors for low energy.
- ◆ Discussion was used to elaborate on their experience.

Objectives

In this study we review recent evidence-based research, about the understanding of feelings as mental representations of body states (Giraud M, et. Al. 2024, Nummenmaa L., 2022) Our purpose was to find elements which can be useful in therapy and counseling with children. We examine how by enhancing body awareness we can aid children with ASD in grasping their individual bodily sensation schema. This understanding can adjust their distress responses and help conflict resolution during bullying.

Feelings Body Integration
F. B. I.

Case : A
Sex : Girl
Age : 10
Grade : 4th



- Raised in a bilingual environment
- Serious difficulties with language and verbal communication
- Participates with joy in the practice
- When she is stressed collapses
- When asked to describe which parts of her body exhibits increased or decreased energy her answers compiled often with the common pattern
- She uses painting but had difficulties describing her experiences verbally
- At the end of the intervention was calmer and with more open body posture.
- Initiated more frequently conversations and expressed personal interests and desires during sessions

Results

Children participate with joy in the practice. They exhibit different patterns of bodily sensations for the same emotions. For example, fear presented as stiff, frozen or collapsed. When asked to describe which parts of their body exhibits increased or decreased energy their answers compiled often with the common pattern. In one case the child had difficulty in recognizing differences in various parts of the body. He treated the body as one part. In two cases the children use painting but had difficulties describing their experiences verbally. All the children at the end of the intervention were calmer. They had a more open body posture. Initiated more frequently conversations and expressed personal interests and desires during sessions. Our inquiry reveals that body awareness helps children make sense of and interpret their bodily sensations connected with various emotions.



Case : B
Sex : Boy
Age : 9
Grade : 3rd



- Participates with joy in the practice
- When stressed his body seems / described as stiff
- Use painting but had difficulties describing his experiences verbally
- Use one color with different gradient for each emotional state
- When asked to describe which parts of his body exhibits increased or decreased energy his answers compiled often with the common pattern.
- At the end of the intervention, he was calmer with a more open body posture
- Initiated more frequently conversations and expressed personal interests and desires during sessions

Discussion

Discussion: We decided to use this rich in variation inclusively. To embrace diversity, and treat these children, by caring about their personal sensation. Aid them to create their own personal map of emotions, so they can relate to the word, and thus bring their word to life. The increased interoception might aid them to improve their behavior in stressful situations. Our results showed that managing stressful bodily symptoms alone leads to a more synchronized and stable response. This might facilitate conflict resolution. Practicing this in a secure environment within the family might enhance conflict resolution skills. Further research is needed to determine the precise intervention in terms of the methods and duration required for this skill to be successfully transferred to their daily lives.

Case : C
Sex : Boy
Age : 11
Grade : 6th



- Participates with joy in the practice
- When stressed his body seems / described as frozen
- When asked to describe which parts of his body exhibits increased or decreased energy his answers compiled often with the common pattern
- At the end of the intervention, he was calmer with more open body posture.
- Initiated more frequently conversations and expressed personal interests and desires during sessions



Acknowledgments

Design & Layout: Tery Dragovic, Graphic Designer
Organizational Support: Yvonne - Therapeutic Center for All Abilities, Athenian Institute of Anthrops
Supervision: Epistemon Group coordinated by George Anagnostopoulos and participating members

Selected References

1. Carrinho SE, Damasio A. Interoception and the origin of feelings: A new synthesis. *Bioessays*. 2021 Jun;43(6):2190201. doi: 10.1002/bies.2300201. Epub 2021 Mar 24. PMID: 33763801
2. Dufrenoy A, Amek SH, Lal MC, Casteleiro M, Desautel P. Interoception in Autism Spectrum Disorder. *Archives of J Dev Neurosci*. 2016 Aug;32:108-11. doi: 10.1016/j.archdevneu.2016.05.001. Epub 2016 Jun 3. PMID: 27088867
3. Giraud M, Engelend L, Basso D, Pello H, Faudreau E, Nava E. Mapping the emotional homomulus into PMS. *Science*. 2024 May 18;374(6605). doi: 10.1126/science.1262446. PMID: 38661581; PMCID: PMC11467434.
4. Nash S, Swadlow H, Ruff C. Behavioral relationships between bullying, victimization and emotion experience in boys with and without autism. *Autism*. 2018 Apr;22(3):396-405. doi: 10.1177/1362361918787448. Epub 2018 Aug 3. PMID: 30073843; PMCID: PMC6243298
5. Nummenmaa L. Mapping emotions on the body. *Soc Sci Res*. 2022 Sep 30;224:107468. doi: 10.1016/j.ssrres.2022.107468. PMID: 36116165.
6. Shah R, Calnan C, & Bird G. (2015). Emotional decision-making in autism spectrum disorder: the role of interoception and alexithymia. *Molecular Autism*, 7(1).



Konstantinos Papachristopoulos¹, Alexios Brailas²

^{1,2} Athenian Institute of Anthropos, Athens, Greece

Introduction

The Athenian Institute of Anthropos (AIA) holds a unique, uninterrupted archive covering over six decades of systemic training, research, and international engagement. This poster draws on selected materials — especially **Private correspondence** and the **Communications newsletters** — to propose new ways of mapping how systemic family and group therapy was historically transmitted, transformed, and globalized.

The AIA Archive at a Glance

Personal Correspondence:

Letters from George & Vasso Vassiliou with leading figures in psychotherapy and systemic theory (e.g. S.H. Foulkes).

AIA Newsletters (1964–1988): 44 issues sent globally, reflecting theory, practice, and institutional outreach.

Group Process Material: Notes, images, and tools from systemic group work (e.g. SCIT, Sequence Analysis).

Training Resources: Audio-visual material, simulations, and manuals used in systemic education.

Research Data: Studies on Greek cultural concepts (*filotimo*, cultural time, subjective culture).

Scope of presentation

This presentation explores the international dissemination of systemic and group analytic thought through the personal and institutional archives of George and Vasso Vassiliou and AIA. Drawing from private correspondence and the *Communications Series* newsletter series of the Athenian Institute of Anthropos (AIA), we investigate how relational exchanges helped shape and spread systemic therapy across decades and continents and propose some methodological approaches for their utilization. Through a work-in-progress network analysis, we propose an emergent methodology that views archival material not only as historical record but as a living system of co-authorship, presence, and influence.

Systemic Network Analysis of George and Vasso Vassiliou's Private Correspondence

This approach treats letters not only as data points but as **relational acts** within a living network of meaning. Each piece of correspondence is understood as a node in an evolving dialogical system.

Step 1 – Identify and Code:

Catalogue letters by sender, recipient, date, and themes (e.g. training, collaboration, epistemology).

Step 2 – Build the Network:

Represent individuals as **nodes** and letters or referenced connections as **edges**. Attributes (e.g. topic, location, frequency) enrich the relational map.

Step 3 – Visualize Patterns:

Use tools like Gephi to reveal clusters, **key actors**, and **temporal shifts**. Focus on how connections grow, evolve, or fade.

Step 4 – Interpret Systemically:

Read the network as a **system of co-construction** — where knowledge is not transmitted linearly but emerges through ongoing, recursive dialogue.

Table 1.AIA global network (1961-1981)



Methodological Insight: The Foulkes Correspondence as Relational Data

Between 1964 and 1969, George Vassiliou and S.H. Foulkes exchanged a series of letters that document the relational roots of systemic and group analytic thought. Vassiliou's initial invitation emphasized mutual respect and openness: "Your presence here would be deeply encouraging." Over the years, their dialogue deepened through professional invitations, including a 1965 lecture at the Group Analytic Society and a 1966 proposal to co-found what would become the *Group Analysis* journal. Vassiliou's vision to connect mental health with social and family systems reflected a distinctly systemic orientation. The final letter (1969) acknowledges the expanding Greek therapeutic network. Together, the letters reveal not only an exchange of ideas, but the shaping of an international community of thought grounded in dialogue and trust.



Systemic Networks in the Making: Reading Correspondence as Relational Events

Rather than treating these letters as mere historical artefacts, we approach the exchange between George Vassiliou and key international figures as a **case of epistemic interaction** — a node in the evolving systemic field. What the case offers methodologically:

- **Unit of Analysis:** Each letter functions as a relational event — marked by invitation, response, recognition, or resonance.
- **Temporal Layering:** Letters span 1964–1969, allowing us to track the progressive deepening of a professional connection.
- **Emergent Themes:** Invitations to present, co-found a journal, and reframe therapy in social context offer windows into the co-construction of theory.
- **Network Integration:** This correspondence can be linked to broader structures (e.g. newsletters, institutional ties), allowing multi-layered visualisation.
- **Systemic Reading:** Attention to tone, context, and mutual influence supports an interpretive logic grounded in circularity and co-authorship.

This case exemplifies how a micro-dialogue can illuminate macro-structures of knowledge transmission and relational ethics.

References
McNamee, S., & Hosking, D. M. (2022). Research and social change: A relational constructionist approach (2nd ed.). Routledge.
Paré, D., & Larner, G. (Eds.). (2022). *Collaborative practice in psychology and therapy*. Routledge.

Communications Series

The *Communications series* (44 newsletter issues) was published from 1964 to 1988 and distributed to 700 individual collaborators and 300 institutions across 55 countries and functioned as AIA collective voice — transmitting theory, institutional developments, and invitations across borders. We approach these texts as **structured yet relational documents** that shaped the field dialogically.

Method Summary:

Step 1 – Thematic Coding: Each issue is tagged by date, contributors, topics (e.g. training, crisis response, epistemology), and referenced names/institutions.

Step 2 – Network Construction: Nodes include named individuals, partner institutions, and recipient clusters. Edges reflect co-mention, co-authorship, and dissemination.

Step 3 – Visualization: Network maps show who appears together, how themes cluster, and how AKMA's international reach evolved.

Step 4 – Systemic Framing: Newsletters are seen as public relational acts — constructing meaning across distance, time, and roles.

The Communications were not mere announcements — they were interventions in the systemic ecology of thought.

Concluding remarks

This work explores how systemic therapy was not only developed through theory and practice, but also carried through relationships — expressed in letters, newsletters, and institutional dialogue. By reading archival materials as **relational acts**, we trace the movement of ideas, invitations, and ethical commitments across decades and geographies (McNamee & Hosking, 2022).

Through a systemic lens, these documents form a **polyphonic network of thought** — where knowledge emerges not in isolation, but through ongoing interaction, recognition, and shared inquiry (Paré & Larner, 2022). Personal correspondence and institutional texts reflect different rhythms of the same system: one intimate and emergent, the other structured and expansive.

This is not a finished history, but a living map — one that continues to grow as we revisit, interpret, and connect. We invite others to contribute to this effort, turning archival work into a collective, generative process.

Archival work is not just about memory. It is about re-entering the dialogue.

Systemic Principles in a Child and Adolescent Psychiatric Inpatient Clinic in the Post-Pandemic Era

Kottorou, D¹, Karantoni, M¹, Georgitsi, A¹, Rigizou, F¹, Margaroni, A¹, Pomini, V²

¹Child & Adolescent Psychiatric Unit, Tzaneio General Hospital of Piraeus, Piraeus, Greece

²Family & Couple Therapy Unit, First Department of Psychiatry, National & Kapodistrian University of Athens

Service Organisation

The CAPIC is a clinic within a general hospital in the Greek National Health System. It consists of an inpatient and outpatient service. The multidisciplinary team works at both services and includes child psychiatrists, psychologists, a social worker, a speech therapist, an occupational therapist, trained nurses, volunteers and university students. Since 2010 a systemic supervisor (VP) provides supervision for the whole team.

Based on hospital records, the most frequent disorders (2017-2021) have been mood disorders, psychotic disorders, behavioural and emotional disorders, with onset in childhood. Since the COVID-19 pandemic, there has been an increase of adolescents admitted with suicidal ideation and self-harming behaviours.

The multidisciplinary team adopted a systemic approach right from the beginning of the inpatient service, balancing irreverence to and accommodation with the dominant biomedical model of the wider hospital system. The team members aim to be collaborative and autonomous simultaneously, maintaining an irreverent stance towards dominant ideas and a respectful approach towards people (Cecchin et al., 1992)

Service Principles

Principle 1: 'Focus on the system'. An awareness of the multiple systems within the clinic (and beyond) is critical: families and the multidisciplinary team form a family-plus-team system (Gross & Goldin, 2008).

Principle 2: 'Focus on the solution not the problem'. The focus is on the system organised around the problem, caring for the whole system as well as the individual.

Principle 3: 'Continuity of care'. The team provides pre-admission and post-inpatient care for the child/adolescent and family, liaises with community services (school, mental health services, community support systems) and helps families reconnect to their everyday lives and functions.

A systemic epistemology promotes coping with uncertainties, developing new strategies and embracing change. Practice is focused on 'what works' in a way that is flexible and self-reflective, as a continuous process.

Framework

The five main pillars of the team's inpatient work are: (a) intensive collaboration with the family before, during and after hospitalisation, (b) family therapy, (c) individual therapy, (d) group therapy, with other inpatients, and (e) post-discharge care.

Process

Admission. Pre-admission family sessions in the outpatient service addresses admission-related difficulties (e.g. separation anxiety). Early engagement with parents in an open and reflective way is a significant component for a successful treatment process. The CAPIC's records show that from 2017 to 2019, emergency admissions were dominant at a rate of 5:1 compared to admissions from the outpatient service.

During the following 2 years (2020-2021) this rate has changed to 1:3 with fewer emergency admissions compared to admissions from the outpatient service, although the number of referrals has increased. The service's effort is to support and prepare even urgent cases in the outpatient service before admission. In some cases admission can be avoided in the course of therapy in the outpatient service.

Systemic Milieu. The systemic framework aims to create a safe space for dialogue, helping the young person and the family to acquire more control in difficult situations. At times, therapeutic power is shifted towards the team in the form of unilateral authority. This is usually the case when the team finds it necessary to protect the inpatient. Issues of unilateral authority arise when the child's and family members' narratives are not transparent and information is withheld, and when parental competence in aspects of care is questioned. This is when, for example, parental visits can be restricted. This is discussed in following therapeutic sessions, to discourage criticism and blame and encourage openness. Sometimes interactions in families are difficult to change (e.g. a multi-problematic family environment). Efforts then turn towards alternative supportive systems.

A questionnaire for service satisfaction compiled to meet ISO 9001: 2015 standards is given to caregivers upon discharge. On the basis of answers given from 2019 to 2021, caregivers' reports range from 'good' to 'very good' regarding personnel behaviour towards the child/adolescent and themselves, care and safety, and communication.

Discharge & follow-up: In Greece, individuals admitted in mental healthcare clinics are often seen with prejudice. This is one of the main concerns inpatients and their families have upon discharge. Literature is scarce about social stigmatisation of young people with mental health issues. The past decade of socio-economic crisis, the COVID-19 pandemic and the development of a stronger primary health care system, seem to have positively affected people's willingness to seek professional mental healthcare and have helped shift the cultural stance regarding 'mental illness'.

The inpatient team provides post-discharge services, including monitoring medication and family therapy sessions, focused on re-adjustment to family and social life; every 3-4 weeks for up to 6 months. Post-discharge care is considered a good predictor for maintaining positive outcome and relapse prevention.

Barriers and Adaptations

Research and clinical practice show that the systemic model is effective in preserving resources (time, energy, space, personnel). Nevertheless, budget cuts and staff shortages affect the working environment, for example there is little provision for research which is crucial for the service's development. Team supervision with an external systemic supervisor allow reflexivity and containment in our polyphonic group.

For a detailed account, please refer to: A systemic-oriented child and adolescent psychiatric unit in Piraeus, Greece: Sailing in troubled waters, Journal of Family Therapy, 2023;00:1-14

Κλείνοντας...

Κλείνοντας, σας προσκαλούμε και πάλι για τη δική σας ανατροφοδότηση για τις "Συνομιλίες..." και για τα επόμενα τεύχη μας.

Περιμένουμε τις ιδέες σας στο library@akma.gr

