



Erasmus+



**CHANGING YOUTHstories, Mapping Risks, Diagnosing Needs and Modelling Multimodal Intervention towards Personal Growth and Social Inclusion of Young People in Difficult Situations**

**Project number: 2016-1-RO01- KA205—023754**

# CHANGING YOUTHstories

*Povesti cu un inceput, cuprins si ...o schimbare*

Ghid privind formarea în abordarea sistemic-dialectică pentru lucrătorii de tineret care lucrează cu tinerii aflați în situații de risc



Autor

Institutul Atenian Anthropos (AIA), Grecia

Cu contribuția:

Eughenia s.c.s., Italia

Centrul Educativ Buzias, Romania

FITT, Romania

Eurosucces Consulting, Cipru



Erasmus+



Autori :

**Pavlos Salichos și Kyriaki Polychroni (Grecia)**  
**Institutul Atenian Anthropos (AIA)**

Colaboratori:

**Mihai Vilcea - FITT (Romania)**  
**Petrus Ghita - FITT (Romania)**  
**Michele Bulzis - EUGHENIA (Italia)**  
**Michele Corriero - EUGHENIA (Italia)**  
**Simona Boțilă- CE BUZIAS (Romania)**  
**Alina Oana Zamoșteanu- CE BUZIAS (Romania)**  
**Marina Valdora Simonetti - CE BUZIAS (Romania)**  
**Giorgos Giorgakis - EUROSUCCESS CONSULTING (Cipru)**  
**Iakovos Stylianou – EUROSUCCESS CONSULTING (Cipru)**



The Athenian Institute  
of Anthropos





Erasmus+



## CUPRINS

<b>PREZENTARE GENERALĂ A SEMINARULUI .....</b>	<b>5</b>
<b>Ziua 1 .....</b>	<b>5</b>
<b>Ziua 2 până în Ziua 10 .....</b>	<b>5</b>
<b>CONCEPTE CHEIE.....</b>	<b>6</b>
<b>Aderarea/ Crearea relatiilor intre membrii grupului .....</b>	<b>6</b>
<b>Formarea grupului / sistemului.....</b>	<b>6</b>
<b>Procesul experimental .....</b>	<b>6</b>
<b>Grupuri mici.....</b>	<b>6</b>
<b>Întregul grup .....</b>	<b>7</b>
<b>Grupare narativă / sinteză .....</b>	<b>7</b>
<b>STRUCTURA FORMĂRII.....</b>	<b>8</b>
<b>ACTIVITATI .....</b>	<b>10</b>
<b>Argumentare .....</b>	<b>10</b>
<b>DESCRIEREA DETALIATĂ A SARCINILOR.....</b>	<b>16</b>
<b>Sesiuni de deschidere a activitatii si de aderare la grup .....</b>	<b>16</b>
Ceva ce-ți place să faci .....	16
Prezentarea participanților: cunoașterea reciprocă .....	16
Folosind metafore: muzică, versuri, erou .....	16
Un moment pozitiv al vieții tale profesionale.....	17
Un moment greu al vieții tale profesionale .....	17
<b>Activitati experimentale .....</b>	<b>17</b>
Joc - sistemul.....	17
Schimbați jocul.....	18
Ciclul de viață al familiei .....	19
Familia în criză .....	20
"Este luni 14.40 ... " .....	21

CHANGING YOUTHstories, Mapping Risks, Diagnosing Needs and Modelling Multimodal Intervention towards Personal Growth and Social Inclusion of Young People in Difficult Situations. (Project No: 2016-1-RO01- KA205—023754)



Erasmus+



Extinderea contextului.....	22
Roluri de sine vs. Roluri la locul de munca.....	23
Axiomele comunicării .....	24
"Este ultima ora a zilei de scoala ..."	26
<b>SESIUNI DE INCHEIERE.....</b>	<b>27</b>
Cerere apreciativă - în perechi .....	27
Visul.....	27
Magazinul Magic.....	28
<b>INDICATORI DE DIAGNOSTIC PANORAMIC ȘI INTERVENȚIE MULTIMODALĂ .....</b>	<b>29</b>
Migranti/ Refugiați [GRECIA] .....	29
Abandon scolar [ROMANIA – FITT] .....	34
Devianta [ITALIA] .....	38
Delincvența [ROMANIA] .....	44
Dependența de droguri[CIPRU].....	47
<b>BIBLIOGRAFIE .....</b>	<b>50</b>



Erasmus+



## Prezentare generală a seminarului

Prezentul Ghid corespunde unui seminar de 10 zile, axat pe instruirea lucratorilor de tineret care lucreaza cu tinerii aflati in situatii de Risc, realizat de membrii Institutului Atenian Anthropos. În consecință, structura și sarcinile descrise aici corespund și sunt organizate pe baza temei și a duratei acestui seminar. Cu toate acestea, structura și sarcinile unei astfel de instruirii pot fi construite, adaptate și potrivite seminariilor mai scurte sau mai lungi, atâta timp cât sfera și scopul sarcinilor alese sunt adecvate fiecărei faze a unei anumite sesiuni sau seminarului în ansamblu. Definirea domeniului de aplicare al unui seminar specific, nevoile și caracteristicile particulare ale participanților la seminar, împreună cu experiența facilitatorilor și înțelegerea dinamicii grupului vor defini selecția sarcinilor și structura programului general.

În această perspectivă, sarcinile sunt prezentate mai jos în cadrul a trei categorii majore: (i) Sesiuni de deschidere a activității și de aderare la grup, (ii) Sesiuni principale și (iii) Sesiuni de închidere. Scopul acestei categorii derivă din faptul că diferite sarcini evidențiază diferite principii și concepte ale Abordării Sistemice-Dialectice<sup>1</sup>, care apar și sunt evidențiate într-un anumit proces și etapa a procesului de învățare experiențială.

"Dezvoltarea gândirii sistemelor și a înțelegerii holistice în timp ce, în același timp, pregătirea pentru diferențierea personală a stagiariului este un proces de "învățare transformatoare". Experiența noastră este că acest proces profesional și personal de transformare poate fi realizat mai mult într-un program de grupuri de formare care, pe parcursul întregului său curs, are un caracter experimental. Unul în care, în fiecare sesiune de instruire, stagiariilor li se oferă posibilitatea de a se concentra asupra experienței lor intrapersonale și de a-și exercita competențele interpersonale. Procesul de grup al stagiariilor devine astfel unul din instrumentele fundamentale pentru învățare "(pag. 41, Polychroni et al., 2008)

### Ziua 1

- Primirea participanților
- Introducerea formatorilor și a seminarului:
  - Co-crearea unui "contract" inițial
  - Introducerea abordării sistemice-dialectice
  - Principii sistemice de bază
- Formarea în grup: diade, grupuri mici, grup mare
- Sarcină: grup individual și / sau mic
- Întregul grup: secvența și sinteza

### Ziua 2 până în Ziua 10

- Fiecare zi este alcătuită dintr-o sesiune de dimineață și de după-amiază, care cuprinde: Sesiune de deschidere - Sesiune experimentală - Sinteza activității.
- Începutul fiecărei zile este dedicat primirii participanților, adică co-crearea relațiilor de colaborare, încredere, siguranță
- Sarcini experimentale sunt realizate de către participanți, după care se reunesc în grupuri mici pentru a-și împărtăși gândurile

CHANGING YOUTHstories, Mapping Risks, Diagnosing Needs and Modelling Multimodal Intervention towards Personal Growth and Social Inclusion of Young People in Difficult Situations. (Project No: 2016-1-RO01- KA205—023754)



Erasmus+



- Finalizarea activitatii constă în reunirea întregului grup:  
grupurile mici își prezintă feedback-ul și formatorul reflectă înapoi o narațiune sintetică a întregului grup, așa cum a ieșit din "secvența" rapoartelor de grup mic - acestea sunt percepute ca "voci interioare" ale întregului grup.
- Facilitatorul / antrenorul oferă principiile teoretice care stau la baza sarcinii specifice și experiența grupului. El / ea relaționează procesul general cu obiectivul / tema programului (în acest program special, de a lucra cu tinerii aflați în situații de risc)

## Concepte cheie

### *Aderarea/ Crearea relațiilor între membrii grupului*

Aderarea se referă la o sarcină / exercițiu / proces utilizat pentru a promova dezvoltarea siguranței și a încrederii în grup. Membrii grupului pot fi rugați să împărtășească un gând / sentiment cu ceilalți cu privire la "Unde se află în acest moment" sau "cum se simt venind astăzi la curs". Această partajare este opțională și spontană și permite facilitatorilor să înțeleagă mai bine preocupărilor membrilor grupului și conexiunea acestora și, prin urmare, facilitează dezvoltarea ulterioară. Formatorul / facilitatorul acceptă și validează aceste experiențe și notează cât de comune sunt în cadrul acestor cursuri.

### *Formarea grupului / sistemului*

Formarea de grup / sistem se referă la o sarcină / exercițiu utilizat pentru a încuraja conexiunea și pentru a dezvolta un sentiment de apartenență la grup ca un întreg. Acest lucru poate implica formarea diadelor care sunt apoi grupate în grupuri de patru. Cu alte cuvinte, trecerea de la individ la forma inițială a grupului ca sistem. Scopul acestei etape este de a dezvolta un proces inițial de conectare pentru a acționa ca bază, unde participanții devin mai emoționali la o experiență de învățare "(pag. 32, Polychroni et al., 2008).

### *Procesul experimental*

Procesul experimental se referă la partea principală a sesiunii de formare. Aceasta implică o sarcină de natură experimentală: o activitate care implică atât munca internă, cât și procesele relaționale și subliniază unul sau mai multe concepte / principii sistemice de învățat.

### *Grupuri mici*

Grupurile mici sunt folosite pentru a cataliza sau a experimenta o situație. Membrii împărtășesc gândurile și experiențele lor pe o anumită temă sau sentimentele lor dintr-o sarcină îndeplinită - Ce ați învățat din experiență? Despre munca ta? Despre tine? Grupurile mici sunt rugate de fiecare dată să creeze un raport scurt al procesului lor pentru întregul grup. Uneori, acest raport poate fi împărțit și printr-o imagine sau o metaforă a experienței grupului mic.



Erasmus+



## Întregul grup

**Întregul grup se referă la toți membrii grupului împreună într-un cerc deschis. După ce grupurile mici au discutat, aceștia se reunesc în grupul mare - stând mereu aproape / așezându-se lângă membrii grupului mic. Fiecare grup raportează întregului grup, împărtășind feedback-ul despre sentimente și învățăminte într-un cerc deschis. Important este să notați că grupurile nu sunt prezentate într-o ordine prestabilită. Aceștia sunt liberi să împărtășească atunci când consideră necesar, pe baza criteriilor legate de prezentarea grupului anterior.**

"Revenirea împreună ca un grup complet este una dintre cele mai importante etape ale procesului de instruire. Acesta dezvăluie un domeniu de aplicare la un meta-nivel al întregului proces de grup pe o complexitate mai mare. Aceasta cuprinde principalele probleme negociate în cadrul grupului la momentul respectiv în procesul său de dezvoltare, împreună cu multitudinea de emoții, idei și preocupări ale membrilor săi "(pag. 34, Polychroni et al., 2008).

## Grupare narativă / sinteză

Din secvența diverselor grupări mici raportează o narațiune a grupului - o narațiune care este co-creată spontan prin împărtășirea intrărilor de grupuri mici și / sau a metaforelor în întregul grup și reflectată de facilitator / formator.

"Antrenorul ascultă aceste rapoarte, privindu-le ca expresii ale diferitelor voci interioare ale grupului. El / ea încearcă să înțeleagă conținutul, secvența și metaforele diferitelor voci în raport cu contextul / scopul sesiunii de antrenament și tema în discuție. În acest moment, rolul antrenorului este de a actualiza și de a integra fluxul de diferență în vocile grupului. Aceasta se face prin generarea de semnificații din metafore în contextul secvenței pe care acestea o exprimă și prin reflectarea, înapoi în grup, a unei sinteze unificatoare relevante pentru întregul proces al grupului. Formatorul poate fi privit ca un "martor în afara" al procesului de grup. Unul care exprimă grupului înțelegerea a ceea ce a evoluat, ca o "echipă care reflectă o singură persoană", facilitând astfel dezvoltarea unui nou nivel de înțelegere integrativă în colaborare "(pag. 34, Polychroni et al., 2008).

O narațiune sintetică merge dincolo de ceea ce este exprimat în conținutul / cuvintele din raportul de grup, dezvăluind un proces și / sau problema grupului, care reflectă ceea ce a fost împărtășit pe un nivel mai înalt de sensuri. Această sinteză ilustrează grupului principiul sistemic al "întregul este diferit de suma părților sale".



Erasmus+



## Structura formării

În fiecare zi formarea este formată din trei etape consecutive principale:

- (i) Crearea relațiilor între membrii grupului
- (ii) Procesul experimental
- (iii) Sinteza activității

Fiecare dintre cele două categorii menționate anterior cuprinde sarcini / exerciții posibile care pot fi realizate în funcție de conceptele / principiile sistemice pe care formatorul dorește să le evidențieze pentru o anumită sesiune - luând în considerare întotdeauna atât scopul seminarului, cât și nevoile specifice ale participanților cu dinamica proceselor de grup la acel moment. Acestea includ lucrul atât la nivel individual cât și la nivel de grup mic.

Sinteza zilei constă în reunirea întregului grup. Grupurile mici dau feedback-ul și facilitatorul reflectă narațiunea de grup care a apărut și se referă la principii / concepte sistemice relevante

În consecință, structura programului de formare abordată în acest manual a fost bazată pe unele dintre temele pe care **Institutul** le consideră esențiale în formarea celor care lucrează cu tinerii aflați în situații de risc. Acestea sunt:

1. Formarea grupului / sistemului:
  - A. Co-crează siguranța prin conectare
  - b. Contract: învățare prin practică
  - c. Complexitate și schimbare
2. Anthropos ca sistem biopsihosocial
  - A. Ierarhia și interacțiunea sistemelor
  - b. Importanța contextului:
    - (i) Schimbarea socioculturală / globală: tranziția / efectele asupra funcționării (în special asupra tineretului de astăzi)
    - (ii) Funcționarea familiei și schimbarea ciclului de viață: adolescența și vârsta adultă
  - c. Expert sistemic: Co-evoluție / "grădinar vs. constructor"
3. Sine ca proces dialogic de dezvoltare
  - A. Auto-cunoaștere / voci interioare: descoperire și utilizare
  - b. Modele intergeneraționale
  - c. Abilități de auto-conducere: conștientizare emoțională, împuternicire prin sens și legătură personală
  - d. Limite: de sine și de alții
  - e. Flexibilitate: deschidere spre nou și / sau soluții alternative
4. Relațiile interpersonale:
  - A. Acțiunile comunicării
  - b. Armonizarea și Empatia
5. Procesul de grup:
  - A. Tipuri de lideri în grupuri
  - b. Reflecție, Rezonanță:
    - (i) "Diferența face diferența"
    - (ii) deschiderea și utilizarea tuturor vocilor, comportamentelor și dinamicii emergente pentru creșterea reciprocă
  - c. Co-evoluția





Erasmus+



6. Abilitarea și dezvoltarea: abilități intra / interpersonale pentru tineri
  - A. Scopul personal



Erasmus+



## Activitati

### *Argumentare*

Activitatile se desfășoară în timpul sesiunilor de dimineață și după-amiaza. Toate activitatile urmează o structură și un set de instrucțiuni similare. Ce variază este conținutul și forma cerintelor. Conceptele / principiile sistemice multiple sunt relevante și pot fi conectate la fiecare sarcină. Principiul teoretic sistemic specific și / sau conceptul pe care formatorul îl consideră relevant pentru tema de formare și pentru sesiunea specifică de dezvoltare a grupului este baza pentru selectarea unei anumite sarcini. Ceea ce urmează - nu este o listă exhaustivă de sarcini posibile - corespunde sarcinilor selectate și efectuate în timpul acestui program special de instruire.

**Asocierea / activitati de cunoastere:** vizează încurajarea formării grupului ca sistem viu, crearea siguranței și promovarea colaborării și consolidarea coeziunii grupului.

Fiecare zi a programului, diferit ca durată, începe cu un exercițiu de cunoastere între participanți, dar și de-a lungul zilei.

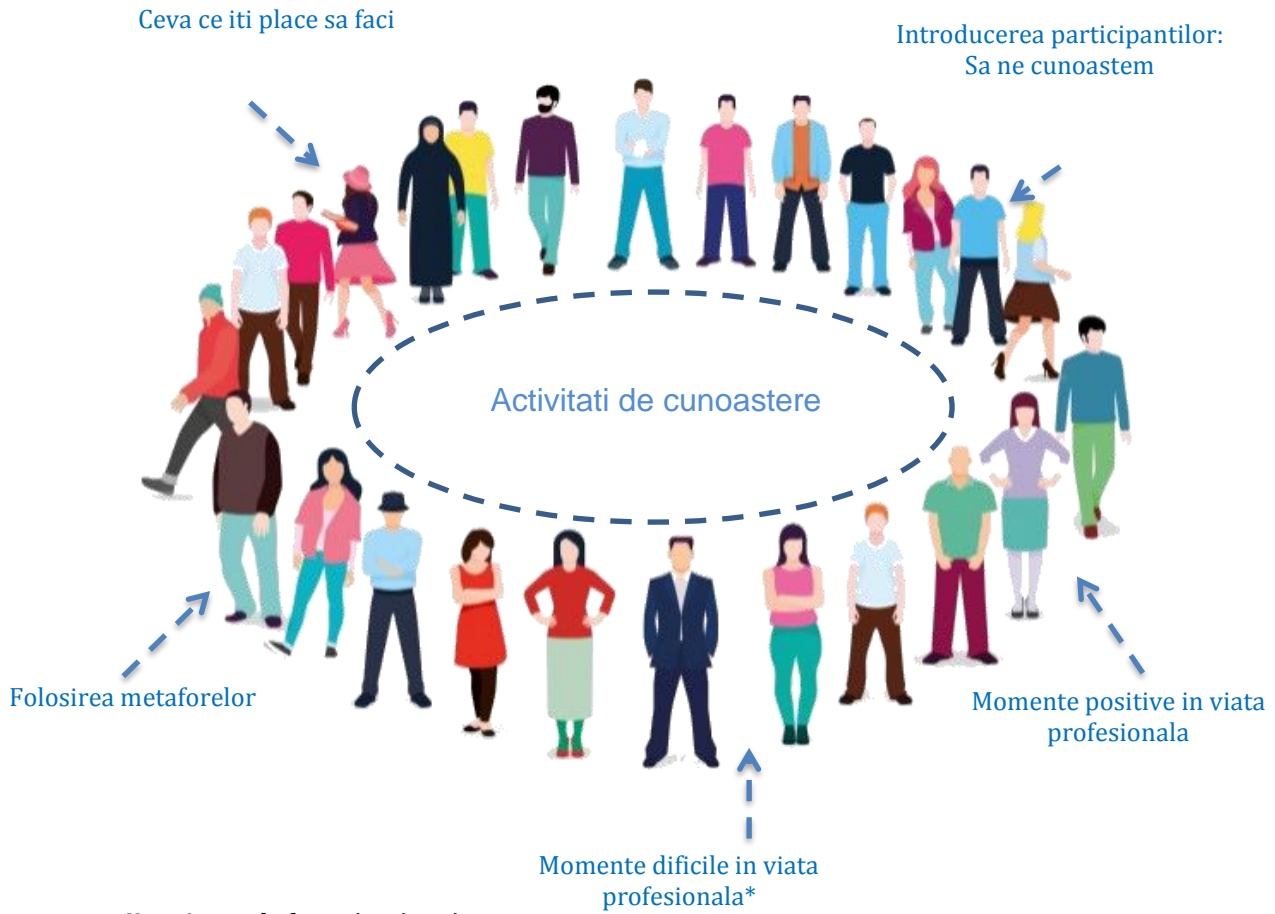
Ce variază este tipul de activitate aleasă de facilitator / antrenor, pe măsură ce grupul evoluează în timp - anumite activitati pot fi realizate numai într-un grup deja format / dezvoltat.

Cinci sarcini posibile de cunoastere și grupare urmează:

1. Introducerea participanților:
  - A. Diade: cunoașterea reciprocă
  - b. Grupuri de 4: fiecare participant prezintă celuilalt (din diada) grupului, vorbind în poziția "EU" (adică ca și cum ar fi fost acea persoană)
2. Un moment pozitiv în viața profesională
3. Un moment dificil în viața ta profesională
4. Folosind metafore: muzică, versuri, erou
5. Ceva ce-ți place să faci



Erasmus+





Erasmus+



**Activitățile experimentale** constituie partea centrală a sesiunii de formare. Acestea evidențiază unul sau mai multe concepte / principii sistemice de bază și sunt selectate în consecință. Aceste sarcini promovează o înțelegere a abordării sistemic-dialectică care se manifestă prin experiența, viziunea participanților.

Această categorie include activități, cum ar fi:

9. Completarea sentinței: viziune / experiență
10. Sisteme de jocuri
11. Schimbați jocul
12. Ciclul de viață al familiei
13. Familia în criză
14. "Este luni 14.40 ...": Ierarhia / Complexitatea
15. Extinderea contextului
16. Roluri de sine vs. context
17. Axiomele comunicării
18. "Școala este aproape gata ..."

**Sinteza activității** se realizează spre sfârșitul zilei de lucru și are scopul de a oferi participanților un sentiment de încheiere a experienței trăite.

"În această fază, sentimentele de închidere și separare încep să apară. Sarcinile acestei faze ar trebui să faciliteze exprimarea acestor sentimente și să promoveze o raportare a experienței fiecărui membru în cadrul grupului în timpul zilei specifice sau al întregului seminar. De asemenea, este important să se realizeze un fel de evaluare atât a cunoașterii, cât și a întregului proces" (Filippou & Karantana, 2010).

Aceste sarcini includ:

1. Anchetă apreciativă
2. Visul
3. Magazinul Magic



Erasmus+



Mai jos se poate vedea o potrivire orientativă a sarcinilor cu temele / principiile sistemice / conceptele sistemice descrise anterior

Crearea relatiilor intre membrii grupului	
Activitati	Concepte/principii sistemice
Prezentarea participantilor	Auto-cunoastere
Un moment pozitiv în viața profesională	Conectare/colaborare
Un moment dificil în viața ta profesională	Empatie
Folosind metafore: muzică, versuri, erou	Sistemul biopsihosocial
Ceva ce-ți place să faci	Dezvoltarea unor scopuri personale

Întrucât toate activitățile de cunoastere sunt realizate pentru a promova formarea grupului, ele cuprind aceleași noțiuni sistemice. În acest sens, formatorii pot alege oricare dintre ele ca sarcini inițiale, cu excepția sarcinii de "împărtășire a unui moment dificil ...", deoarece această sarcină are niveluri mai ridicate de expunere a participanților și, astfel, este necesară o încredere mai mare în grup și familiaritate .

*(Conceptele / principiile sistemice sunt menționate printr-un cuvânt cheie - consultați lista "Tematica Institutului Anthropos" pentru o descriere completă a fiecărei noțiuni, pagina XX)*



Activitati experimentale	
Activitati	Concepte/principii sistemice
<b>Sisteme de jocuri</b>	Anthropos ca parte a Sistemului
<b>Schimbați jocul</b>	Comunicare interpersonală Auto-cunoaștere / Conștiința de sine Exprimare de sine: conectare / împărtășire cu alții
<b>Ciclul de viață al familiei</b>	Modele intergeneraționale Stadiile familiei și funcționarea acesteia Diverse voci interioare Auto-cunoaștere / Conștiința de sine Schimbări socio-culturale și globale complexe
<b>Familia în criză</b>	Modele intergeneraționale Schimbări socio-culturale și globale complexe Stabilirea limitelor Tipuri de lideri
<b>"Este luni 14.40 ...":</b>	Complexitatea / ierarhia sistemelor Stabilirea limitelor Exprimarea sentimentelor
<b>Extinderea contextului</b>	Flexibilitate Voci interioare Auto-cunoaștere / Conștiința de sine
<b>Roluri de sine vs. context</b>	Stabilirea limitelor Flexibilitate Auto-cunoaștere / Conștiința de sine Voci interioare Exprimarea sentimentelor - împărtășirea cu ceilalți
<b>Axiomele comunicării</b>	Comunicare interpersonală Îmbunătățirea abilităților de comunicare
<b>"Școala este aproape gata ..."</b>	Dinamica grupului: roluri / lideri Auto-cunoaștere / Conștiința de sine
Sinteza activitatii	
Activitati	Concepte/principii sistemice
<b>Ancheta apreciativa</b>	Dezvoltarea Comunicarea și abilitățile interpersonale Auto-cunoaștere / Conștiința de sine Exprimarea sentimentelor - empatie
<b>Visul</b>	Împuternicire și sens personal Flexibilitate



Erasmus+



	Exprimarea sentimentelor Vocea interioara
<b>Magazinul Magic</b>	Exprimarea sentimentelor Cunoașterea de sine / conștiința de sine / auto-conducere Flexibilitate



Erasmus+



## Descrierea detaliată a sarcinilor

### Sesiuni de deschidere a activitatii si de aderare la grup

#### Ceva ce-ți place să faci

Diade (selectați persoana care vă cunoaște cel mai puțin)

Faceti cunostinta unul cu celălalt. La început, introduceți-vă prin împărtășirea unui despre dvs., ceva care vă place cu adevărat să faceți (nu profesional, ceva de genul un hobby). Apoi, împărtășiți așteptările dvs. referitor la acest seminar, dar și ce așteptari aveti/ ce v-ar placea sa se intample

#### Grupuri de 4 (2 diade care se unesc)

Descrieți-vă partenerul din diada așa cum s-a prezentat (folosind persoană intai)

Fiecare sentiment , gânduri și așteptări.

Scrieți pe hârtie sentimentele, gândurile și așteptările referitor la acest seminar

*Opțional*, în aceleași grupuri de 4:

Scrieți un slogan pornind de la fraza: "Tinerii în situatii de risc astăzi ..."

Dati un nume grupului

#### Întregul grup

Formatorii ofera feedback referitor la ceea ce s-a spus din partea grupurilor mici.

#### Prezentarea participanților: cunoașterea reciprocă

Diade (alegeți o persoană care credeți că este diferită de dvs. și doriți să o cunoașteți puțin mai bine. Concentrați-vă pe o anumită diferență pe care o observați aici și acum.)

Participanții se prezintă din punct de vedere personal și profesional. Fiecare diada discută despre asemănările care au apărut în timpul activitatii.

#### Grupuri de 4 (2 diade care se unesc)

Fiecare partener din diada prezinta partenerul catre restul grupului. Grupul din 4 identifică unele asemănări între cele 4 povești. Fiecare grup de 4 reflectă această experiență și își formulează experiența în câteva propoziții.

Concluzia va fi distribuită grupului mare.

#### Întregul grup

Formatorii ofera feedback referitor la ceea ce s-a spus din partea grupurilor mici.

#### Folosind metafore: muzică, versuri, erou

##### Diade

Fiecare participant se va gândi la o metaforă pentru partenerul său: o melodie care descrie partenerul din diada, un vers sau un super-erou etc.

##### Grupuri de 4 (2 diade care se unesc)

Reflectați asupra procesului.

##### Întregul grup

##### Întregul grup





Erasmus+



### Întregul grup

Împărtasiti reflecția în grupul mare. Formatorii ofera feedback referitor la ceea ce s-a spus din partea grupurilor mici

### **Un moment pozitiv al vieții tale profesionale**

Diade (*selectați persoana care vă cunoaște cel mai puțin*)

Împărtășește un moment pozitiv al vieții tale profesionale, un moment care ți-a încălzit inima ...

Grupuri de 4 (*selectează diada pe care o cunosti cel mai puțin*)

Discutați și apoi scrieți toate lucrurile comune (principii etc.) care au apărut în discuția dvs. anterioară cu partenerii dvs. din diada.

### Întregul grup

Formatorii ofera feedback referitor la ceea ce s-a spus din partea grupurilor mici

### **Un moment greu al vieții tale profesionale**

Diade (*alegeți o persoană cu care vă simțiți cel mai bine acum*)

Gândiți-vă la o situație dificilă, complicată în viața profesională. Împărtășește-o cu partenerul tău.

Grupuri mici (*alegeți o diadă cu care vă simțiți cel mai bine acum*)

Discutați despre lucrurile pe care le-ați împărtășit în diada dvs. și vedeți dacă există unele asemănări / lucruri comune între ele. Scrie-le.

### Întregul grup

Formatorii ofera feedback referitor la ceea ce s-a spus din partea grupurilor mici

## **Activitati experimentale**

### **Joc - sistemul**

[Caracteristicile și regulile sistemului]

Doi voluntari sunt rugați să stea în afara grupului și să părăsească încăperea până când îi spunem să se întoarcă.

Pentru restul grupului: Ridicați-vă ... fiecare dintre voi alege două persoane din grup fără să le spună și încearcă să ...)

o Pasul 1: Ridicați-vă. Începeți să mergeți prin cameră și să priviți în ochii celuilalt, salutând (folosind doar ochii) și apoi, după un semn al formatorilor, să nu mai vă uitați la ceilalți.

o Pasul 2: Fiecare participant va alege alți 2 participanți și va încerca să se afle la aceeași distanță unul de celălalt - fie triunghi sau în linie, indiferent de locul în care se vor deplasa celelalte 2 persoane.

Cerem celor doi voluntari să intre și să observe ce se întâmplă ... Ei nu fac parte din acest "sistem" și vor încerca să explice ce se întâmplă ...



#### Grupuri de 4: (la fel ca înainte)

Discutați despre sarcină. Împărtășiți gânduri și sentimente despre asta.

Scrieți ceva ca un grup mic pentru a împărtăși restul în grupul întreg

Utilizați o formă de exprimare analogică, de ex. o metaforă, o pictură etc.

#### Întregul grup

Formatorii ofera feedback referitor la ceea ce s-a spus din partea grupurilor mici

#### Teorie - puncte importante pentru formator:

Discuția va reflecta unele dintre caracteristicile sistemului:

- Homeostazia (capacitatea unui organism / sistem viu de a căuta și de a menține o condiție de echilibru sau stabilitate în mediul său intern atunci când se confrunta cu schimbări externe)
- Sistem închis, dar în același timp sistem deschis etc.
- Un sistem este mai mult decât suma părților sale
- Orice schimbare într-o parte a sistemului afectează întregul sistem etc

#### Schimbați jocul

[facilitarea / promovarea conexiunii, neetichetarea celorlalți]

- Ridicați-vă, împingeți scaunele spre spate
- Mergeți în jurul întregii camere ... nu atât de repede, în propriul dvs. ritm, în direcția voastră ... Pe măsură ce mergeți, încercați să salutați pe ceilalți oameni pe care îi întâlniți în calea voastră, numai cu ochii voștri! (... cuprindeți toată camera, nu stați la margine ...)
- Când spun "schimba", vreau să mergi fără să te uiți la ceilalți, să nu spui salut ... (ca pe aeroport, într-un grabă ... nu te conectezi cu nimeni.) Încercați să păstrați legătura cu propriile dvs. sentimente.
  - Schimba !: Saluta cu ochii ...
  - Schimba!: nu te uita la nimeni, observa corpul tau, cum te simți ...
  - Schimba!: vă conectați cu ceilalți, îi salutați în tăcere ..
  - Schimba!: nici un contact (observa-ți corpul)
  - Schimba !: vrei să saluti, din toata inima ...
- Încet, alegeți o persoană și stați în fața celui alt
- Uită-te la acea persoană de la cap până la picioare
  - Fiți conștienți de orice parere pe care v-ați făcut-o deja despre persoana respectivă, pozitivă sau negativă, interesantă sau plictisitoare, atractivă sau nu ...
  - Fiți conștienți de judecățile voastre referitor la persoana respectiva ... Fiti constienti de aceste etichete / judecăți. Acum alungati-le!
  - Acea persoană are un trecut, are o familie, are vise, aspirații, s-a nascut, are un destin în viață și o moarte.
  - Persoana din fața ta este un mister pentru tine ...
  - Spune la revedere.
  - Găsiți un alt partener. Uită-te la acea persoană de la cap până la picioare ... Fiți conștienți de orice parere ... Îndepărtați-o! Acestea sunt judecățile voastre. Această persoană este unică ..... are o naștere, un destin / cale și o moarte ... Este un mister ... Spune-i la revedere oricum simți ...



Erasmus+



- Găsiți alte 3 persoane și stați împreună. Faceți grupuri mici.
- Discutați despre experiența dvs.: Ce încercăm să învățăm?

### Întregul grup

Formatorii ofera feedback referitor la ceea ce s-a spus din partea grupurilor mici

#### Teorie - puncte importante pentru formator:

Toți suntem prezenți aici, fără preconcepții.

Toate acestea sunt proiecții, nu fapte reale.

Nevoia de a fi tu însuși și în același timp de nevoia de a te conecta.

Autonomie prin și pentru interdependență

### Ciclu de viață al familiei

Participantii fac grupuri mici - "familii" în diferite faze de viață:

1. Proaspat căsătoriți, fără copii
2. Familie cu copil mic / copii mici
3. Familie cu copii adolescenți
4. Familie cu tineri

Formatorul dă următoarea direcție fiecărei familii:

Discutați unul cu altul: Ce intenționați să faceți în acest weekend?

După ce a scris scenariul discuției lor, fiecare familie intră în cerc și o joacă, fără comentarii.

Apoi, ei se întorc în cercul întreg și fiecare membru răspunde la următoarele întrebări:

Cum v-ați simțit ca membru al acestei familii?

Cum ați descrie atmosfera emoțională a familiei, pe scurt?

A participat toată lumea la procesul decizional al familiei? Au fost auzite și luate în considerare toate vocile?

Cum s-a simțit fiecare membru al familiei la sfârșitul discuției?

Dacă vecinii vostri au putut să urmărească discuția, ce pseudonim ar da familiei dvs

### Grupuri mici

Participantii fac grupuri mici compuse din cel puțin un membru al fiecărei familii. Ei discută modul în care s-au simțit, ce au experimentat, ce au înțeles. Care sunt schimbările majore ale familiei în momentul de față?

### Întregul grup

Grupurile mici își împărtășesc concluziile, iar apoi formatorii fac un rezumat despre etapele de viață.



## Familia în criză

*[Joc de rol]*

(5 membrii ai familiei: tatăl 41 ani, mama 39 ani, fiul 14 ani, fiica 12 ani, fiica 8 ani)

Participanților li se cere să formeze grupuri mici pentru fiecare rol / membru al familiei în povestea dată sau cel puțin pentru primele trei (trebuie să fie cel puțin trei persoane în fiecare grup mic / membru). Apoi, formatorul citește următoarea poveste / incident, pe care elevii îl ascultă prin rolurile lor:

- Petros este un arhitect cu propriul său birou, care are un mare succes. El a fost un student foarte bun în timpul studiilor sale universitare în cadrul Școlii Politehnice de Arhitectură, unde a întâlnit-o pe Eleni. Aceștia au împărtășit aceleași vise și s-au cuplat la scurt timp după ce s-au întâlnit. Când Petros și-a terminat serviciul militar și Eleni și-a luat diploma universitară, ei s-au căsătorit.
- Au început o afacere (birou de arhitectură) împreună, dar curând după aceea Eleni a rămas însărcinată și au decis că ea ar trebui să rămână acasă. Au avut primul lor copil, Yannis. După doi ani aveau al doilea copil, Anna, și 4 ani mai târziu, al treilea copil, Maria. Deci, Eleni, a devenit casnică.
- Petros petrecea tot mai mult timp în biroul său. Eleni era îngrijorată de asta, dar nu putea spune nimic, deoarece facturile erau foarte mari cu trei copii. Încearcă să fie răbdătoare, dar de multe ori a făcut niște comentarii amare despre absența tatălui lor față de copiii lor.

E sâmbătă seara. Petros se întoarce de la serviciu la ora 10:30. El ia ceva de mâncare și merge la birou pentru a termina o lucrare, deoarece are un termen limită pentru ziua de mâine. Pe biroul său, el își găsește schițele / hârtiile încurcate și murdare! El vede că este scrisul lui Yannis. El devine furios și strigă, după Eleni. Se duce la el într-adevăr speriată.

- Uita-te la asta! O să-l omor!

Eleni se simte speriată acum ... Nu știe ce să spună.

- Haide dragă, e doar un copil ...

Petros se înfurie. Intra vijelios în camera lui Yannis ținându-și hârtiile.

- Yanni !!

- Tată, de ce intri în camera mea așa?

- Esti pedepsit timp de 1 lună! Nu iesi cu prietenii, nu mergi la baschet, nimic!

- Hai Petro, poate explica, nu a făcut asta în mod intenționat ... (Eleni)

- Chiar așa? Nu mai merge nici în excursie în Marea Britanie cu clasa de engleză! (Petros)

Yannis ascultă fără să spună nimic ...

Grupurile mici / membrii familiei sunt rugați să își scrie gândurile și sentimentele în jurnalul lor, folosind prima persoană, ca și cum ar fi fost toate părțile / vocile interioare ale rolului lor.

Formatorii facilitează dialogul intern între membrii familiei. [catalizarea emoțiilor]

După aceasta, participanților li se cere să formeze grupuri mici mixte, unde își împărtășesc gândurile și cum se simt cu privire la întreaga experiență din această activitate. Ei scriu ceva în mod colectiv.

### Întregul grup

Formatorii ofera feedback referitor la ceea ce s-a spus din partea grupurilor mici

### Teorie - puncte importante pentru formator:

CHANGING YOUTHstories, Mapping Risks, Diagnosing Needs and Modelling Multimodal Intervention towards Personal Growth and Social Inclusion of Young People in Difficult Situations. (Project No: 2016-1-RO01- KA205—023754)



Erasmus+



- "Treburi neterminate" în familie
- Necesitatea unei alianțe părintești
- Pedepsa vs. promovarea maturizării

"Este luni 14.40 ... "

**[Aplicarea axiomei-principiilor abordării dialectic sistemice în sistemele / organizațiile mai mari]**

Grupuri mici

Ascultați incidentul de mai jos

*(Următorul incident a fost prezentat de către un educator de 25 de ani la o sesiune de supervizare.)*

"Este luni, 14:40. Toți copiii, prescolarii și copiii mici sunt adunați în clasă. Sunt singurul educator în acest moment. Spun copiilor: "Stati pe podea, pe covor și va voi citi o poveste." Am avut una în minte, așa că o caut într-o carte, dar nu o găsesc. Am citit una la întâmplare în cele din urmă, necunoscută pentru mine. Copiii nu-mi acordă multă atenție. Katerina, Elli și Marios, din grupul de copii mici, încearcă să asculte. Panos, un baiat de 5 ani, este foarte neliniștit și se proteste împreună cu Kostas. Două mame intră în sala de clasă pentru a-și lua copiii acasă. Eleni se îndreaptă spre mama ei. Katerina, pe de altă parte, pare că nu a observat-o pe mama ei. "Vino Katerina, am întârziat!". Katerina merge la mama ei, parand trista. Mama ei o ajută să se grăbească să-și îmbrace haina. Mamele mă întrebă: "Cum au fost copiii noștri astăzi?" Și "au mâncat masa de prânz? Le răspund "totul a fost bine", dar mă simt neliniștit ... Cele două mame și copiii lor părăsesc camera. Continuu să citesc povestea cu o voce mai joasă. Finalizez în grabă și îi rog pe copii să cânte un cântec, în timp ce eu mă duc în camera de lângă pentru a verifica sugarii. În momentul în care ies din cameră, mă urmăresc Panos, Kostas și Aris. Aris mi-a spus: "Nu vrem să cântăm!". Eram confuz; Nu știam ce să fac. Mă plimb pe coridor și văd directorul adjunct. "Ce e tot zgomotul ăsta?", mă întrebă ea. Îi cer să verifice sugarii și mă întorc în sala de clasă. Am continuat să cântăm."

Discutați despre aceasta și încercați să răspundeți la această primă întrebare:

Cum se simte profesorul? Care este nivelul sau de emoții?

Grupurile se deschid și distribuie răspunsul lor în grupul mare

Întregul grup

Formatorii au citit din nou incidentul, iar participanții sunt rugați să distingă / să spună diferitele sisteme, să le scrie în bucăți mici de hârtie și să le pună pe podea într-un mod care să descrie conexiunea și relația dintre ele

Există 8 teme în total care trebuie abordate:

1. Care sunt sistemele implicate?
2. Limitele (definirea și stabilirea acestora). Permeabilitatea limitelor (flexibilitate și inflexibilitate etc., bazate pe nevoile și funcțiile sistemului în acest moment și în acel loc).
3. Care principii de funcționalitate sunt compromise / încălcate? Acest lucru evidențiază un principiu sistemic foarte important: stabilirea limitelor clare și negociabile promovează funcționalitatea sistemelor sociale / umane
4. Care conexiuni și canale de comunicare sunt formate în mod adecvat sau inadecvat
5. Principiul echivalării și izomorfismului.

CHANGING YOUTHstories, Mapping Risks, Diagnosing Needs and Modelling Multimodal Intervention towards Personal Growth and Social Inclusion of Young People in Difficult Situations. (Project No: 2016-1-RO01- KA205—023754)



Erasmus+



6. Care dintre expresiile multiple ale problemei este cea potrivită pentru fiecare persoană, de unde poate începe să caute soluții.
7. Ce reguli sunt vagi / nu sunt clare și au nevoie de explorare și negociere?
8. Cum se exprimă problema în diferite domenii ale întregului domeniu?

### Grupuri mici

Cum toate acestea sunt legate de propriul dvs. context profesional?

Împărtășiți gânduri și sentimente în legătură cu acest lucru, luând în considerare tot ce ați învățat / experimentat în această activitate.

### Întregul grup

Fiecare grup împărtășește câteva lucruri din discuția lor. Formatorii ofera feedback referitor la ceea ce s-a spus din partea grupurilor mici

Teorie - puncte importante pentru formator:  
(Vezi "Ierarhia sistemelor")

### Extinderea contextului

- Stați confortabil în scaunul dvs. ... încercați să vă relaxați ... să vă concentrați asupra respirației dvs. ... poate că este util dacă respirați încet ... Poate că puteți închide și ochii ... Încearcă să intri în sinele tău interior ...
- Amintiti-va, din trecutul apropiat, când ați simțit că sunteți într-adevăr blocat, că ați fost pus la colț (fara solutii). Ca și cum v-ați pierdut în Labirint! Încearcă să simți ...
- Cand ti-ai amintit, deschide încet ochii, foloseste o carioca și faceți un simbol pentru asta. Cum te simți? Ce fel de emotii? [½ hârtie A4]
- Așezați a doua hârtie (translucidă) peste cea pictată și cu aceeași carioca trasati ceva pe hârtia translucidă, o parte din ea care iese în evidență pentru dvs., care vă atrage atenția, care vă inspiră. [hartie de orez]
- Acum, întoarceți prima hârtie (ascundeți-o) și focalizați-vă pe a doua. Folosiți bine ceea ce ați ales și desenați ceea ce vă place în lucrarea a doua. Permiteți-vă să trasati ceea ce este important pentru voi.
- Acum, priveste la această nouă oportunitate pe care Viața ți-a dat-o. Ce fel de emotii aduce?
- Viața (atâta timp cât respirați) oferă mereu noi oportunități. Luați această a treia lucrare. Puneți a doua foaie peste și fixați-o folosind bandă scotch în orice fel vă place. Folosiți bine noul spațiu gol și desenați ce va place. Când ați terminat, priviți din nou toată munca voastră și concentrați-vă asupra emoțiilor ce rezultă. [Hartie A4]
- Viața nu se oprește să ofere noi oportunități. Luați această a patra lucrare. Puneți a treia hârtie pe ea, fixați-o undeva cu bandă scotch, în orice fel doriți. Folosiți bine noul spațiu gol și desenați tot ce se iveste. Când ați terminat, priviți din nou toată munca voastră și concentrați-vă asupra emoțiilor ce rezultă. [Hârtie A3]
- Acum veți profita de o altă ocazie pe care Viața ve-o oferă atât de generos. [Unele exclamații de surpriză și un mic disconfort sunt făcute de unele voci ale grupului!] Ne vom opri cu această ocazie pentru a lucra la această întreagă experiență. Încearcă să profiți de această nouă deschidere. Puneți hârtia pictată pe hârtie nouă, fixati-o și utilizați bine noul spațiu gol . [1/2 hartie de flipchart]



- Acum că ați terminat, priviți din nou munca voastră.

A. Dă-i un titlu operei tale, ceva care să reflecte întregul proces, așa cum l-ai experimentat. Notează.

b. Uită-te înăuntrul tău - ce te simți? Notează.

Întoarceți-vă acum la incidentul / situația dvs. (fără cale de ieșire) care v-a venit în minte inițial, când ați început acest proces și urmați aceeași procedură / pași ...

- Acum, ținând cont de acest proces, încercați să lărgiți contextul. Folosiți bine deschiderea și vedeți ce fel de emoții apar. Ce se întâmplă pentru prima dată? Ce ai înțeles despre tine însuși?

### Diade

Împărtășiți gânduri și sentimente cu privire la întreaga experiență. Arătați partenerului dvs. munca dvs., dacă doriți ... Discutați despre ceea ce pare comun în experiența dvs.? A fost dificil să extindeți contextul?

### Grupuri de 4

Alegeți o altă diada pe care ați dori să o cunoașteți mai bine [unele diade aleg oameni foarte apropiați - de exemplu, din aceeași țară]. Împărtășiți-vă ideile despre experiențele, gândurile și sentimentele pe care le aveți despre acest exercițiu ...

Luăți această mică bucată de hârtie (¼ A4) și scrieți o propoziție / o frază despre toată această experiență, ca grup mic.

### Întregul grup

Formatorii oferă feedback referitor la ceea ce s-a spus din partea grupurilor mici

## **Roluri de sine vs. Roluri la locul de muncă**

### Faza 1:

- Faceți diada / cuplu cu cineva pe care nu îl cunoașteți. Spuneți câteva cuvinte despre cum vă simțiți astăzi ...

- Încearcă să te relaxezi pe scaunul tău. Poate ajuta să închideți ochii. Imaginați-vă locul unde lucrați / mediul de lucru. Aduceți-vă aminte cum arată locul, culorile, formele, mirosurile, sunetele, temperatura, activitățile care au loc, mișcările pe care le fac oamenii, cuvintele pe care le spun, scopul acestui loc / proiect, rolurile profesionale de acolo ...

- Care este momentul din zi care vă vine în minte? Ce activități se desfășoară în acel moment? Concentrați-vă ... Care este principala sa caracteristică? Imaginează-ți un simbol, care să descrie acest loc, locul în care lucrezi ... Un simbol care are legătură cu modul în care te simți acolo...

- Desenați / pictați acest simbol, simbolul locului în care lucrați. Dați un nume acestui loc.

- Acum întoarceți această hârtie pe cealaltă parte (ca să nu vă uitați la ea). Închide ochii din nou și gândeste-te la tine. Du-te la sinele tău interior, vezi cum te simți acum în acest moment al vieții tale. Simți atmosfera, culorile, textura, sunetele, temperatura, aromele ... Sentimente, gânduri, relații, acțiuni, vise, lucruri dificile, lucruri frumoase, bucurie, durere ... Cum mă simt eu însumi în acest moment? Imaginează-ți un simbol, ceva care te portretizează în prezent. Desenați / pictați acest simbol. Apoi dați-i un nume ...

- Puteți arăta desenul partenerului dvs., fără a spune nimic. (În tăcere!)

Închideți ochii și imaginați-vă la lucru, în prezent ... Cum ați conecta / combina / potrivi aceste două simboluri astăzi? Vedeți aceste două simboluri într-o relație. Ce pseudonim și ce titlu ați da acestei relații?



Erasmus+



- Când sunteți gata, deschideți ochii și vorbiți cu partenerul. Rămâneți tăcut la început, doar uitați-va la desenul celuilalt și patrati acest sentiment ... Fiti conștient de ceea ce simțiți, ce fel de întrebări apar.

- Impartasiți ceva din această experiență.

- Întrebați-vă ce sa întâmplat atunci când ati încercat să faceți această conexiune. Ce trebuie să schimbi în simbolurile tale, să te adaptezi? S-a schimbat sentimentul inițial?

Puteti discuta in voie despre întreaga experiență

### Faza 2:

- Alegeți un alt cuplu și faceți un grup de 4 cu același criteriu (sa nu va cunoasteti). Ați împărtășit multe lucruri, utilizând un canal analogic (de comunicare). Partenerul dvs. v-ar putea reprezenta. Întrucât vrem să lucrăm la persoana din interiorul rolului (ceea ce hrănește persoana din interiorul rolului), după ce povestiti despre munca pe care ați făcut-o referitor la rolul de la locul de munca, împărtășiți-vă cum vă hrăniți în interiorul rolului dvs.

### Faza 3:

- Ei spun că o imagine este o mie de cuvinte. În prima jumătate a hârtiei A3, folosind simbolurile pe care le-ați creat înainte, oferiți o imagine colectivă a modului în care vă conectați în contextul dvs. de lucru. În cealaltă jumătate, scrieți ce credeți că hrănește persoana din interiorul rolului, pentru a deveni mai creativă și mai matură.

### Întregul grup

Aratati desenul colectiv.

Scopul exercitiului este "crearea" (apariția) unui fel de busolă pentru rolul profesional folosind secvența imaginilor.

Teorie - puncte importante pentru formator:

- Funcționalitatea unui rol depinde și de modul în care acesta servește scopului / contextului specific de muncă.

- Rolul este vehiculul / mijlocul prin care se pot pune abilitățile personale în sistem pentru a-și atinge obiectivele.

- Alte roluri, din alte contexte, locuri de muncă anterioare etc., sunt rareori funcționale, așa cum au fost create în trecut, pentru a servi diferitelor scopuri

- Un rol funcțional necesită schimbarea focalizării de la Sine la Sistem

Percepția personală / individuală (rol-persoană) → Percepția sistemică (rol-membru al unui grup)

## **Axiomele comunicării**

***(Este important să respectați următoarea ordine acestor exercitii)***

### Exercitiu 1: "Linia de naștere"

[Comunicare verbală și non-verbală]

(numim două pete pe pereții opuși ai camerei, între 1 ianuarie și 31 decembrie)

- Ridică-te și găsește locul tău în funcție de Ziua ta de naștere (nu anul) fără să-ți vorbești deloc! Vi se permite să utilizați numai comunicarea non-verbală.

### Exercitiu 2: "Vrei să spui asta ..."





Erasmus+



În diade, în funcție de ușurința comunicării verbale (de exemplu, aceeași limbă sau eficiență în limba engleză)

- Fiecare spune o propoziție afirmativă, despre orice
  - Celălalt întreabă: Vrei să spui asta ...
  - Continuă să întrebi până primești 3 răspunsuri DA (nu neapărat la rând)
- Apoi schimbați.

### Exercițiu 3: "Modalități de comunicare"

Spuneți o poveste mică între ele, de ex. ceea ce ai făcut o zi înainte, așezat succesiv în următoarele poziții:

- Genunchi la genunchi (față în față)
- Spate în spate
- Alături de celălalt (ca într-un autobuz) și vorbind în același timp
- Genunchiul la genunchi, dar la o distanță de 1 m unul de celălalt

### Sarcina 4: "Portret chinezesc"

În aceleași diade, împărtășiți-vă gândurile în legătură cu următoarele întrebări:

Dacă comunicarea a fost ...:

- O muzică / cântec / verset
- O culoare
- Un loc
- Un vehicul
- ... care dintre acestea ar fi?

### Grupuri de 4

Ce a făcut comunicarea dificilă și ce a făcut să fie ușor? Ce a facilitat comunicarea dintre voi?

### Întregul grup

Formatorii oferă feedback referitor la ceea ce s-a spus din partea grupurilor mici

### Teorie- puncte importante pentru formator:

Principiile de bază ale comunicării:

Este imposibil să nu comunici

Conținutul vs. contextul (relațiile): Comunicarea are un sens numai în contextul său specific

Mesajul trimis este diferit de mesajul primit

Limbajul corpului > 75% din comunicarea umană

Comunicarea are numai prezent



Erasmus+



### "Este ultima ora a zilei de scoala ..."

1. Prezentarea exercitiului
2. Brainstorming-ul rolurilor într-o clasă. Grupul recunoaște un număr de roluri ca fiind cele mai caracteristice, de exemplu:
  - o Profesorul
  - o Studentul bun
  - o Cel provocator
  - o Cel vulnerabil
  - o Cel mai popular
  - o Cel grijuliu
3. Formatorul cere participantilor să aleagă un rol și să formeze grupuri de 4, ca voci interioare ale fiecărui rol. De asemenea, trebuie să dea un nume rolului lor.
4. Formatorul citește "scenariul": o poveste despre un incident, adevărat sau fictiv, care a creat o anumită tensiune într-o zi obișnuită a liceului, în ultima oră a zilei de școală.  
Cum te-ai simțit? Cum vă vedeți clasa? (vorbiți din poziția "EU")
5. După dialogul interior, scrieți o scrisoare / mesaj celorlalți, clasei ...
6. Fiecare rol citește scrisoarea celorlalți.  
(După citirea fiecăreia scrisori, formatorul catalizează sentimentele celorlalți participanți din punctul de vedere al rolurilor lor).
7. Formatorul le cere să formeze grupuri mici mixte. "Ridicați-vă, plimbați-vă puțin, găsiți un alt loc în cameră ... Iesiti din rol și fiți voi din nou ... Cum v-ați simțit? Ce ați experimentat / inteles?"

### Întregul grup

(Fiecare grup mic împartășește concluziile)

Grupurile mici își împărtășesc concluziile, iar apoi formatorii fac un rezumat despre etapele vieții.

Teorie - puncte importante pentru formator:

Axele de îngrijire în procesul de grup:

Fiecare rol, reprezentând o voce a grupului, exprimă / are grijă de:

- Distincția cognitivă
- Continuitatea, conservarea status quo-ului
- Independență, autonomie
- Schimbare, discontinuitate
- Sens personal
- Expresia emoțională - intimitatea hrănitoare
- Concentrarea pe proces
- Eficacitatea sarcinilor



Erasmus+



## Sesiuni de incheiere

### *Cerere apreciativă - în perechi*

(McAdam & Lang, 2009)

Diade (selectați persoana cu care ati lucrat cel mai puțin până acum)

"Spuneți-mi un moment când ați făcut ceva în viața profesională de care sunteți mândru (sau alții ar fi mândri de dumneavoastră pentru că ați făcut acest lucru)"

- Puneți multe întrebări pentru a afla povestea în detaliu. Încercați să creați o imagine vizuală a episodului respectiv.
  - PUNCTATI COMPETENȚELE ȘI APTITUDINILE. Cât de spontan este posibil, scrieți fiecare dintre ele pe un "post it" și lipiți-o pe partener!
  - După terminarea ambelor interviuri / povestiri, împărtășiți sentimentele și gândurile voastre despre acest proces ...
- Discutați despre valorile pe care aceste abilități le îndeplinesc. Încercați să găsiți ceea ce aveți în comun în cele două povești.

Grupuri de 4

Împărtășiți gânduri, sentimente și cunoștințe comune. Scrieți ceva într-un mod metaforic.

Întregul grup

Formatorii ofera feedback referitor la ceea ce s-a spus din partea grupurilor mici

### *Visul*

(McAdam & Lang, 2009)

Diade

Să visam viitorul ...

- Închideți ochii și imaginați-vă cum doriți să fiți peste zece ani. Proiecția dvs. ar trebui să fie relaxantă, eliberatoare, pozitivă ... Imaginați-vă că toate problemele dvs. au dispărut, toate problemele dvs. au fost rezolvate. Fiți pe cât posibil nerealist și creativ! .... Unde locuiești? Cu ce te ocupi? (Etc.)
  - Acum, veniți încet în prezent. Cum ai reușit să ajungi acolo? Ce ai făcut pentru a reuși asta? Cine te-a ajutat și în ce fel? Urmați visul înapoi până când ajungeți în momentul / ziua curentă.
- Fiecare dintre voi își scrie visul. Apoi, împărtășiți visul cu partenerul.

Grupuri de 4

- Fiecare membru al fiecărui cuplu descrie la persoana întâi visul partenerului său. După ce au vorbit toți membrii grupului mic, stați o clipă pentru a vă gândi ce a avut sens, ce ați realizat despre voi înșivă, cum v-ați simțit în timpul acestei împărtășiri de vise. Cum te simți acum? Împărtășiți-vă gândurile și sentimentele unul cu celălalt ...
- Ce doriți să împărtășiți ca un grup mic și în ce mod când ne întoarcem în Întregul grup? Utilizați o formă de expresie analogică, de ex. o pictură, un text, o melodie, o sculptură umană ... Imediat ce terminați lucrarea colectivă (sinteza),
- dați un pseudonim grupului dvs. mic.

Întregul grup

Formatorii ofera feedback referitor la ceea ce s-a spus din partea grupurilor mici



Erasmus+



## **Magazinul Magic**

[Camera este pregătită în mod corespunzător: puneți un birou într-o parte și un scaun în spatele acestuia (ca o teighea)]

Acest magazin este foarte diferit de toate celelalte magazine din lume ... Lucrurile de pe rafturile sale care sunt "de vânzare" nu sunt tangibile și nici nu pot fi numărate. Ele sunt forme de forță / putere, obiceiuri, abilități, comportamente caracteristice, caracteristici interioare, moduri de a relationa cu alte persoane etc.

Și cel mai ciudat lucru despre acest mic magazin este că nu poți folosi banii sau orice alt mijloc de tranzacție pentru a obține ceea ce vrei. Puteți obține tot ce cereți de la magazinul mic, indiferent de ce aveți nevoie în acest moment exact al vieții dvs. și singurul lucru pe care trebuie să-l adăți în schimb este ceva de care nu mai aveți nevoie, spre exemplu, un fel de comportament, o anumită calitate a ta ... Acest "lucru" al tău ti-a fost de folos până în acel moment, în ciuda a ceea ce au crezut ceilalți. Dar nu mai ai nevoie de ea, și dând-o magazinului, îi dai unei alte persoane șansa de a o avea, o persoană care are nevoie de ea mai mult decât tine "aici și acum" în viața lui.

Formatorul preia rolul proprietarului micului magazin. Fiecare cursant vine unul câte unul și se află în fața biroului formatorului. El cere ceea ce dorește și spune ce oferă în schimb.



## Indicatori de diagnostic panoramic și intervenție multimodală

### Migranti/ Refugiați [GRECIA]

PERSONAL	
markeri/criterii prin care se poate identifica un comportament disfuncțional	modele/strategii de intervenție
<ul style="list-style-type: none"> <li>• Sentimente de primejdie și insecuritate</li> <li>• • Luarea de decizii necorespunzătoare din cauza lipsei de cunoștință despre pericole / riscuri și lipsa de auto-limite</li> <li>• • Stimă de sine scăzută</li> <li>• • Simțirea pierderii identității într-un mediu în continuă schimbare</li> <li>• • A deveni refugiat în timpul etapelor esențiale de viață poate împiedica procesele de diferențiere emoțională și crearea unei identități solide</li> <li>• • Somatizarea problemelor emoționale</li> <li>• • Nevoile de bază nerecunoscute pot limita sau suspenda procesarea problemelor psihologice, cum ar fi durerea</li> <li>• • "Identitatea unică" a refugiatului limitează deoseori percepția lor de sine și cea a altora față de ei</li> <li>• • Tratarea traumei pe mai multe nivele, în țara lor de origine, în timpul călătoriei și la sosirea în alte țări</li> </ul>	<ul style="list-style-type: none"> <li>• Definirea unei persoane de referință sau tutore pentru minorii neînsoțiți.</li> <li>• • Sprijin și îndrumare</li> <li>• • Migrația și provocările care decurg din aceasta contribuie la dezvoltarea competențelor în strategia de luare a deciziilor și de soluționare a problemelor.</li> <li>• • Abordarea dificultăților și a factorilor de stres poate duce la creștere și maturitate</li> <li>• • Mecanismele de coping sporesc sentimentul de autonomie, rezistență și flexibilitate</li> <li>• • Cunoașterea limbilor și educația mai largă.</li> <li>• • Dezvoltarea unor relații interpersonale apropiate</li> <li>• • Existența unor trăsături / aptitudini personale specifice cum ar fi încrederea în sine, adaptabilitatea, stabilitatea emoțională, cooperarea</li> </ul>
FAMILIE	
markeri/criterii prin care se poate identifica un comportament disfuncțional	modele/strategii de intervenție
<ul style="list-style-type: none"> <li>• Lipsa rețelei generale de familie pentru minorii neînsoțiți - lipsa sprijinului familial (emoțional, financiar, etc.) Lipsa modelului parental Lipsă de supraveghere și îndrumare.</li> </ul>	<ul style="list-style-type: none"> <li>• Supravegherea parentală și sprijinul emoțional, împreună cu așteptările pozitive ale părinților</li> <li>• • O bună comunicare între membrii familiei, împreună</li> </ul>



<ul style="list-style-type: none"> <li>• Separarea nucleară a familiei. Membrii de familie lipsiți sau bolnavi și membrii familiei care locuiesc în alte orașe sau țări.</li> <li>• Statutul socio-economic scăzut / șomajul / excluderea socială (social-mediu)</li> <li>• Înțelegerea rolului de îngrijitor ca un copil mai în vârstă / asumarea responsabilităților părintești poate împiedica procesul de socializare și integrare.</li> <li>• Un angajament profund față de familie poate crea sentimente de vinovăție în cazurile în care adolescenții au dificultăți în abordarea provocărilor de a fi refugiați.</li> <li>• Factorii culturali în relație cu normele / rolurile de familie, cum ar fi rolul de gen (femeia în majoritatea cazurilor) pot limita participarea unui adolescent la activități educaționale</li> <li>• Conflictele culturale legate de diferite norme sociale - reguli (țara de origine vs. țara gazdă) în familie / între generații</li> </ul>	<p>cu înțelegerea comună despre reguli, obiective și limite</p> <ul style="list-style-type: none"> <li>• Abilități bune ale familiei în rezolvarea și luarea deciziilor</li> <li>• Relații strânse între frații cu un număr mare de copii într-o familie care ajută la socializare.</li> <li>• Rețeaua familială din diferite țări poate duce la o conștientizare culturală</li> <li>• Sprijin pentru menținerea unei comunicări stabile între minorul neînsoțit și familia sa de origine</li> <li>• Ajutând familia să sprijine integrarea tinerilor într-un mediu cultural diferit de țara lor de origine</li> </ul>
---	--



<b>SCOALA</b>	
<b>markeri/criterii prin care se poate identifica un comportament disfuncțional</b>	<b>modele/strategii de interventie</b>
<ul style="list-style-type: none"> <li>• Lipsa unui student bine structurat, organizat de stat pentru refugiați - politica de integrare care creează o "atmosferă" negativă și o rețea insuficientă de sprijin la școală, ceea ce duce la ajustarea redusă sau chiar excluderea din mediul școlar</li> <li>• Lipsa unor strategii și metode specifice de integrare școlară</li> <li>• Lipsa strategiilor specifice de integrare și educație pentru adolescenții refugiați cu vârsta peste 16 ani. vechi</li> <li>• Dificultăți în învățământul secundar. Special urmată de lipsa claselor de sprijin pentru integrare</li> <li>• Așteptări scăzute față de personalul școlii</li> <li>• Stigmatizarea, marginalizarea și agresiunea</li> <li>• Absența unei formări profesionale specifice adaptate culturii care să investească în dezvoltarea abilităților utile ale refugiaților pentru piața forței de muncă</li> </ul>	<ul style="list-style-type: none"> <li>• Socializarea prin școală</li> <li>• Relaționarea cu întreaga comunitate</li> <li>• Învățarea limbii și familiarizarea cu noul context socio-cultural</li> <li>• Familiarizarea cu regulile și limitele în general</li> <li>• Dezvoltarea abilităților care conduc la o mai mare încredere în sine</li> <li>• Educația ca model-model pentru adolescenți</li> <li>•</li> </ul>



<b>ANTURAJ</b>	
<b>markeri/criterii prin care se poate identifica un comportament disfuncțional</b>	<b>modele/strategii de intervenție</b>
<ul style="list-style-type: none"> <li>• Exploatarea de la colegi - agresiune</li> <li>• Excluderea din activități datorită discriminării --- Izolarea</li> <li>• Dezvoltarea comportamentului și marginalizării antisociale - sensibilitate la consumul de droguri</li> </ul>	<ul style="list-style-type: none"> <li>• Lucrul în rețea între colegi</li> <li>• Participarea la grupuri de vârstă și activități productive</li> <li>• Împuternicirea spiritului de echipă / team building prin participarea la grupuri</li> <li>• Dezvoltarea abilităților sociale (managementul stresului, luarea unei decizii mai bune, comunicarea mai clară)</li> </ul>
<b>MEDIUL SOCIAL</b>	
<b>markeri/criterii prin care se poate identifica un comportament disfuncțional</b>	<b>modele/strategii de intervenție</b>
<ul style="list-style-type: none"> <li>• Absența unor politici bine coordonate ale statului de bunăstare care acoperă nevoile de bază (cazare, servicii alimentare etc.)</li> <li>• Diferențe culturale și religioase</li> <li>• Structuri insuficiente pentru sănătatea fizică și psihică</li> <li>• Legislația clară privind refugiații</li> <li>• Exploatarea refugiaților de către mass-media pentru propaganda politică - Creșterea grupurilor rasiste / neonaziste</li> <li>• Diferențele intervenției ale poliției, ale militarilor și ale ONG-urilor la diferite hotspot-uri pot duce la confuzie și la politici de intervenție fragmentară.</li> <li>• Rețelele de trafic de ființe umane și de contrabandă cu refugiați</li> <li>• Comerțul cu droguri și alte rețele criminale</li> <li>• Absența programelor ONG orientate spre bărbați - de obicei, axate pe alte grupuri vulnerabile ("feminizarea" serviciilor de refugiat).</li> </ul>	<ul style="list-style-type: none"> <li>• Acoperirea nevoilor de bază (cazare, suport financiar etc.)</li> <li>• Susținerea comunității și a țării gazdă.</li> <li>• Oportunități pentru activități educaționale, productive și culturale</li> <li>• Informații corecte despre drepturile lor</li> <li>• Posibilitatea de a utiliza în mod eficient noile oportunități în țara gazdă decât în țara lor de origine</li> <li>• Religia ca factor de oferire a speranței</li> <li>• Rețeaua de grupuri și profesioniști care prezintă un interes real și solidaritate față de refugiați.</li> <li>• Conectarea cu alți imigranți / refugiați care sunt deja integrați cu succes oferă un bun model</li> </ul>





<ul style="list-style-type: none"><li>• Religia ca factor de fatalism și retragere socială care împiedică motivația și activarea pentru integrarea socială.</li><li>• Identitatea unică a "persoanelor vulnerabile care au nevoie de îngrijire" ca refugiați sunt tratate de ONG-uri și alte servicii, poate pune în pericol funcționalitatea și abilitarea acestora, diminuând astfel motivația lor.</li></ul>	
---	--



## Abandon scolar [ROMANIA – FITT]

PERSONAL	
markeri/criterii prin care se poate identifica un comportament disfuncțional	modele/strategii de intervenție
<ul style="list-style-type: none"> <li>• Dificultăți în identificarea nevoilor proprii</li> <li>• Lipsa de interes și motivație</li> <li>• Lipsa focalizării externe sau a controlului</li> <li>• Stimă de sine scăzută</li> <li>• Lipsa de siguranță</li> <li>• Conștiinciozitate scăzută</li> <li>• nevroza</li> <li>• Introvertire</li> <li>• Lipsa angajamentului</li> <li>• Nivel ridicat de anxietate</li> <li>• Anxietate</li> <li>• Suspiciunea despre lumea din jur</li> <li>• Reacții de adaptare la stres</li> <li>• Suferința de neglijare emoțională</li> <li>• Senzație de abandon</li> <li>• Nesiguranță</li> <li>• Tristete</li> <li>• Indiferență</li> <li>• Incapatanarea</li> <li>• Perturbarea atenției</li> <li>• Lipsa aspirațiilor</li> <li>• Lipsa stimei de sine</li> <li>• Lipsa de motivație</li> <li>• Apatie</li> <li>• Oboseala</li> <li>• depresie</li> <li>• Dificultate în adaptare</li> <li>• Auto-identificare scăzută cu școala</li> </ul>	<ul style="list-style-type: none"> <li>• Deschiderea</li> <li>• Motivație</li> <li>• Stimă de sine</li> <li>• Curiozitate</li> <li>• Inițiativă</li> <li>• Creativitate</li> <li>• Implicarea</li> </ul>
FAMILIE	
markeri/criterii prin care se poate identifica un comportament disfuncțional	modele/strategii de intervenție



<ul style="list-style-type: none"><li>• Familie cu venituri mici</li><li>• Membrii grupului de minorități rasiale sau etnice</li><li>• Să fiți mai în vârstă decât elevul mediu</li><li>• Părinții care nu sunt implicați în educație</li><li>• Neglijarea emoțională</li><li>• Lipsa modelului educațional oferit de părinți</li><li>• Familia dezorganizată</li><li>• Părinții cu educație redusă</li><li>• Frații sunt un model de rol negativ</li><li>• Dezamăgirea părinților</li><li>• Lipsă de hrană</li><li>• dezorganizarea vieții de familie ca urmare a divorțului,</li><li>• climatul familial conflictual și imoral, excesiv de permisiv,</li><li>• divergența metodelor educaționale</li><li>• lipsa autorității părintești,</li><li>• frig, indiferent sau, în același timp, atitudine tiranică</li><li>• familiile părinților singuri</li><li>• Nu aveți o relație foarte bună cu părinții</li></ul>	<ul style="list-style-type: none"><li>• Implicarea sistemului familial în școală și reabilitarea socială a elevului</li></ul>
--	---



SCOALA	
markeri/criterii prin care se poate identifica un comportament disfuncțional	modele/strategii de intervenție
<ul style="list-style-type: none"> <li>• Sprijin școlar insuficient</li> <li>• • Lipsa programelor de intervenție</li> <li>• • Lipsa programelor de incluziune</li> <li>• • Integrarea insuficientă în grupul școlar</li> <li>• • Relații de calitate slabă cu profesorii și colegii</li> <li>• • Evadarea din școală</li> <li>• • Absenteismul</li> <li>• • Vandalism</li> <li>• • comportament violent</li> <li>• • Cheating</li> <li>• • nesupunerea la regulile și reglementările școlare,</li> <li>• • chiul,</li> <li>• • repetarea</li> <li>• • motivațiile și interesele slabe față de școală, greșelile profesorilor (atitudini și relații)</li> </ul>	<ul style="list-style-type: none"> <li>• Relație bună între familie și școală</li> <li>• • Mentoring între colegi</li> <li>• • Curs de management al stresului</li> <li>• • Participarea tuturor copiilor la programul educațional, fiecare în funcție de puterea și posibilitățile sale</li> <li>• • Identificarea abilităților și necesităților fiecărui copil integrat în sistemul de învățământ</li> <li>• • activități extrașcolare (excursii, spectacole, vizite la muzee, teme de competiții, tabere de vacanță etc.);</li> <li>• • Responsabilitatea în clasă, relațiile deschise și sprijinul acordat colegilor;</li> <li>• • Valorizarea elevilor aflați în dificultate prin activități educaționale</li> <li>• • Activități ex-curriculare pentru a-și spori atașamentul la școală;</li> <li>• • Informarea și consilierea părinților cu privire la nevoile copiilor;</li> <li>• • conștientizarea sporită a beneficiilor unei educații adecvate;</li> <li>• • Implementarea unor programe educaționale alternative "de a doua șansă" pentru cei care au abandonat școala;</li> <li>• • activități de consiliere școlară;</li> <li>• • Consilierea studenților și a părinților pentru accesarea fondurilor și indemnizațiilor (burse, indemnizații, rechizite, bani pentru calculator);</li> <li>• • Asistență juridică în scopul obținerii documentelor de identitate.</li> </ul>
ANTURAJ	



markeri/criterii prin care se poate identifica un comportament disfuncțional	modele/strategii de intervenție
<ul style="list-style-type: none"> <li>• Lack of integration within a group</li> <li>• Belonging to a criminal or delinquent group</li> <li>• Early pregnancy</li> <li>• Lack of social conduct</li> <li>• Bad entourage</li> </ul>	<ul style="list-style-type: none"> <li>• Lipsa integrării în cadrul unui grup</li> <li>• • A aparține unui grup criminal sau delincent</li> <li>• • Sarcina timpurie</li> <li>• • Lipsa conduitei sociale</li> <li>• • Entourage prost</li> </ul>
<b>MEDIUL SOCIAL</b>	
markeri/criterii prin care se poate identifica un comportament disfuncțional	modele/strategii de intervenție
<ul style="list-style-type: none"> <li>• Excluderea / marginalizarea socială</li> <li>• • Șomajul</li> <li>• • Sărăcia</li> <li>• • Presiunea economică</li> <li>• • Cultura de origine</li> <li>• • CRIZA socială și morală,</li> <li>• • Lipsa sistemului de protecție socială,</li> <li>• • Confuzie sau absența unor norme sau valori</li> </ul>	<ul style="list-style-type: none"> <li>• Creșterea implicării comunității locale în rezolvarea situațiilor de abandon școlar sau a situațiilor care riscă să renunțe la școală</li> <li>• • Echipe ale membrilor comunității care sunt implicați în reintegrarea școlară a copiilor</li> </ul>



## Devianta [ITALIA]

PERSONAL	
markeri/criterii prin care se poate identifica un comportament disfuncțional	modele/strategii de intervenție
<ul style="list-style-type: none"> <li>• Sindromul de hiperactivitate, deficit de atenție</li> <li>• Ușor influențat de un lider sau de un grup</li> <li>• Legături slabe de familie și violență în familie</li> <li>• Implicarea și abandonul școlar</li> <li>• Dificultăți de socializare, subliniază lipsa de atenție</li> <li>• Educațional și afectiv</li> <li>• Agresivitatea și tendința de a prevarici</li> <li>• Incapacitatea de a controla impulsurile, capacitatea slabă de a tolera</li> <li>• Reguli</li> <li>• Distresiune personală, familială și socială</li> <li>• Neglijarea și lipsa de atenție și / sau abandonarea față de sine</li> <li>• Transgresiunea socială</li> <li>• neglijență sanitară igienică sau îngrijire maniacală excesivă</li> <li>• Conflict, negare, ambivalență sau manipulare a Autorității</li> <li>• Dificultate în interacțiunea interpersonală și de grup</li> <li>• Vulnerabilitatea emoțională</li> <li>• Nevoia de ascultare și regularizare a relațiilor</li> <li>• Ambivalența comportamentală</li> <li>• Experiența alcoolismului timpuriu</li> <li>• Experiența spitalizării și nevoia de îngrijire a sănătății</li> <li>• Comportament adultizat</li> <li>• Slăbiciune de sine sau narcisism excesiv</li> </ul>	<ul style="list-style-type: none"> <li>• Prelucrarea traumelor cu experiență sau experiențe nefavorabile</li> <li>• Sprijin educațional și psihologic și acompaniament</li> <li>• Recunoașterea și gestionarea emoțiilor, frustrarea conflictului</li> <li>• Dezvoltarea sensului critic</li> <li>• Medierea familială și socială</li> <li>• Consolidarea stimei de sine și a abilității</li> <li>• Informarea și instruirea privind consecințele consumului de droguri și comportamentul deviant</li> <li>• Restabilirea paradigmelor de valori</li> <li>• Recuperarea angajamentului și responsabilitatea personală și socială</li> <li>• Să favorizeze un sistem de recepție afectiv și educațional</li> <li>• Informarea și instruirea în procedurile penale</li> <li>• Activați activități sportive și bioenergie</li> <li>• Consolidarea factorilor de protecție de către adulți și autonomia personală și socială</li> <li>• Experimentați cu activități profesionale</li> <li>• Educarea pozitivității grupului ca resursă</li> <li>• Îmbunătățiți ascultările și discuțiile active</li> <li>• Consolidarea rezistenței (reproducere, educație, emoție, recunoaștere, iubire)</li> <li>• Consolidarea proceselor de învățare și de școlarizare</li> </ul>



<ul style="list-style-type: none"> <li>• • Trăsături depresive</li> <li>• • Trăsături maniacale</li> <li>• • Utilizarea timpurie a medicamentelor</li> <li>• • Utilizarea timpurie a medicamentelor psihotrope sau a antidepresivelor</li> <li>• • Experiențe de sexualizare timpurie</li> <li>• • Viziune slabă de proiectare (școală și profesională)</li> <li>• Dificultate în relațiile interpersonale</li> <li>• • Funcții mentale instabile</li> <li>• • Stimă de sine scăzută</li> <li>• • Forme de neajustare socială</li> <li>• • Lipsa ambițiilor pentru viitor</li> <li>• • Sentimentul de omnipotență și de percepție a încrederii în sine puternice</li> <li>• • instabilitate, impulsivitate, fragilitate, opoziție față de adult</li> </ul>	<ul style="list-style-type: none"> <li>• • Investiția în socializare și proeminență socială</li> <li>• • Practici educaționale pentru sporirea potențialului personal</li> <li>• • Practici pentru îmbunătățirea expresivității artistice și manipulative</li> <li>• • Practici voluntare (a minorilor aflați în situație de risc, a persoanelor cu dizabilități, a persoanelor în vârstă, a minorilor aflați în situații de risc, a închisorilor pentru minori)</li> <li>• • Îndrumări educaționale și sprijin școlar</li> <li>• • Laboratoare educaționale și informative privind legalitatea</li> <li>• • Lucrare terapeutică pentru a conține agresivitate reactivă</li> <li>• • Practici de experiență cu victimele agresate și cu agresiunea cibernetică</li> <li>• • Practici de experiență cognitivă cu activitatea poliției postale (crimă on-line, violență, amenințări, urmărire, ..)</li> </ul>
--	---



<b>FAMILIE</b>	
<b>markeri/criterii prin care se poate identifica un comportament disfuncțional</b>	<b>modele/strategii de intervenție</b>
<ul style="list-style-type: none"> <li>• Sărăcie economică și sărăcia valorii familiei</li> <li>• Familie multiproblematică (violentă, non-educativă, disfuncțională, deviantă, dependență de droguri)</li> <li>• Parentajul la risc (pierderea drepturilor asupra minorilor, alocarea serviciilor sociale, îndepărtarea copiilor)</li> <li>• Violența asistată și directă asupra copiilor</li> <li>• Rapoarte pentru crime și denunțări</li> <li>• Lipsa de reguli și autoritate educațională</li> <li>• Neglijare severă și abuz emoțional</li> <li>• Șomajul și sărăcia severă</li> <li>• Lipsa unei familii de referință și a unei rețele sociale, singurătate</li> <li>• Cunoașterea slabă a normelor sociale și juridice</li> <li>• Atitudini opuse și negarea ajutorului socio-educational</li> <li>• Absența sau responsabilitatea scăzută în lupta împotriva abilităților de școlarizare a copiilor.</li> </ul>	<ul style="list-style-type: none"> <li>• Parenting</li> <li>• Sprijin educațional și social</li> <li>• Sprijin pentru gestionarea emoțională în relațiile de familie</li> <li>• Implicarea în proiecte de ajutor reciproc între familii</li> <li>• Întâlniri de instruire și conștientizare privind managementul</li> <li>• Educația minorilor expuși riscului</li> <li>• Rezolvarea problemelor</li> <li>• atașament sigur și sănătos între părinte și copil;</li> <li>• Supravegherea părinților, controlul și educația eficientă;</li> <li>• Comunicarea valorilor familiale prosocialiste</li> <li>• Implicarea părinților în viața copiilor lor;</li> <li>• Parentale de probleme psihiatrice</li> <li>• O mai mare implicare în instituțiile de învățământ</li> <li>• Managementul conflictelor și stilul educațional</li> </ul>





SCOALA	
markeri/criterii prin care se poate identifica un comportament disfuncțional	modele/strategii de intervenție
<ul style="list-style-type: none"> <li>• Eșec școlar</li> <li>• Abandonarea sau eșecul școlar</li> <li>• Participarea slabă a părinților la viața școlară</li> <li>• Prejudicarea părinților împotriva școlii</li> <li>• Prejudiciul școlii față de familiile expuse riscului</li> <li>• Proiectarea slabă a școlii gazdă pentru copiii aflați în situații de risc</li> <li>• Lipsa unei școli specifice de competență în gestionarea "cazurilor" de minori expuși riscului</li> <li>• Slabă asistență psiho-educatională în cadrul școlii pentru minori și profesori</li> <li>• Lipsa formării sociale privind problemele de prevenire și gestionare a minorilor expuși riscului</li> <li>• Implicarea redusă în designul familial individualizat</li> <li>• Devalorizarea școlii de către familie</li> <li>• Integrarea slabă între serviciile școlare, familiale și teritoriale</li> <li>• Prejudiciul, marginalizarea, hărțuirea, hărțuirea cibernetică</li> <li>• Excluderea socială și educațională</li> <li>• Returnați analfabetismul</li> <li>• Neîncrederea în instituția de învățământ și pierderea credibilității educaționale</li> </ul>	<ul style="list-style-type: none"> <li>• Implicarea pozitivă între membrii familiei</li> <li>• Sprijin emoțional pentru profesori și părinți</li> <li>• Gestionarea bună a conflictelor cu familiile</li> <li>• Transformarea cunoștințelor în know-how (abilitați)</li> <li>• Formarea viitorului cetățean fără discriminare</li> <li>• Construirea unei etici a cetățeniei: identitate și apartenență europeană, respect pentru celălalt în toate formele sale.</li> <li>• Claritate și competență comunicativă, să fie cuprinzătoare</li> <li>• Corelație empatică și relațională cu resursele teritoriului</li> <li>• Proiecte care să includă copiii expuși riscului, fără discriminare</li> <li>• Adoptarea strategiilor adecvate pentru nevoile educaționale, sociale și de familie</li> <li>• Folosiți mediatori culturali, feedback-uri de formare, laboratoare experimentale</li> <li>• Susținerea învățării individuale și a grupului</li> <li>• Promovarea învățării pe baza dimensiunii emoționale-emoționale</li> <li>• Promovarea participării la calitate</li> <li>• Fiți sensibili, atenți la nevoile studenților</li> <li>• Implicați activ toți protagoniștii</li> <li>• Educați-vă cu respectul cipurific</li> </ul>



<b>ANTURAJ</b>	
<b>markeri/criterii prin care se poate identifica un comportament disfuncțional</b>	<b>modele/strategii de intervenție</b>
<ul style="list-style-type: none"> <li>• Devalorizarea regulilor sociale și juridice</li> <li>• • Implicarea în grupuri deviante și simțire ușoară</li> <li>• • Excluderea din comunitate / izolare</li> <li>• • Atitudinea de prevaricare și de căutare a conducerii</li> <li>• • Tendința de provocare și agresiune a grupului</li> <li>• • Imaginea pozitivă a consumului de droguri la egal la egal</li> <li>• • Supravegherea teritoriului, o hartă a relațiilor la risc</li> <li>• • Neadekvarea socială și tendința spre răuvoitor</li> <li>• • Agregarea</li> <li>• • Tendința de provocare și agresiune a grupului</li> <li>• • Grupul deviant identificat drept protector</li> <li>• • Identificarea subgrupurilor deviant</li> <li>• • Acoperire reciprocă și tăcere</li> <li>• • Deseori, familiile implicate în grupuri deviante</li> <li>• • Tendința de includere a copiilor vulnerabili</li> <li>• • Implicarea în grupurile criminale structurate</li> <li>• • Intimidarea și hărțuirea cibernetică în grup</li> <li>• • Vandalismul și utilizarea drogurilor în grupuri</li> </ul>	<ul style="list-style-type: none"> <li>• • Experimentați grupul ca o resursă pentru creșterea spațială și legală</li> <li>• • Experimentați legăturile de încredere interpersonale</li> <li>• • Îmbunătățirea socializării sociale și culturale</li> <li>• • Includerea în grupuri de obiective egale, funcționale și de dezvoltare</li> <li>• • Implicarea în proiecte de familie</li> <li>• • Implicarea în jocurile de echipă</li> <li>• • Explorarea teritoriului și stimularea intereselor</li> <li>• • O mai mare participare externă împotriva ilegalității</li> <li>• • Implicarea socială (politică, corporativă, instituțională)</li> <li>• • Conținând reguli, resurse și consimțământ comun</li> <li>• • Explorarea teritoriului și stimularea intereselor</li> <li>• • Consolidarea proiectelor de incluziune școlară</li> <li>• • Identificarea și consolidarea grupurilor de educație de la egal la egal</li> <li>• • Planificarea intervențiilor educaționale preventive în familie și la școală</li> <li>• • Sensibilizați la acceptarea diversității și disconfortului</li> <li>• • Implicarea unor figuri educaționale semnificative (dincolo de familie)</li> <li>• • Planificarea unor căi de sprijin educațional și favorabil incluziunii privind legalitatea</li> </ul>

<b>MEDIUL SOCIAL</b>	
<b>markeri/criterii prin care se poate identifica un comportament disfuncțional</b>	<b>modele/strategii de intervenție</b>



<ul style="list-style-type: none"> <li>• Limitează planificarea politicilor sociale destinate persoanelor slab și vulnerabile</li> <li>• • Noi sărăcie materiale și economice</li> <li>• • Familiaritatea cu delictele și crima</li> <li>• • Teritorii cu risc ridicat de devieri</li> <li>• • Greutăți, devieri, marginalitate, violență</li> <li>• • Indicele ridicat al plângerilor și consumului de droguri</li> <li>• • Indiferența socială și lipsa de solidaritate</li> <li>• • Statistici privind devierea și infracțiunile comise în competiție</li> <li>• • Legături de comunitate slabe sau inexistente</li> <li>• • Evaluarea slabă a intervențiilor de prevenire</li> <li>• • Grijă slabă a relațiilor sociale (lipsa serviciilor adecvate)</li> <li>• • Familiile expuse riscului</li> <li>• • Respectarea slabă a drepturilor fundamentale pentru femei și minori</li> <li>• • Lipsa protecției sociale și percepția pericolului social</li> </ul>	<ul style="list-style-type: none"> <li>• Crearea mai multor oportunități de dezvoltare socio-culturală</li> <li>• • Șanse egale pentru bărbați și femei</li> <li>• • O mai mare recunoaștere a valorilor solidarității</li> <li>• • Suport economic și valoric</li> <li>• • Oportunități pentru incluziunea socială</li> <li>• • Proiecte educaționale privind legalitatea și investițiile în formare</li> <li>• • O mai mare recunoaștere a valorilor solidarității</li> <li>• • Suport economic și valoric</li> <li>• • Oportunități pentru incluziune socială și sprijin educațional</li> <li>• • Proiecte educaționale privind legalitatea și investițiile în formare</li> <li>• • Consolidarea rețelelor sociale</li> <li>• • Oportunități mai mari de angajare și formare profesională</li> <li>• • Participarea activă la alegerile comunității</li> <li>• • Consultarea ca metodologie a politicilor sociale</li> <li>• • Laboratoarele sociale privind cetățenia și legalitatea</li> </ul>
---	---



### Delincventa [ROMANIA]

PERSONAL	
markeri/criterii prin care se poate identifica un comportament disfuncțional	modele/strategii de intervenție
<ul style="list-style-type: none"> <li>• dificultati in relatiile interpersonale</li> <li>• stima de sine scazuta</li> <li>• impulsivitate</li> <li>• dizabilitate intelectuala</li> <li>• abuz de substante</li> <li>• lipsa principiilor si valorilor</li> <li>• toleranta scazuta la stress si frustrare</li> <li>• inteligenta scazuta</li> </ul>	<ul style="list-style-type: none"> <li>• Abilități de viață de bază               <ul style="list-style-type: none"> <li>• Luarea deciziilor</li> <li>• Gestionarea emoțiilor</li> </ul> </li> <li>• Abilități de comunicare</li> <li>• Imagine pozitivă și auto-valoare</li> <li>• Existența unui sistem de principii și valori</li> </ul>



<b>FAMILIE</b>	
<b>markeri/criterii prin care se poate identifica un comportament disfuncțional</b>	<b>modele/strategii de intervenție</b>
<ul style="list-style-type: none"> <li>• Dificultati de comunicare între membrii familiei</li> <li>• Status economico-social scăzut/marginalizare socială/somaj</li> <li>• Lipsa suportului familiei/copii proveniți din sistemul de protecție specială</li> <li>• Slab control parental/lipsa supravegherii din partea părinților</li> <li>• Părinții nu cunosc activitățile copiilor</li> <li>• Dezorganizarea familiei ca urmare a unui divorț</li> <li>• Copiii crescuți de un singur părinte</li> <li>• Abuz sau neglijare</li> <li>• Părinți sau rude cu antecedente penale</li> <li>• Tranzitia de la săt la oras</li> <li>• Lipsa unor activități recreative pozitive</li> <li>• Lipsa îngrijirii și afecțiunii</li> <li>• Părinții care lucrează în altă țară</li> <li>• Familii numeroase</li> </ul>	<ul style="list-style-type: none"> <li>• Control parental</li> <li>• Relații bune între membrii familiei</li> <li>• Suport emoțional</li> <li>• Reguli și limite clare               <ul style="list-style-type: none"> <li>• Competența familiei: abilitatea de a rezolva conflicte, de a lua decizii, de a rezolva probleme</li> </ul> </li> </ul>



<b>SCOALA</b>	
<b>markeri/criterii prin care se poate identifica un comportament disfuncțional</b>	<b>modele/strategii de interventie</b>
<ul style="list-style-type: none"> <li>• abandon scolar</li> <li>• intimidare/stigmatizare/marginalizare</li> <li>• lipsa unei colaborari între parinti și școala</li> <li>• lipsa autoritatii cadrelor didactice</li> <li>• absenteism</li> </ul>	<ul style="list-style-type: none"> <li>• Bună colaborare între familie și școală / profesori</li> </ul>
<b>ANTURAJ</b>	
<b>markeri/criterii prin care se poate identifica un comportament disfuncțional</b>	<b>modele/strategii de interventie</b>
<ul style="list-style-type: none"> <li>• influența prietenilor de vârstă mai mare asupra minorilor, determinându-I să comită infracțiuni</li> <li>• influența grupului de prieteni</li> <li>• respingerea din partea anturajului</li> <li>•</li> </ul>	<ul style="list-style-type: none"> <li>• Activități creative</li> </ul>
<b>MEDIUL SOCIAL</b>	
<b>markeri/criterii prin care se poate identifica un comportament disfuncțional</b>	<b>modele/strategii de interventie</b>
<ul style="list-style-type: none"> <li>• dificultăți de socializare</li> <li>• marginalizare socială</li> <li>• lipsa integrării pe piața muncii</li> <li>• somaj</li> <li>• sărăcie</li> </ul>	<ul style="list-style-type: none"> <li>• Oferă comunității oportunități economice, sociale, educaționale și de agrement</li> <li>• Sprijin comunitar</li> <li>• Oportunități de angajare</li> <li>• Formare profesională / calificare</li> <li>• Conștientizarea consecințelor comiterii infracțiunii în rândul adolescenților</li> </ul>



## Dependenta de droguri[CIPRU]

PERSONAL	
markeri/criterii prin care se poate identifica un comportament disfuncțional	modele/strategii de intervenție
<ul style="list-style-type: none"> <li>• Deficitele în psihic - Identitatea deficitului</li> <li>• • Lipsa standardelor pozitive</li> <li>• • Dificultăți în relațiile interpersonale</li> <li>• • Funcții mentale instabile</li> <li>• • Stimă de sine scăzută</li> <li>• • Dificultate de control al impulsurilor - impulsivitate</li> <li>• • Căutați stimulare emoțională</li> <li>• • Toleranță redusă la stres și frustrări</li> <li>• • Sentimente de disperare și impas</li> <li>• • Atitudini și percepții pozitive privind utilizarea substanțelor</li> <li>• • Utilizați pentru prima dată la o vârstă fragedă</li> <li>• • Lipsa ambițiilor pentru viitor</li> <li>• • Sindromul de deficit de atenție și hiperactivitatea</li> <li>• • demență existențială (lipsă de principii și valori)</li> </ul>	<ul style="list-style-type: none"> <li>• Rezistența psihică</li> <li>• • Abilități individuale (abilități de bază de viață):</li> <li>• ?? luarea deciziilor</li> <li>• ?? depanare</li> <li>• ?? gestionarea emoțiilor, anxietate (furie, etc.)</li> <li>• • Gândire critică</li> <li>• ?? gândire creativă</li> <li>• ?? afirmație pozitivă</li> <li>• ?? abilități de comunicare</li> <li>• ?? imaginea de sine pozitivă și valoarea de sine</li> <li>• • Cunoașterea efectelor consumului de substanțe</li> <li>• • Atitudine negativă față de droguri</li> <li>• • Existența unui sistem de principii și valori</li> </ul>



<b>FAMILIE</b>	
<b>markeri/criterii prin care se poate identifica un comportament disfuncțional</b>	<b>modele/strategii de intervenție</b>
<ul style="list-style-type: none"> <li>• Dificultăți în comunicarea dintre membrii familiei</li> <li>• • Părinți autorizativi sau inferiori</li> <li>• • neglijarea sau abuzul emoțional</li> <li>• • Statutul socio-economic scăzut / marginalizarea socială / șomajul</li> <li>• • Lipsa suportului / controlului</li> <li>• • Atitudini pozitive, percepții privind utilizarea substanței</li> <li>• • Părinții care utilizează substanțe</li> </ul>	<ul style="list-style-type: none"> <li>• Control parental și interes</li> <li>• • Legături pozitive între membrii familiei</li> <li>• • Suport emoțional</li> <li>• • Așteptările pozitive ale părinților</li> <li>• • Reguli clare / ținte / limite</li> <li>• • Competența familiei: abilitatea de a rezolva conflicte, de a lua decizii, de a rezolva probleme</li> </ul>
<b>ȘCOALA</b>	
<b>markeri/criterii prin care se poate identifica un comportament disfuncțional</b>	<b>modele/strategii de intervenție</b>
<ul style="list-style-type: none"> <li>• Eșec școlar</li> <li>• • Clima psihosocială școlară negativă / deficitară</li> <li>• • Integrarea slabă în viața școlară, înfometare</li> <li>• • Lipsa unor reguli / politici școlare clare</li> <li>• • Așteptările scăzute ale școlii / profesorilor</li> <li>• • Intimidare / stigmatizare / marginalizare</li> </ul>	<ul style="list-style-type: none"> <li>• Control parental și interes</li> <li>• • Legături pozitive între membrii familiei</li> <li>• • Suport emoțional</li> <li>• • Așteptările pozitive ale părinților</li> <li>• • Reguli clare / ținte / limite</li> <li>• • Competența familiei: abilitatea de a rezolva conflicte, de a lua decizii, de a rezolva probleme</li> </ul>





<b>MEDIUL SOCIAL</b>	
<b>markeri/criterii prin care se poate identifica un comportament disfuncțional</b>	<b>modele/strategii de interventie</b>
<ul style="list-style-type: none"> <li>• Socializarea deficitului</li> <li>• • Atitudini și percepții care permit sau susțin utilizarea substanțelor</li> <li>• • Sărăcia, criminalitatea</li> <li>• • Zone cu o prevalență și disponibilitate ridicată a medicamentelor</li> <li>• • Excluderea / marginalizarea socială</li> <li>• • Vizualizarea modelelor de utilizare a IMM-urilor</li> </ul>	<ul style="list-style-type: none"> <li>• Oferă comunității oportunități economice, sociale, educaționale și de agrement</li> <li>• • Oferiți oportunități creative de petrecere a timpului liber</li> <li>• • Comunitatea de sprijin</li> <li>• • Mesaje împotriva utilizării în comunitate</li> </ul>

## Bibliografie

- Agazarian, Y.M., Gantt, S.P., & Twomey, H.,(2006). Roles. In Y.M. Agazarian & S.P. Gantt (Eds.), *SCT in Clinical Practice: Applying the Systems-Centered Approach with Individuals, Families and Groups*. Livermore, CA: WingSpan Press.
- Barbour, A. (1992) Purpose and strategy behind the Magic shop. *Journal of Group Psychotherapy, Psychodrama and Sociometry*, 45, 91-101
- Filippou, D. & Karantana, P. (2010). *Stories to Dream ... Games to Grow*. Athens: Kastaniotis Editions.
- Gantt, P.S. (2005). Functional Role Taking in Organizations and Work Groups. *The Group Psychologist, a Newsletter of Div. 49 of the American Psychological Association*, Vol. 15, No. 5. p. 15.
- McAdam, E. & Lang, P. (2009). *Appreciative Work in Schools: Generating Future Communities*. Chichester: Kingsham Press.
- Polychroni, K., Gournas, G. & Sakkas, D. (2008). Actualizing Inner Voices and the Group Process: Experiential Training in Personal Development. *Human Systems*, vol. 19, issue 1-3, pp 26-43.
- Protopsalti-Polychroni, K., & Gournas, G. (2004). Inner voices and dialogue in family therapy and systemic training. *Context: Magazine for Family Therapy and Systemic Practice in the UK*, 73, 11-12.
- Polychroni, K. (2016). A Multi-level, Multi-focal, Multi-voiced Journey: Not Without Family Therapy-Not With Family Therapy Alone. In M. Borcsa, P. Stratton (eds.), *Origins and Originality in Family Therapy and Systemic Practice*, European Family Therapy Association Series. Switzerland: Springer
- Vassiliou, G & Vassiliou, V. (1983). On the Diogenes Search: Outlining a Dialectic-Systemic Approach concerning the functioning of Anthropos and Suprasystems In Pines, M. (Ed). *The Evaluation of Group Analysis*. Routledge and Kegan. London.



Erasmus+



Proiectul a fost finanțat prin intermediul unui fond Erasmus + (KA2) al Agenției Executive pentru Educație, Audiovizual și Cultură (EACEA) al Comisiei Europene în cadrul Acțiunii-cheie 2: "Cooperarea pentru inovare și schimbul de bune practici".

Acțiunile din cadrul KA2 permit organizațiilor din diferite țări participante să colaboreze, să dezvolte, să împărtășească și să transfere cele mai bune practici și abordări inovatoare în domeniile educației, formării și tineretului.

Acțiunea actuală intră sub incidența "consolidării capacităților în domeniul tineretului", care sprijină cooperarea cu următorii parteneri din 4 țări în total:

- Athenian Institute of Anthropos (**Grecia**)
- Centrul Educativ Buzias (**Romania**)
- FITT (Fundația Independentă pentru Tineret Timiș) (**Romania**)
- Eughenia (**Italia**)
  - Eurosucess (**Cipru**)



---

## Contact

---

**Athenian Institute of Anthropos**  
**Society for the Advancement of Research in Human Relations**

Papadima 2 & Dinokratous  
11521, Athens, Greece  
Phone: +30 2106898031,  
+30 2109824147

Email: [info@akma.gr](mailto:info@akma.gr)  
<http://www.akma.gr>